



***msi***®

1

مقدمة

<b>1. مقدمة</b>	<b>1-1</b>
إشعار حقوق الطبع والنشر	1-3
العلامات التجارية	1-3
تاريخ النسخة المنقحة	1-3
بيان لجنة الاتصالات الفيدرالية لتداخل الترددات اللاسلكية من الفئة ب	1-4
شروط اللجنة الفيدرالية للاتصالات	1-4
إعلان المطابقة مع CE	1-4
لوائح البطارية	1-5
بيان مخلفات الأجهزة الكهربائية والإلكترونية	1-5
معلومات المواد الكيميائية	1-5
التحذير والضمان	1-6
تنبيه قطع الغيار	1-6
تعليقات السلامة	1-7
<b>2. تعريفات</b>	<b>2-1</b>
إخراج محتويات العبوة	2-2
نظرة عامة على المنتج	2-3
منظر جانبي أمامي	2-3
منظر جانبي خلفي	2-5
المواصفات	2-7
<b>3. كيفية البدء</b>	<b>3-1</b>
كيفية إعداد خطة الطاقة في Windows 10	3-2
اختيار إحدى خطط الطاقة أو تخصيصها	3-2
أنشئ خطة الطاقة الخاصة بك	3-4
كيفية الاتصال بالإنترنت	3-6
شبكة محلية لاسلكية	3-6
الشبكة المحلية السلكية	3-8
كيفية إعداد اتصال البلوتوث	3-13
تفعيل اتصال البلوتوث	3-13
كيفية توصيل الأجهزة الخارجية	3-17

## إشعار حقوق الطبع والنشر

تعد مادة هذه الوثيقة ملكية فكرية لشركة MICRO-STAR INTERNATIONAL، ورغم أننا قد راعينا الدقة الفائقة في إعداد هذه الوثيقة، إلا أننا لا نقدم أي ضمان فيما يتعلق بصحة محتوياتها، ذلك مع العلم بأن منتجاتنا تخضع للتطوير المستمر، ونحن نحتفظ بحقنا في إدخال أي تغييرات عليها دون سابق إخطار.

## العلامات التجارية

جميع العلامات التجارية مملوكة لأصحابها.

## تاريخ النسخة المنقحة

◀ الإصدار: 1.0

◀ التاريخ: ٢٠١٦، ٠٢

## بيان لجنة الاتصالات الفيدرالية لتداخل الترددات اللاسلكية من الفئة ب

تم اختبار هذا الجهاز ووجد أنه يتطابق مع حدود الأجهزة الرقمية من الفئة ب، وفقاً للجزء ١٥ من قواعد لجنة الاتصالات الفيدرالية. وقد تم وضع هذه الحدود لتوفير حماية معقولة من التداخل الضار عند التركيب داخل المنشآت السكنية؛ حيث إن هذا الجهاز يولد ويستخدم بل ويمكن أن تصدر عنه ترددات لاسلكية، ولذا فإنه قد يتسبب في حدوث تداخلات ضارة مع الاتصالات اللاسلكية إذا لم يتم تركيبه واستخدامه وفقاً للتعليمات. ومع ذلك فليس هناك ثمة ما يضمن عدم حدوث هذه التداخلات عند التركيب في منشأة بعينها. وفي حالة تسبب هذا الجهاز في حدوث تداخل ضار لاستقبال أجهزة الراديو أو التلفزيون، والذي يمكن تحديده بتشغيل وإيقاف تشغيل الجهاز، يفضل أن يقوم المستخدم بمحاولة تصحيح هذا التداخل باتباع واحد أو أكثر من الإجراءات التالية:

- ◀ إعادة توجيه هوائي الاستقبال أو تغيير موضعه.
- ◀ زيادة المسافة الفاصلة بين الجهاز ووحدة الاستقبال.
- ◀ توصيل الجهاز بمنفذ طاقة على دائرة كهربائية مختلفة عن تلك الدائرة المتصلة بها وحدة الاستقبال.

ملاحظة

- ◀ قد يتسبب إدخال أي تغييرات أو تعديلات دون الموافقة عليها صراحة من قبل الجهة المسؤولة عن التوافق مع مواصفات اللجنة الفيدرالية للاتصالات في إلغاء أهلية المستخدم لتشغيل الجهاز.
- ◀ يجب استخدام الكبلات المحمية من التداخل وكبلات توصيل التيار المتردد، إن وجدت، للالتزام بقيود الانبعاثات.

## شروط اللجنة الفيدرالية للاتصالات

يتوافق هذا الجهاز مع الجزء ١٥ من قواعد اللجنة الفيدرالية للاتصالات. وتخضع عملية التشغيل للشرطين التاليين:

- ◀ عدم تسبب هذا الجهاز في حدوث تداخل ضار.
- ◀ قبول هذا الجهاز لأي تداخل بما في ذلك التداخل الذي قد يتسبب في أوضاع تشغيل غير مرغوبة.

## إعلان المطابقة مع CE

يتوافق هذا الجهاز مع متطلبات الأمان الضرورية والأحكام الأخرى ذات الصلة الموضحة في التوجيهات الأوروبية.



## لوائح البطارية

الاتحاد الأوروبي: ينبغي التخلص من البطاريات والمراكم كنفائات منزلية غير مُصنفة. ويرجى استخدام نظام التجميع العام لإرجاعها أو إعادة تدويرها أو معالجتها وفقاً للوائح المحلية.



تايلان: لتوفير حماية بيئية أفضل، يجب جمع البطاريات التالفة بشكل منفصل لإعادة تدويرها أو التخلص منها بطريقة خاصة.



廢電池請回收

كاليفورنيا، الولايات المتحدة الأمريكية: قد تتضمن البطارية الخلوية دائرية الشكل مادة البيركلوريت، وهي تتطلب معاملة خاصة عند إعادة تدويرها أو التخلص منها داخل كاليفورنيا.

لمزيد من المعلومات، تفضل بزيارة: <http://www.dtsc.ca.gov/hazardouswaste/perchlorate/>

## بيان مخلفات الأجهزة الكهربائية والإلكترونية

الاتحاد الأوروبي: بموجب توجيه الاتحاد الأوروبي (EU) بشأن نفائات المعدات الكهربائية والإلكترونية، التوجيه 2002/96/EC ، الذي أصبح ساري المفعول في 13 أغسطس 2005 ، والذي ينص على أن منتجات «المعدات الكهربائية والإلكترونية» لا يمكن التخلص منها أنفايات محلية بعد الآن وسيكون لزاماً على الجهات المصنعة للمعدات الإلكترونية استرداد مثل هذه المنتجات في نهاية عمرها في الخدمة.



## معلومات المواد الكيميائية

وفقاً للوائح المواد الكيميائية، مثل لوائح EU REACH (لوائح EC رقم 1907/2006 للبرلمان والمجلس الأوروبي)، توفر MSI معلومات المواد الكيميائية التي تتضمنها المنتجات على:

[http://www.msi.com/html/popup/csr/evmtprrt\\_pcm.html](http://www.msi.com/html/popup/csr/evmtprrt_pcm.html)

## التحديث والضمان

يُرجى ملاحظة أن بعض المكونات، مثل: بطاقات الذاكرة، ومحرك الأقراص الثابتة (HDD)، ومحرك الأقراص ذي المكونات الثابتة (SSD)، ومحرك الأقراص الضوئية (ODD)، وبطاقة bluetooth/WiFi المجمعة، إلخ، المثبتة مسبقاً على المنتج قد لا تكون قابلة للترقية أو الاستبدال عند طلب المستخدم تبعاً للطرازات التي تم شراؤها. ولمزيد من المعلومات حول المنتج الذي اشتراه المستخدمون، يرجى الاتصال بالموزع المحلي. لا تحاول ترقية أي من مكونات المنتج أو استبدالها إذا كان المستخدمون لا يعرفون مكان المكونات أو كيفية تجميعها/فكها، فقد يؤدي ذلك إلى تلف المنتج. يُوصى بأن يتصل المستخدم بأحد الموزعين المعتمدين أو أحد مراكز الصيانة لصيانة المنتج.

## تدبير قطع الغيار

يرجى مراعاة أن عملية تدبير قطع غيار المنتج (أو المتوافقة) الذي اشتراه المستخدمون في بلدان أو أقطار بعينها قد يتم عن طريق الجهة المصنعة في غضون ٥ سنوات على الأكثر، حيث يتم إيقاف المنتج استناداً إلى اللوائح الرسمية المعلنة في ذلك الوقت. يرجى الاتصال بجهة التصنيع عبر العنوان <http://www.msi.com/support/> للحصول على معلومات تفصيلية حول الحصول على قطع الغيار.

## تعليمات السلامة

- يجب قراءة تعليمات السلامة بعناية وبشكل تام.
- يرجى مراعاة جميع التنبيهات والتحذيرات المطبوعة على الجهاز أو الواردة في دليل المستخدم.



احفظ هذا الجهاز بعيدًا عن الرطوبة ودرجات الحرارة المرتفعة.



لا تغط مرآوح التهوية الخاصة بالجهاز حتى تتفادى إرتفاع درجة حرارة الجهاز.



- تجنب ترك الجهاز في بيئة غير خاضعة للتحكم تزيد درجة الحرارة بها عن ٦٠° مئوية (١٤٠° فهرنهايت) أو تقل عن ٠° مئوية (٣٢° فهرنهايت)، حيث قد يؤدي ذلك إلى إتلاف الجهاز.
- لا ينبغي أن تتجاوز درجة الحرارة المحيطة بهذا الجهاز أثناء تشغيله ٣٥° مئوية (٩٥° فهرنهايت).



ضع كبل التيار الكهربائي في مكان بحيث لا يمر عليه أي شخص. وتجنب وضع أي شيء أعلى الكبل.



احرص دائمًا على إبعاد الأجسام المغناطيسية أو الكهربائية القوية عن الجهاز.



لا تسكب أي سائل على الجهاز؛ حيث قد يؤدي ذلك إلى تلف الجهاز أو التعرض لصدمة كهربائية.



في حالة التعرض لأي من الحالات التالية، اطلب فحص الجهاز من قبل فني الخدمة:

- تعرض كبل أو مقبس التيار للتلف.
- تسرب أي سائل إلى داخل الجهاز.
- تعرض الجهاز للرطوبة.
- عدم عمل الجهاز بصورة جيدة أو تعذر تشغيله وفقًا لدليل المستخدم.
- تعرض الجهاز للسقوط والتلف.
- وجود آثار تحطم واضحة على الجهاز.



#### مميزات المنتج النظيفة

- استهلاك منخفض للطاقة أثناء الاستخدام ووضع الاستعداد
- استخدام محدود للمواد الضارة بالبيئة والصحة
- سهولة الفك وإعادة الاستخدام
- الاستخدام المخفض للموارد الطبيعية من خلال التشجيع على إعادة الاستخدام
- عمر أطول للمنتج من خلال عمليات الترقية السهلة
- إنتاج منخفض للمخلفات الصلبة من خلال سياسة الاسترداد

#### السياسة البيئية

- تم تصميم المنتج لتمكين إعادة استخدام الأجزاء بشكل مناسب وإعادة تدويرها ولا ينبغي التخلص منها في نهاية المطاف.
- يجب على المستخدمين الاتصال بمركز التجميع المحلي المعتمد لإعادة التدوير والتخلص من المنتجات التي انتهى عمرها الافتراضي.
- قم بزيارة موقع MSI لتحديد موقع الموزع القريب منك ومعرفة معلومات إعادة التدوير.
- يمكن للمستخدمين الوصول إلينا من خلال البريد التالي [gpcontdev@msi.com](mailto:gpcontdev@msi.com) للحصول على المعلومات المتعلقة بالتخلص المناسب من منتجات MSI واستردادها وإعادة تدويرها وتفكيكها.







***msi***<sup>®</sup>

**2**

تعريفات

تهانينا على كونك أصبحت مستخدمًا لهذا الجهاز، الجهاز المصمم على نحو رائع. سوف تستمتع بتجربة ممتعة واحترافية عند استخدام هذا الجهاز الفريد. وإنه لمن دواعي فخركنا إخبار المستخدمين أنه قد تم اختبار هذا الجهاز واعتماده بصورة وافية بفضل سمعتنا في اكتساب ثقة العملاء ورضاهم بصورة لا نظير لها.

## إخراج محتويات العبوة

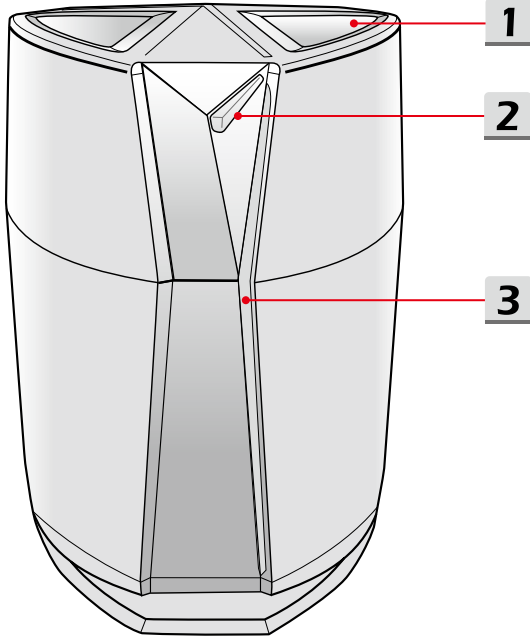
قم بفك صندوق الشحن أولاً، ثم تحقق من جميع العناصر بكل حرص وعناية. وفي حالة العثور على عنصر تالف أو مفقود، يرجى الاتصال بالموزع المحلي على الفور. وعليك الاحتفاظ أيضاً بالعبوة ومواد التعبئة التي قد تحتاج إليها لشحن الوحدة فيما بعد. علمًا بأن العبوة ينبغي أن تحتوي على العناصر التالية:

- ◀ الجهاز
- ◀ دليل البدء السريع
- ◀ كبل التيار المتردد
- ◀ قرص تطبيقات شامل اختياري، يحتوي على نسخة كاملة من دليل المستخدم وبرامج التشغيل والأدوات المساعدة وما إلى ذلك.

## نظرة عامة على المنتج

يقدم هذا القسم وصفًا حول الجوانب الأساسية بالجهاز. ويساعدك ذلك في التعرف بشكل أكبر على شكل هذا الجهاز قبل استخدامه. يرجى العلم بأن الأشكال الموضحة هنا هي لأغراض مرجعية فقط.

### منظر جانبي أمامي



### 1. مروحة التهوية

تم تصميم مروحة التهوية لتبريد النظام. لذا تجنب سدها للسماح بدوران الهواء.

### 2. زر الطاقة/مؤشر بيان الطاقة

#### زر الطاقة

- استخدم هذا الزر لتشغيل الجهاز وإيقافه.
- استخدم هذا الزر لتنشيط الجهاز من حالة الخمول.
- ملاحظة: كما يمكن تنشيط الجهاز عن طريق القيام بأي إجراء بالماوس أو لوحة المفاتيح.

#### مؤشر LED بيان حالة الطاقة

- يضيء مؤشر LED عند تشغيل الجهاز.
- ينطفئ مؤشر LED عند إيقاف تشغيل الجهاز.



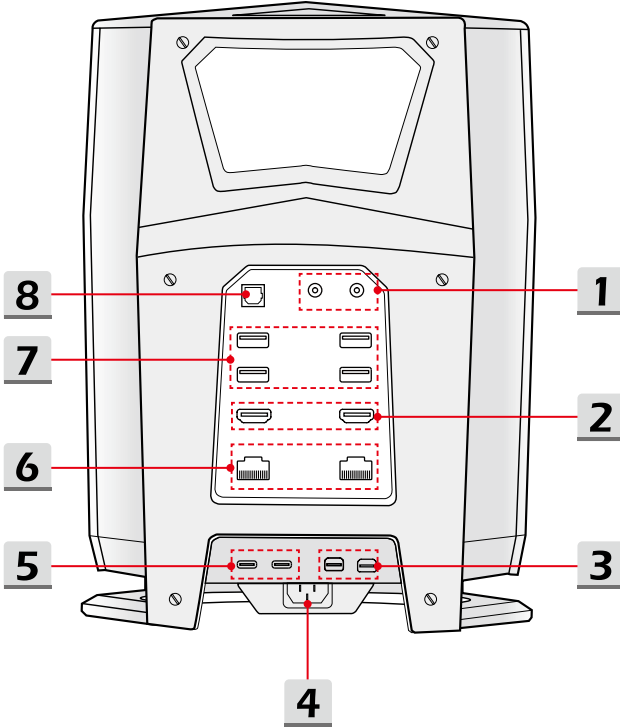
الطاقة

### 3. أشرطة الضوء

يمكن ضبط النشاط المضاء بواسطة برنامج MSI Dragon Center، يُرجى الرجوع إلى دليل تطبيقات برامج الحاسوب المحمول لمعرفة التفاصيل.

## منظر جانبي خلفي

## تعريفات



### 1. موصلات منافذ الصوت

#### الميكروفون

يستخدم لتوصيل الميكروفون الخارجي.



#### سماعة الرأس

منفذ توصيل السماعات الخارجية أو سماعات الرأس.



## 2. موصل HDMI

تعتبر تقنية واجهة توصيل الوسائط المتعددة عالية الدقة (HDMI) واجهةً رائدة في مجالها ومعيّارًا واقعيًا يربط معدات الدقة العالية (HD) والدقة العالية الفائقة (UHD).

## 3. DisplayPort

يعتبر DisplayPort واجهة العرض الرقمية القياسية. يتم استخدام هذا الموصل لتوصيل شاشة بإدخال DisplayPort.

ملاحظة: يُوصى بشدة بتوصيل شاشتك (شاشاتك) بموصل HDMI أو DisplayPort أولاً للحصول على تجربة لعب مثالية.

## 4. موصل الطاقة

يتيح لك هذا الموصل الاتصال بمصدر طاقة ATX.

## 5. Thunderbolt (النوع C)

يدعم Thunderbolt™ 3 حتى 40 جيجا بايت معدل نقل بيانات، وخرج شاشة 4K، وطاقة شحن محمول حتى 5 فولت و 3 أمبير (اختياري).

## 6. موصل RJ-45

يُستخدم هذا الموصل لتوصيل كبل شبكة محلية للاتصال الشبكي.

## 7. منفذ USB 3.0

يوفر USB 3.0، وهو USB فائق السرعة، مستويات عالية من السرعة للواجهة لتوصيل العديد من الأجهزة، مثل أجهزة التخزين أو المحركات الصلبة أو كاميرات الفيديو ويمنح المزيد من المزايا علاوة على نقل البيانات بسرعة عالية.

## 8. منفذ إخراج S/PDIF

يتوفر كذلك موصل S/PDIF لنقل الصوت الرقمي إلى مكبرات الصوت الخارجية بواسطة كبل ألياف ضوئية.

## المواصفات

تُعد المواصفات المدرجة هنا مرجعًا وحسب، وقد تتغير دون إخطار بتغييرها. وتختلف المنتجات الفعلية التي يتم بيعها حسب المناطق.

زُر الموقع الإلكتروني الرسمي الخاص بشركة MSI على [www.msi.com](http://www.msi.com)، أو اتصل بأحد بائعي التجزئة المحليين؛ لمعرفة المواصفات الصحيحة للمنتج الذي تم شراؤه.

الخصائص المادية	
الوزن	٤,٠ كجم
وحدة المعالجة المركزية	
العبوة	LGA1151
نوع معالج وحدة المعالجة المركزية	وحدة المعالجة المركزية لسلسلة أجهزة Intel® SKL-S K
الرقائق الرئيسية	
PCH	Intel® Z170
الذاكرة	
التقنية	DDR4 ٢١٣٣ ميجاهرتز
الذاكرة	فتحات SO-DIMM x 4
الحد الأقصى	حتى ٦٤ جيجابايت
الطاقة	
٤٥٠ وات	
PSU	التيار المتردد: ١٠٠~٢٤٠ فولت ٦٠~٥٠ هرتز الخرج: ١٢+ فولت === ٣٧,٥ أمبير 
بطارية RTC	نعم
التخزين	
HDD	2.5" HDD x 1
SSD	M.2 SSD x 2

منفذ الدخل/الخروج	
عدد ٤ (الإصدار 3.0)	USB
عدد ٢، USB 3.1 واجهة من النوع 4K، C خرج، شحن ذي خرج ٣ أمبير (اختياري)	Thunderbolt™ 3
عدد ١	دخول المايكروفون
عدد ١	منفذ إخراج S/PDIF
عدد ١	خرج سماعة الرأس
عدد ٢	RJ45
عدد ٢ (2.0 فولت)	HDMI
عدد ٢ (1.2 فولت)	DisplayPort
منفذ الاتصال	
مدعوم	الشبكة المحلية (LAN)
مدعوم	شبكة محلية لاسلكية
مدعوم	Bluetooth
الصورة	
بطاقة رسومات MXM خارجية® NVIDIA® GeForce أو بطاقة رسومات Intel® HD UMA	الرسومات (اختياري)
GDDR5، استنادًا إلى بنية GPU (وحدة معالجة الرسومات)	VRAM





***msi***®

**3**

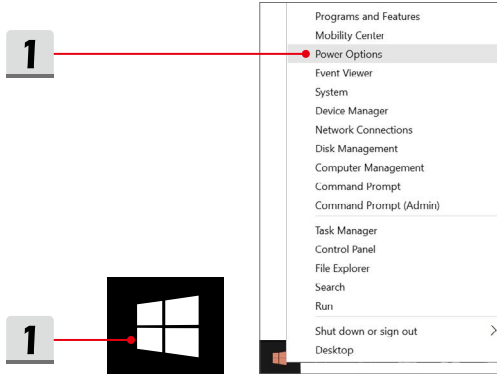
كيفية البدء

## كيفية إعداد خطة الطاقة في Windows 10

تُعد خطة الطاقة مجموعة من إعدادات الجهاز والنظام التي تدير كيفية استخدام حاسوبك للطاقة واستهلاكها. يمكن لخطط الطاقة أن توفر الطاقة أو تضاعف من أداء النظام أو تحافظ على المستوى المتوازن للطاقة أثناء الاستخدام. تلي خطط الطاقة الافتراضية — Balanced (المتوازن) و Power saver (موفر الطاقة) — احتياجات معظم الأشخاص. لكن بإمكانك تعديل الإعدادات الخاصة بالخطط الحالية أو إنشاء خطتك الخاصة.

### اختيار إحدى خطط الطاقة أو تخصيصها

1. انقر على أيقونة [Windows] (النوافذ) الموجودة بالجانب الأيسر السفلي من الشاشة. انقر بزر الماوس الأيمن عليها لعرض قائمة الاختيار. حدد [Power Options] (خيارات الطاقة) في القائمة.
2. اختر إحدى خطط الطاقة من خلال النقر بزر الماوس الأيسر على أحد الخيارات المدرجة في قائمة Power Plan (خطة الطاقة). خطة الطاقة [High performance] (الأداء العالي) محددة هنا كمثال. انقر على أيقونة [Change plan settings] (تغيير إعدادات الخطة) الموجودة على يمين خطة الطاقة لتخصيص إحدى خطط الطاقة.
3. اختر إعدادات السكون والعرض التي تريد أن يعمل حاسوبك وفقًا لها. انقر على [Change advanced power settings] (تغيير إعدادات الطاقة المتقدمة) لإجراء تغييرات على إعدادات خطة الطاقة المختارة لتلبية احتياجاتك.
4. لاستعادة خطة المختارة مرة أخرى على الإعدادات الافتراضية؛ انقر على [Restore plan defaults] (استعادة الخطة على الإعدادات الافتراضية) ثم انقر على [Yes] (نعم) للتأكيد.
5. انقر فوق [OK] [موافق] لإنهاء.



2

## Choose or customize a power plan

A power plan is a collection of hardware and system settings (like display brightness, sleep, etc.) that manages how your computer uses power. [Tell me more about power plans](#)

### Preferred plans

☐ **Balanced (recommended)**

Automatically balances performance with energy consumption on capable hardware.

[Change plan settings](#)

☒ **High performance**

Favors performance, but may use more energy.

[Change plan settings](#)

3

## Change settings for the plan: High performance

Choose the sleep and display settings that you want your computer to use.

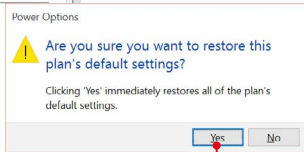
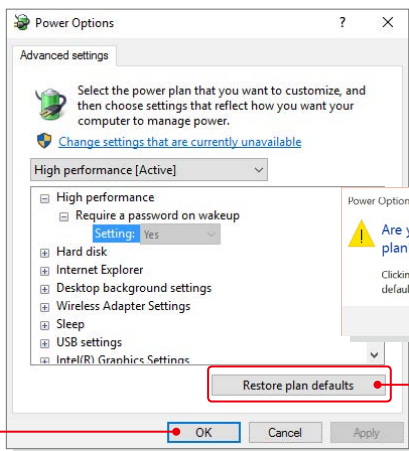
Turn off the display: Never

Put the computer to sleep: Never

[Change advanced power settings](#)

[Restore default settings for this plan](#)

5

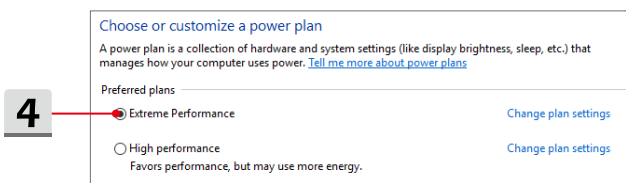
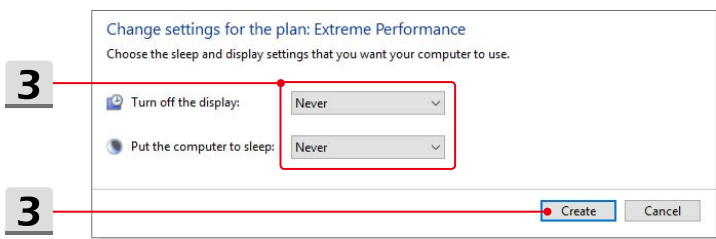
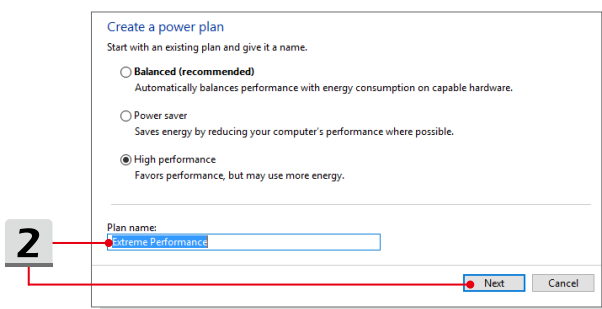
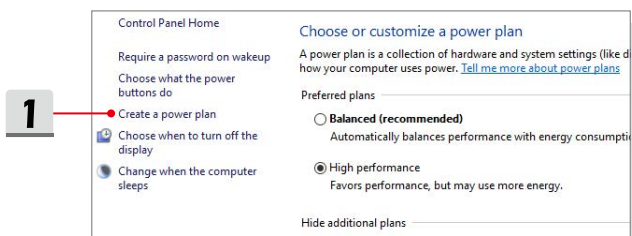


4

## أنشئ خطة الطاقة الخاصة بك

يمكنك إنشاء خطة الطاقة الخاصة بك وتخصيصها حسب متطلباتك. مع ذلك، يوصى باستخدام وظيفة ECO Engine (محرك إيكو) الموفر للطاقة أثناء استخدام هذا الجهاز.

1. حدد Power Options (خيارات الطاقة) في القائمة. انقر على أيقونة [Create a power plan] (إنشاء خطة طاقة) الموجودة على اللوحة اليسرى.
2. حدد إحدى الخطط الموجودة التي تلبي احتياجاتك أكثر من غيرها وأطلق عليها اسمًا. ثم انقر فوق [Next] (التالي) للمتابعة.
3. غير الإعدادات الخاصة بخطة الطاقة الجديدة. انقر على [Create] (إنشاء) لتفعيل خطة الطاقة المخصصة.
4. وها أنت الآن لديك خطة طاقة جديدة تم تنشيطها تلقائيًا.




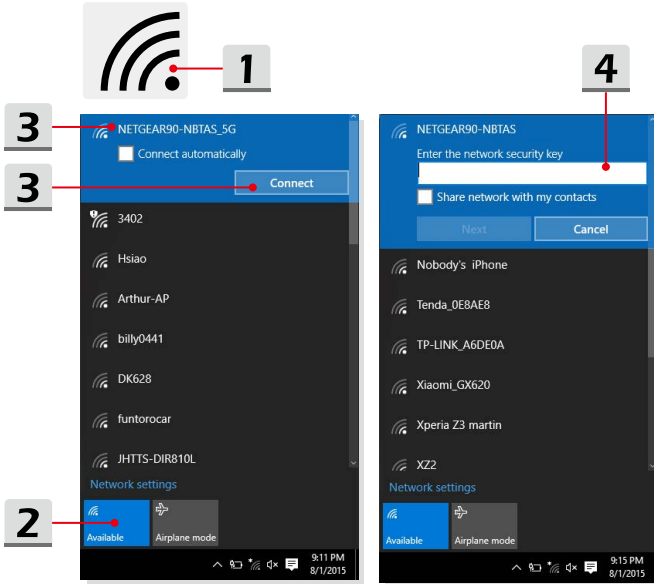
## كيفية الاتصال بالإنترنت

### شبكة محلية لاسلكية

الشبكة المحلية اللاسلكية هي اتصال لاسلكي عريض النطاق يسمح لك بالاتصال بالإنترنت دون استخدام أي كابلات. يرجى اتباع التعليمات أدناه لإعداد اتصال شبكة محلية لاسلكية.

◀ الاتصال بالشبكة المحلية اللاسلكية

1. اذهب إلى سطح المكتب. اشر على أيقونة  الموجودة على الجانب الأيمن السفلي من شريط المهام وانقر عليها لبسط قائمة إعدادات الشبكة.
2. يوجد خيارا [Wi-Fi] و [Airplane mode] (وضع الطائرة) في إعدادات الشبكة، حدد [Wi-Fi] هنا.
3. اختر أحد اتصالات الشبكة المحلية اللاسلكية من قائمة الشبكة لكي تتصل بالإنترنت. ثم انقر فوق [Connect] (توصيل) للمتابعة.
4. قد يُطلب إدخال مفتاح أمان للاتصال بالشبكة المختارة. ثم انقر على [Next] (التالي).



التحقق من حالة الشبكة المحلية اللاسلكية

عند تمكين وضع الطائرة، سيتم إيقاف الاتصال بالشبكة المحلية اللاسلكية. قبل الإعداد لاتصال الشبكة المحلية اللاسلكية، تأكد من أن وضع الطائرة متوقف عن التشغيل.

1. اذهب إلى سطح المكتب. اعثر على أيقونة  الموجودة على الجانب الأيمن السفلي من شريط المهام وانقر عليها لبيسط قائمة إعدادات الشبكة.

2. تحقق إذا كان وضع الشبكة المحلية اللاسلكية متوفر في إعدادات الشبكة.



1




2

## الشبكة المحلية السلكية

استخدم الكابلات ومهايئات الشبكة للاتصال بالإنترنت. قبل إعداد الاتصال ببروتوكول IP/PPPoE الديناميكي أو Static IP (بروتوكول الإنترنت الثابت)، يُرجى الاتصال بمقدم خدمة الإنترنت (ISP) أو المسؤول عن الشبكة لطلب المساعدة بشأن إعداد الاتصال بالإنترنت.

◀ الاتصال ببروتوكول IP/PPPoE الديناميكي

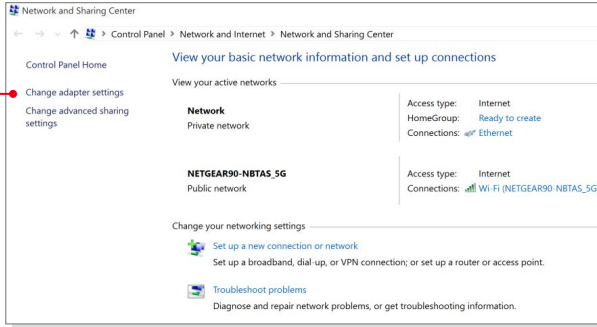
1. اذهب إلى سطح المكتب. اشر على أيقونة  الموجودة على الجانب الأيمن السفلي من شريط المهام ثم انقر عليها بزر الماوس الأيمن لتحديد [Open Network and Sharing Center] (فتح الشبكة ومركز المشاركة).
2. اختر [Change adapter settings] (تغيير إعدادات المهايي).
3. انقر بزر الماوس الأيمن على [Ethernet] [اختيار [Properties] (خصائص) من القائمة المنسدلة.
4. في نافذة Ethernet Properties (خصائص Ethernet)، اختر علامة التبويب [Networking] (الشبكات) وضع علامة على [Internet Protocol Version 4 (TCP/IPv4)] (بروتوكول الإنترنت الإصدار 4 TCP/IPv4). ثم انقر على [Properties] (خصائص) للمتابعة.
5. اختر علامة التبويب [General] (عام)، وانقر على [Obtain an IP address automatically] (الحصول على عنوان IP تلقائيًا) و [Obtain DNS server address automatically] (الحصول على عنوان خادم DNS تلقائيًا). ثم انقر على [OK] (موافق).

1

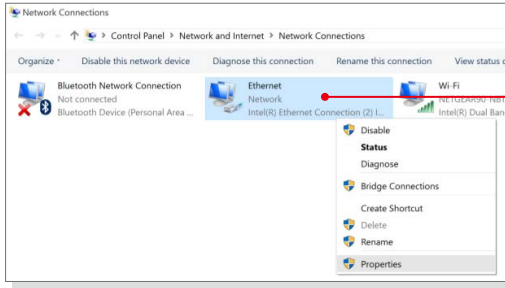
Troubleshoot problems  
Open Network and Sharing Center



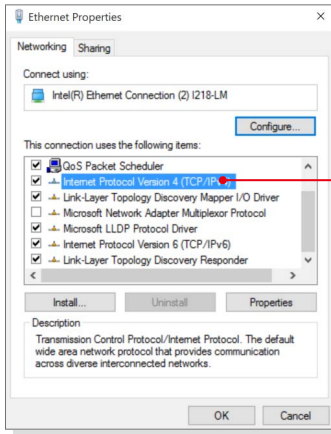
2



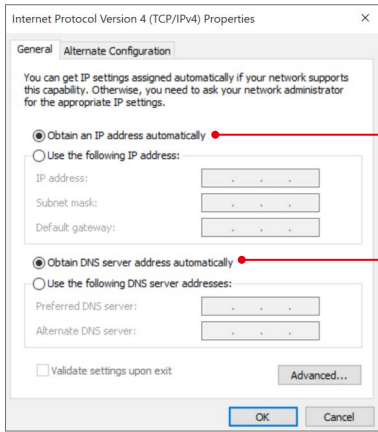




3



4



5

5

◀ الاتصال بروتوكول (PPPoE) Broadband (النطاق العريض (PPPoE))

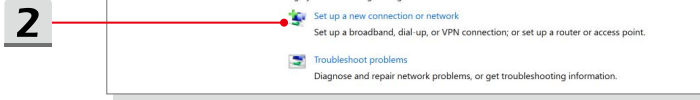
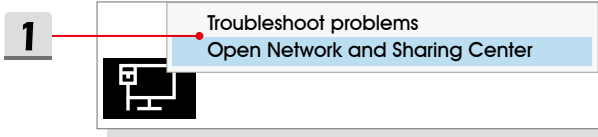
1. اذهب إلى سطح المكتب. اعرّ على أيقونة  الموجودة على الجانب الأيمن السفلي من شريط المهام وانقر عليها بزر الماوس الأيمن لتحديد [Open Network and Sharing Center] (فتح الشبكة ومركز المشاركة).

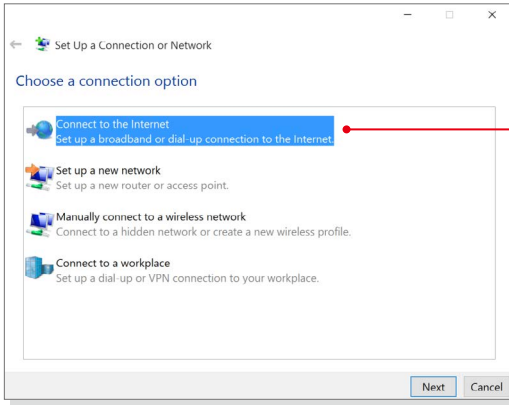
2. اختر [Set up a new connection or network] (إعداد اتصال أو شبكة جديدة) تحت [Change your networking settings] (تغيير إعدادات شبكتك).

3. حدد [Connect to the Internet] (اتصل بالإنترنت)، ثم انقر على [Next] (التالي).

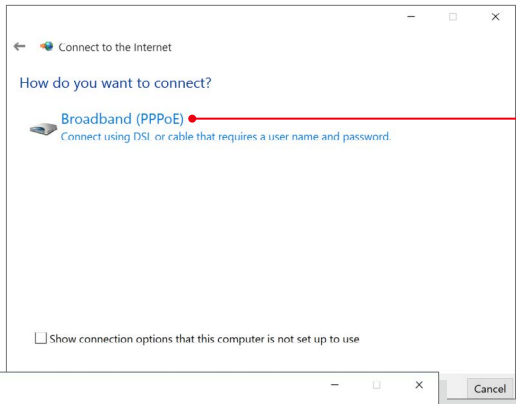
4. انقر على [Broadband (PPPoE)] (النطاق العريض (PPPoE)).

5. يتم تعبئة حقول اسم المستخدم وكلمة المرور واسم الاتصال. ثم انقر على [Connect] (توصيل)

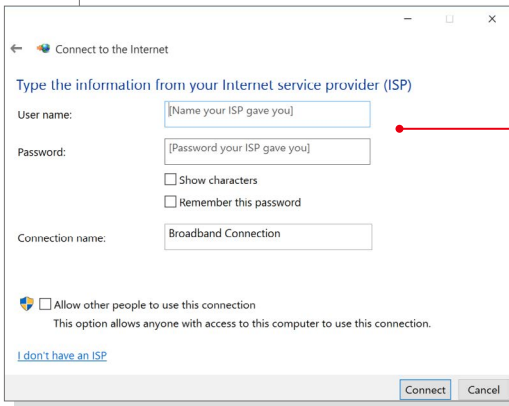




3



4

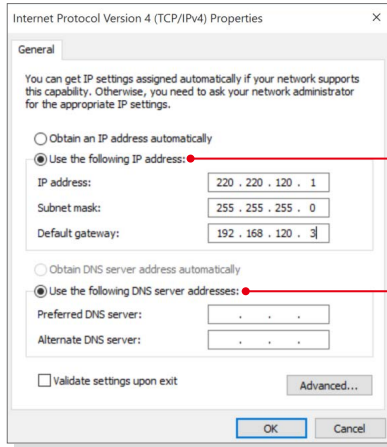


5

## ◀ الاتصال بـ بروتوكول الإنترنت الثابت

1. اتبع الخطوات السابقة من 1 إلى 4 في Dynamic IP/PPPoE Connection (الاتصال ببروتوكول IP/PPPoE الديناميكي).

2. اختر علامة التبويب [General] (عام) وانقر على [Use the following IP address] (استخدام عنوان IP التالي) و[Use the following DNS server addresses] (استخدام عناوين خادم DNS التالية). سيطلب منك ملء خانة عنوان IP، وقناع الشبكة الفرعية، والبوابة الافتراضية، ثم انقر فوق [OK] (موافق).



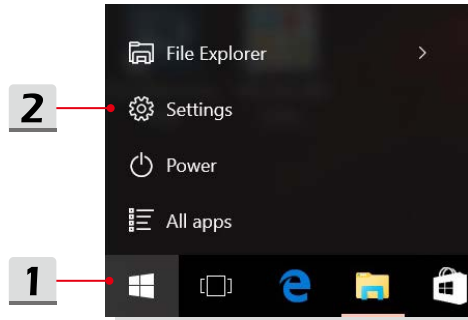
## كيفية إعداد اتصال البلوتوث

الإقران بـ Bluetooth هو عملية يتم فيها الاتصال بين جهازي بهما Bluetooth من خلال اتصال مؤسس.

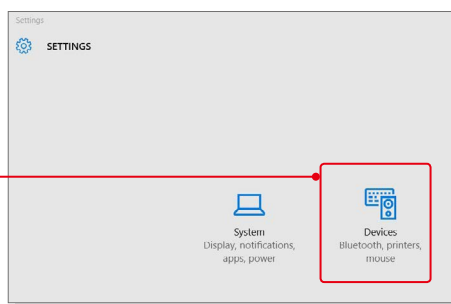
### تفعيل اتصال البلوتوث

التحقق من حالة Bluetooth

- عند تمكين وضع الطائرة، سيتم إيقاف الاتصال بـ Bluetooth. قبل إعداد الاتصال بـ Bluetooth، تأكد من أن وضع الطائرة متوقف عن التشغيل.
1. اذهب إلى سطح المكتب. انقر على أيقونة  الموجودة بالجانب الأيسر السفلي من الشاشة وانقر عليها.
2. حدد [Settings] (الإعدادات)، ثم انتقل إلى [Devices/ Bluetooth] (الأجهزة/ Bluetooth) للتحقق مما إذا كان الاتصال بـ Bluetooth متوفرًا.
3. قم بـ [On] (تشغيل) الاتصال بـ Bluetooth إذا كان مضبوطًا على [Off] (إيقاف التشغيل).

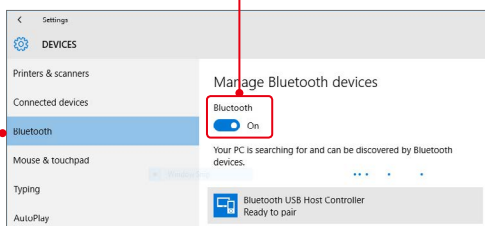


2



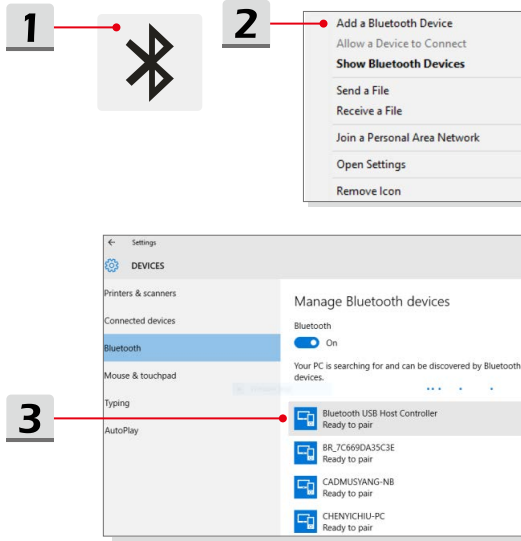
3

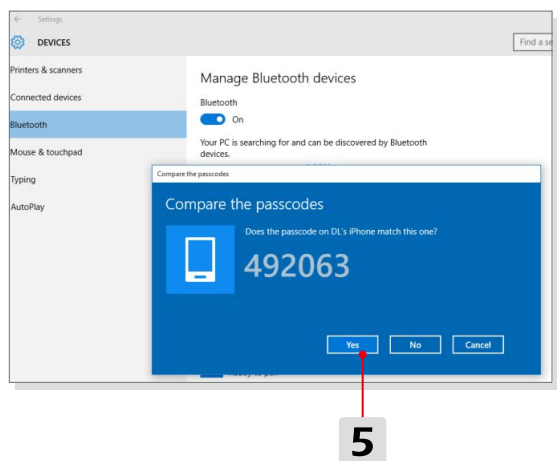
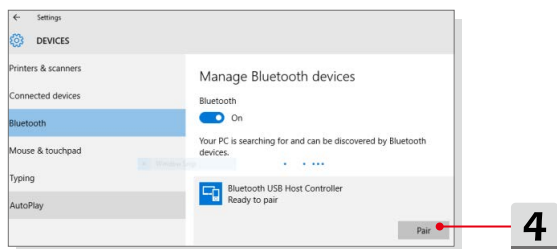
2



## إقران أجهزة Bluetooth

1. اذهب إلى سطح المكتب. انقر على أيقونة [Bluetooth] الموجودة بالجانب الأيمن السفلي من شريط المهام وانقر عليها.
2. اختر [Add a Bluetooth Device] (إضافة جهاز Bluetooth).
3. حدد أحد اتصالات Bluetooth من قائمة الشبكات.
4. انقر فوق [Pair] (إقران) للمتابعة.
5. اجعل رمز المرور في الجهاز مطابقاً لنظيره في جهاز Bluetooth المحدد، وانقر على [Yes] (نعم) للإبقاء.







## كيفية توصيل الأجهزة الخارجية

قد يأتي هذا الجهاز مزودًا بمنافذ I/O (إدخال وإخراج) عديدة، مثل: USB، HDMI و DisplayPort. سيتمكن المستخدمون من توصيل أجهزة طرفية متنوعة بالجهاز.

لتوصيل هذه الأجهزة؛ راجع أدلة التعليمات لكل جهاز أولًا، ثم وصل الجهاز بهذا الجهاز. يتمتع هذا الجهاز بالقدرة على الكشف التلقائي عن الأجهزة المتصلة؛ وفي حال لم يتم الكشف عن الأجهزة، يُرجى تمكين الأجهزة يدويًا بالانتقال إلى [Start Menu (قائمة ابدأ) / Control Panel (لوحة التحكم) / Hardware and Sound (المكونات الصلبة والصوت) / Add a device (إضافة جهاز)] لإضافة الأجهزة الجديدة.

