



***msi***<sup>®</sup>

# 1

## Préface

# Table des matières

<b>1. Préface</b>	<b>1-1</b>
Remarque concernant les droits d'auteur	1-3
Marque de commerce	1-3
Historique des publications	1-3
Déclaration FCC-B sur les interférences de radiofréquence	1-4
Conditions FCC	1-4
Conformité CE	1-5
Règlementations de batterie	1-5
Déclaration WEEE	1-5
Règlementations relatives aux substances chimiques	1-6
Mise à niveau et garantie	1-6
Achat des éléments remplaçables	1-6
Instructions de sécurité	1-7
<b>2. Présentation</b>	<b>2-1</b>
Déballage	2-2
Présentation du produit	2-3
Vue de devant	2-3
Vue de l'arrière	2-5
Caractéristiques	2-7
<b>3. Pour commencer</b>	<b>3-1</b>
Comment régler l'alimentation sous Windows 10	3-2
Choisissez ou personnalisez un mode de gestion de l'alimentation	3-2
Créez votre propre mode de gestion de l'alimentation	3-5
Comment se connecter à internet	3-7
Connexion sans-fil (WLAN)	3-7
Connexion filaire (LAN)	3-9
Comment régler la connexion Bluetooth	3-14
Activer la connexion Bluetooth	3-14
Comment connecter un périphérique externe	3-18

## Remarque concernant les droits d'auteur

Le matériel contenu dans ce document constitue la propriété intellectuelle de MICROSTAR INTERNATIONAL. Nous avons soigneusement préparé ce document, mais nous ne fournissons aucune garantie quant à l'exactitude de son contenu. Nos produits sont sujets à une amélioration continue et nous nous réservons le droit de leur apporter des changements sans préavis.

## Marque de commerce

Toutes les marques de commerce sont la propriété de leur propriétaire respectif.

## Historique des publications

- ▶ Version: 1.0
- ▶ Date: 02, 2016

## Déclaration FCC-B sur les interférences de radiofréquence

Cet appareil a subi des tests de contrôle et a été déclaré conforme aux restrictions imposées aux appareils numériques de classe B, par la section 15 de la réglementation FCC. Ces restrictions sont destinées à assurer une protection raisonnable contre les interférences indésirables lorsque l'appareil est utilisé dans un environnement résidentiel. Ce matériel génère, exploite et peut émettre des fréquences radioélectriques. En outre, en cas d'installation ou d'utilisation non conforme aux instructions, il risque de provoquer des interférences indésirables avec les communications radioélectriques. Cependant, rien ne garantit qu'aucune interférence ne se produise dans certaines installations particulières. Si cet équipement provoque des interférences indésirables avec les réceptions radio et TV (ce que vous pouvez déterminer en allumant et en éteignant l'appareil), nous vous engageons vivement à y remédier en prenant l'une des mesures suivantes :

- ▶ Réorientez ou déplacez l'antenne de réception.
- ▶ Augmentez la distance séparant l'appareil du récepteur.
- ▶ Raccordez l'appareil à une prise de courant située sur un circuit différent de celui du récepteur.

### REMARQUES

- ▶ Les changements ou modifications qui ne sont pas expressément approuvés par la partie responsable de la conformité aux normes peuvent annuler le droit de l'utilisateur à utiliser l'appareil.
- ▶ Les câbles blindés et les cordons d'alimentation CA, s'il y en a, doivent être utilisés de manière à être conformes aux limitations sur les émissions.

## Conditions FCC

Cet appareil est conforme aux dispositions de la section 15 de la réglementation FCC. Son utilisation est soumise aux deux conditions suivantes :

- ▶ Cet appareil ne doit pas causer d'interférences nuisibles.
- ▶ Cet appareil doit accepter toute interférence reçue, même celles qui sont susceptibles d'entraîner un fonctionnement indésirable.

## Conformité CE



Ce périphérique est conforme aux exigences essentielles de sécurité et aux autres dispositions relatives mises en place par les Directives Européennes.

## Réglementations de batterie



Union européenne : Les piles, batteries et accumulateurs ne doivent pas être jetés comme des déchets domestiques non triés. Veuillez faire appel au système de collecte public pour faire recycler ou détruire votre batterie en conformité avec les réglementations locales.



廢電池請回收

Taiwan : Pour une meilleure protection de l'environnement, les batteries usées doivent être ramassées séparément pour être recyclées ou éliminées d'une manière particulière.

Etat de Californie, Etats-Unis : Les piles boutons peuvent contenir du perchlorate et nécessitent une manipulation particulière lors de leur recyclage ou de leur destruction dans l'état de Californie.

Pour plus d'information, veuillez vous référer à : <http://www.dtsc.ca.gov/hazardouswaste/perchlorate/>

## Déclaration WEEE



Union européenne : Selon la directive européenne DEEE, ou 2002/96/EC, relative aux déchets d'équipements électriques et électroniques et ayant pris effet le 13 août 2005, les produits électriques et électroniques ne peuvent plus être déposés dans les décharges municipales ni être mis à la poubelle, et les fabricants des équipements concernés sont obligés de récupérer ces produits lorsque ceux-ci atteignent leur fin de vie.

## Réglementations relatives aux substances chimiques

En conformité avec les règlements des substances chimiques, tels que le règlement européen REACH (Règlement CE N° 1907/2006 du Parlement européen et du Conseil), MSI fournit les informations sur les substances chimiques dans les produits à :

[http://www.msi.com/html/popup/csr/evmtprtt\\_pcm.html](http://www.msi.com/html/popup/csr/evmtprtt_pcm.html)

## Mise à niveau et garantie

Veuillez noter que certains composants, tel que les cartes de mémoire, disque dur, SSD, ODD et la carte combo bluetooth/WiFi, préinstallés dans le produit peuvent être mise à niveau ou remplacés à la demande de l'utilisateur selon les modèles que l'utilisateur a achetés.

Pour toute autre information sur le produit acheté, veuillez contacter votre fournisseur local. N'essayez pas de mettre à niveau ou de remplacer un composant du produit si vous ne savez pas l'emplacement des composants ou le montage/démontage. Cela risquerait d'endommager le produit. Il est recommandé de contacter un fournisseur ou un service d'entretien autorisé pour effectuer une mise à niveau ou un remplacement.

## Achat des éléments remplaçables

Veuillez noter que l'achat de pièces remplaçables (ou compatibles) du produit acheté dans certains pays ou certaines régions doivent être mises à disposition par le fabricant au moins 5 ans après l'arrêt de la fabrication du produit, compte tenu des dispositions réglementaires publiées à l'époque. Pour les informations détaillées concernant l'achat de pièces détachées, veuillez contacter le fabricant par le biais de <http://www.msi.com/support/>.

## Instructions de sécurité



- Veuillez lire attentivement les instructions de sécurité.
- Toutes les précautions et alertes sur l'équipement ou sur le mode d'emploi doivent être observées.



Conservez cet équipement à l'abri de l'humidité et des températures élevées



Ne couvrez pas les ventilateurs de cet équipement pour éviter à l'appareil de surchauffer.



- Ne laissez pas l'équipement dans un environnement non climatisé, à des températures dépassant les 60°C (140°F) ou inférieures à 0°C (32°F) car cela pourrait endommager l'appareil.
- En marche, l'équipement supporte une température ambiante maximum de 35°C (95°F).



Placez le cordon d'alimentation de manière à éviter de marcher dessus. Ne posez rien sur le cordon d'alimentation.



Éloignez l'équipement de tout équipement émettant un champ magnétique ou électrique puissant.



Ne versez jamais aucun liquide sur cet équipement, cela pourrait endommager l'appareil et vous pourriez vous électrocuter.



Si l'une des situations suivantes se produit, faites inspecter l'appareil par un réparateur :

- Le cordon d'alimentation ou la prise est endommagé.
- Du liquide a pénétré dans l'appareil.
- L'appareil a été exposé à l'humidité.
- L'appareil ne fonctionne pas correctement ou vous ne pouvez pas le faire fonctionner conformément au guide d'utilisation.
- L'appareil est tombé et est abîmé.
- L'appareil présente des signes apparents de fracture.

#### Economie d'énergie

- Consommation d'énergie réduite pendant l'utilisation et en mode veille
- Utilisation limitée des matières nuisibles à l'environnement et la santé
- Facile à désassembler et à recycler
- Utilisation réduites de ressources naturelles pour encourager le recyclage
- Durée de vie prolongée grâce à une capacité de mise à niveau améliorée
- Réduction des déchets grâce à une politique de récupération des produits en fin de vie



#### Politique environnementale

- Le produit a été conçu dans le but d'être ensuite recyclé ou réutilisé et ne doit donc pas être mis au rebus.
- Veuillez faire appel au système de collecte public pour faire recycler ou détruire votre produit en fin de vie.
- Visitez le site internet de MSI et localisez le distributeur le plus proche pour plus d'information sur le recyclage.
- Vous pouvez aussi nous contacter par l'intermédiaire de l'adresse [gpcontdev@msi.com](mailto:gpcontdev@msi.com) pour obtenir plus d'informations concernant la destruction, la reprise, le recyclage et le désassemblage des produits MSI.





***msi***<sup>®</sup>

# 2

## Présentation

Félicitations, vous venez d'acheter un équipement de conception exceptionnelle, qui saura vous faire vivre une agréable expérience professionnelle. Nous sommes fiers de vous annoncer que cet équipement a fait l'objet de tests minutieux et assure une sécurité de fonctionnement sans précédent afin de satisfaire chacun de nos utilisateurs.

## Déballage

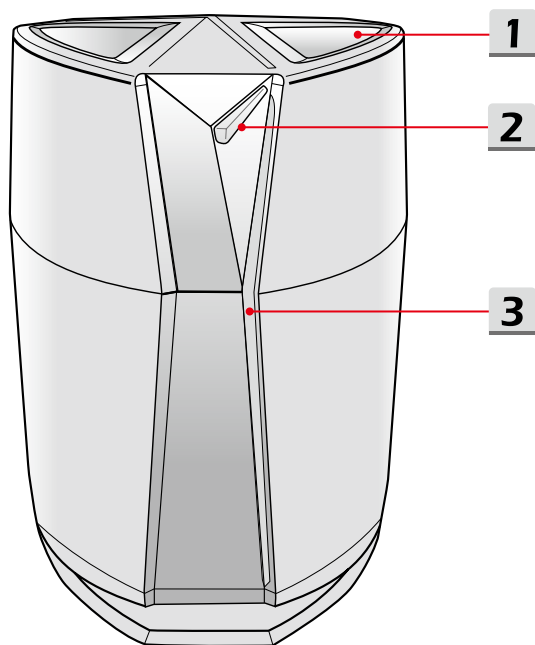
Commencez par sortir les articles du carton d'emballage tout en les contrôlant attentivement. Si l'un des articles est endommagé ou venait à manquer, veuillez contacter immédiatement votre revendeur. Conservez le carton ainsi que les matériaux d'emballage dans le cas où vous devriez ultérieurement retourner l'unité. L'emballage doit contenir les articles suivants :

- ▶ Équipement
- ▶ Guide de démarrage rapide
- ▶ Prise interchangeable
- ▶ Disque d'application tout-en-un, contenant la version complète du manuel d'utilisation, les pilotes, les utilitaires etc (en option).

## Présentation du produit

Cette section décrit les principaux aspects de l'équipement. Cela vous permettra d'en savoir plus sur l'apparence de cet équipement avant de vous en servir. Veuillez prendre note que l'équipement présenté dans cette section peut différer de celui que vous avez acheté.

### Vue de devant



### 1. Ventilateur

Le ventilateur est conçu pour refroidir le système. Pour garantir une bonne circulation de l'air, N'OBSTRUEZ JAMAIS les grilles du ventilateur.

### 2. Bouton d'alimentation / LED d'alimentation

---



Power

#### Bouton d'alimentation

- Utilisez ce bouton d'alimentation pour allumer l'équipement.
- Utilisez ce bouton d'alimentation pour sortir l'équipement du mode veille.
- Remarque: L'équipement peut aussi être réveillé par n'importe quelle activité de la souris et du clavier.

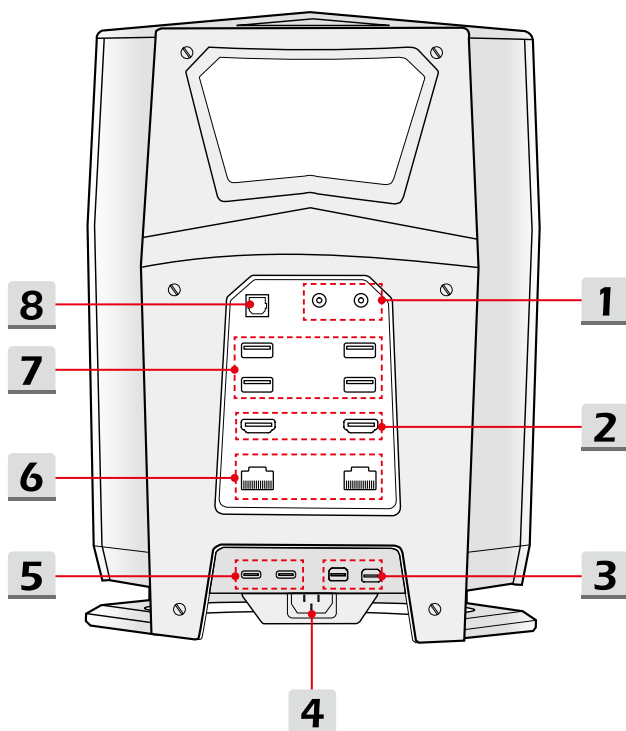
#### LED d'alimentation

- La LED s'allume lorsque l'équipement est mis sous en tension.
  - La LED s'éteint lorsque l'équipement est mis hors tension.
- 

### 3. Barres lumineuses

L'éclairage peut être ajusté par l'intermédiaire du logiciel MSI Dragon Center. Référez-vous au manuel d'utilisation des logiciels de l'ordinateur portable pour plus de détails.

## Vue de l'arrière



## 1. Connecteurs port audio

**Microphone**

Connecteur pour un microphone externe.

**Casque**

Connecteur pour haut-parleur ou casque.

## 2. Connecteur HDMI

L'interface HDMI (High-Definition Multimedia Interface) est la norme la plus utilisée pour la connexion d'équipement offrant une résolution haute définition ou ultra haute définition.

## 3. Port DisplayPort

Le port DisplayPort est une interface d'affichage numérique standard. Ce connecteur sert à relier un moniteur avec les entrées DisplayPort.

**Remarque : Il est fortement recommandé de brancher votre ou vos moniteurs au connecteur HDMI ou au port DisplayPort avant de lancer une partie.**

## 4. Connecteur d'alimentation

L'alimentation est fourni pour votre système.

## 5. Thunderbolt (Type-C)

La technologie Thunderbolt™ 3 supporte un taux de transfert allant jusqu'à 40 Gb/s, deux moniteurs 4K en sortie et elle fournit une alimentation allant jusqu'à 5V et 3A pour la recharge de périphériques (en option).

## 6. Connecteur RJ-45

Ce connecteur est utilisé pour brancher un câble LAN et créer une connexion réseau filaire.

## 7. Port USB 3.0

La norme USB 3.0 délivre un taux de transferts de données plus élevé que les normes USB précédentes et vous permet de profiter de cette vitesse sur de nombreux périphériques compatibles, tels que des disques de stockage ou des appareils photo.

## 8. Sortie S/PDIF

Ce connecteur sortie S/PDIF permet la transmission de fichiers audio numériques vers les haut-parleurs externes par l'intermédiaire d'un câble de fibre optique.

## Caractéristiques

Les caractéristiques ne sont données ici qu'à titre de référence et elles peuvent être modifiées sans avis préalable. Le produit actuellement vendu peut être différent selon la région.

Rendez-vous sur le site officiel MSI [www.msi.com](http://www.msi.com) ou contactez les revendeurs locaux pour connaître les caractéristiques du produit acheté.

### Caractéristiques physiques

Poids 4.0 kg

### Processeur

Emballage LGA1151

Type de processeur Intel® SKL-S K Series CPU

### Core Chip

PCH Intel® Z170

### Mémoire

Technologie DDR4 2133MHz

Mémoire SO-DIMM slots x 4

Maximum Jusqu'à 64Go

### Alimentation

450W  
PSU AC : 100~240V 50~60Hz  
Sortie : +12V  $\equiv$  37.5A 

Batterie temps réel Oui

### Stockage

HDD 2.5" HDD x 1

SSD M.2 SSD x 2

### Port E/S

USB	x 4 (version 3.0)
Thunderbolt™ 3	2 x ports USB 3.1 type C, sortie 4K, connecteur d'alimentation 3A pour la recharge de périphériques (en option)
Mic-entrée	x 1
Sortie S/PDIF	x 1
Casque-sortie	x 1
RJ45	x 2
HDMI	x 2 (v2.0)
DisplayPort	x 2 (v1.2)

### Port de communication

LAN	Supporté
Wireless LAN	Supporté
Bluetooth	Supporté

### Vidéo

Graphiques (en option)	NVIDIA® GeForce® distinct MXM graphiques/ Intel® HD UMA graphiques carte
VRAM	GDDR5, basé sur la structure GPU





***msi***<sup>®</sup>

**3**

**Pour commencer**

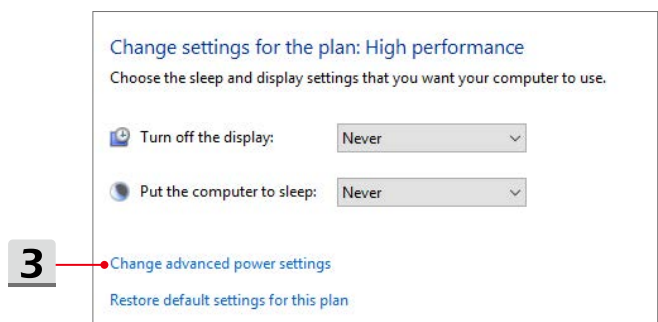
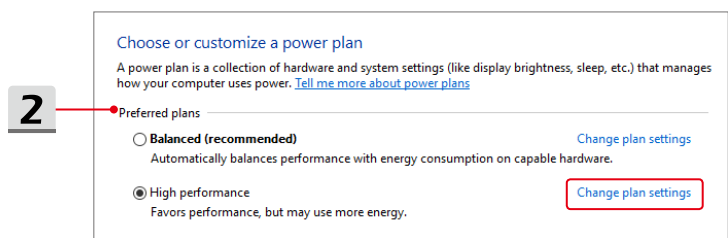
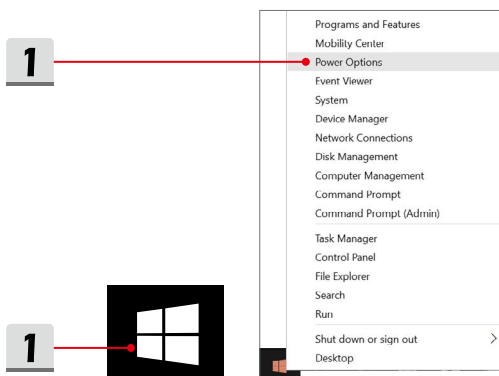
# Comment régler l'alimentation sous Windows

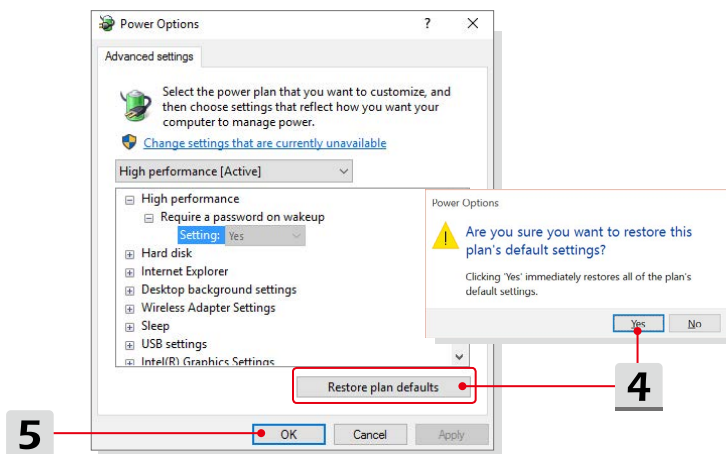
## 10

Un mode de gestion de l'alimentation est un ensemble de paramètres matériels et système qui permettent de gérer la manière dont votre ordinateur utilise l'énergie. Vous pouvez utiliser les modes de gestion de l'alimentation pour réduire la quantité d'énergie consommée par votre ordinateur, optimiser les performances ou équilibrer ces deux éléments. Le mode de gestion de l'alimentation par défaut (Equilibre) répond aux besoins de la majorité des utilisateurs. Vous pourrez tout de même modifier les réglages des modes de gestion existants ou bien créer vos propres modes.

### Choisissez ou personnalisez un mode de gestion de l'alimentation

1. Trouver l'icône [Windows] dans le coin inférieur gauche de l'écran. Faites un clic droit pour afficher le menu de sélection. Sélectionnez [Options d'alimentation] dans le menu.
2. Choisissez un mode de gestion d'alimentation en effectuant un clic gauche sur l'un des modes proposés dans la liste. Le mode [Haute performance] est montré ici comme exemple. Cliquez sur [Modifier les paramètres] à droite du mode de gestion d'alimentation pour personnaliser un mode de gestion d'alimentation.
3. Choisissez les paramètres de veille et d'affichage que vous souhaitez utiliser sur votre ordinateur. Cliquez sur [Modifier les paramètres d'alimentation avancés] pour modifier les paramètres du mode sélectionné et répondre à vos besoins.
4. Pour restaurer le mode de gestion d'alimentation choisi à ses paramètres par défaut, cliquez sur [Paramètres par défaut du mode], puis cliquez sur [Oui] pour confirmer.
5. Cliquez sur [OK] pour terminer.

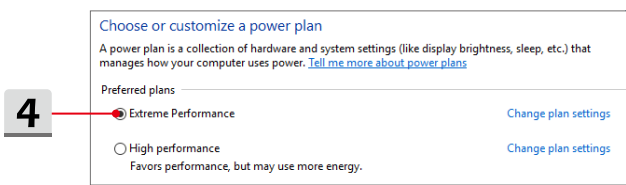
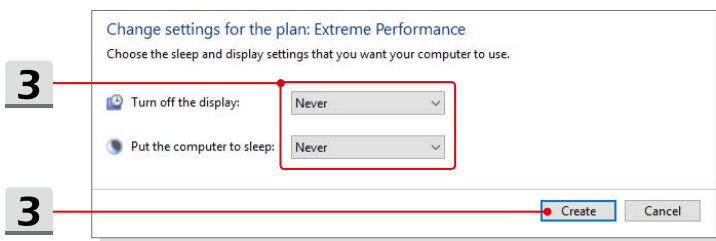
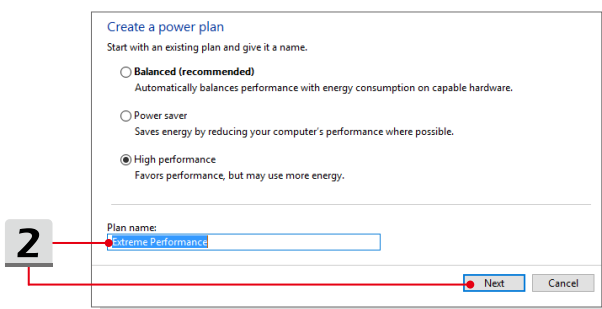
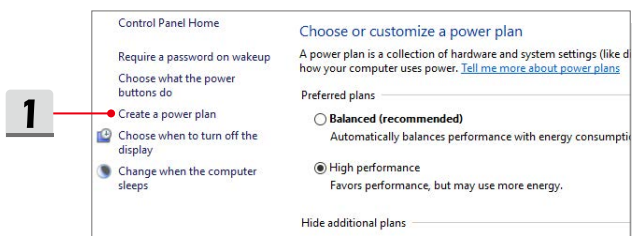




## Créez votre propre mode de gestion de l'alimentation

Vous pouvez créer votre propre mode de gestion de l'alimentation et le personnaliser selon vos besoins. Toutefois, il sera recommandé d'utiliser la fonction d'économie d'énergie ECO Engine tout en utilisant l'équipement.

1. Sélectionnez Options d'alimentation dans le menu. Cliquez sur [Créer un mode de gestion de l'alimentation] dans le volet gauche.
2. Sélectionnez le mode existant qui correspond le plus à vos besoins, et renommez-le. Cliquez sur [Suivant] pour continuer.
3. Modifiez les paramètres du nouveau mode de gestion de l'alimentation. Cliquez sur [Créer] pour rendre le nouveau mode de gestion effectif.
4. Maintenant, vous disposez d'un nouveau mode de gestion de l'alimentation, qui est automatiquement activé.




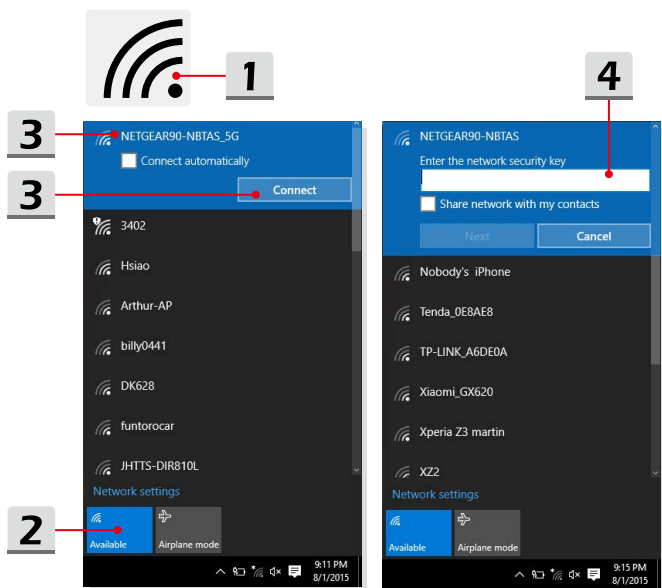
# Comment se connecter à internet

## Connexion sans-fil (WLAN)

La connexion sans-fil WLAN est une connexion de haut débit permettant d'accéder à internet sans utiliser de câble. Veuillez suivre les instructions ci-dessous pour créer une connexion sans-fil.


### ► Connexion sans-fil

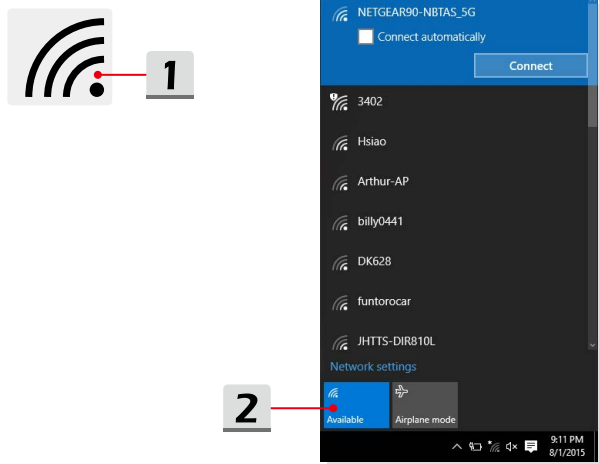
1. Allez sur le bureau. Trouvez l'icône  dans le coin inférieur droit de la barre des tâches et cliquez dessus pour ouvrir le menu Démarrer.
2. Dans les paramètres du réseau, les options [Wi-Fi] et [Mode avion] sont proposées. Sélectionnez [Wi-Fi].
3. Choisissez l'un des réseaux sans-fil dans la liste pour vous connecter à internet. Cliquez sur [Se connecter] pour continuer.
4. Entrez la clé de sécurité demandée pour lancer la connexion. Cliquez ensuite sur [Suivant].



► Vérifier l'état du réseau sans-fil

Lorsque le mode Avion est activé, la connexion sans-fil sera désactivée. Avant de configurer une connexion sans-fil, assurez-vous que le mode Avion est désactivé.

1. Allez sur le bureau. Trouvez l'icône  dans le coin inférieur droit de la barre des tâches et cliquez dessus pour ouvrir le menu des paramètres réseau.
2. Vérifiez si le mode sans-fil est disponible dans les paramètres réseau.




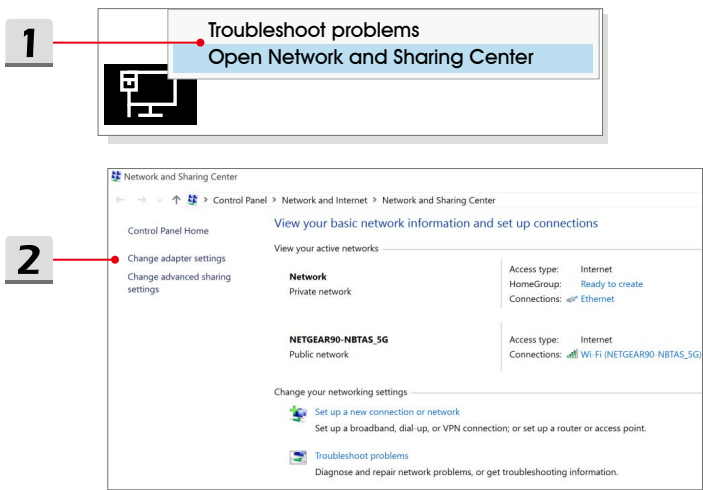


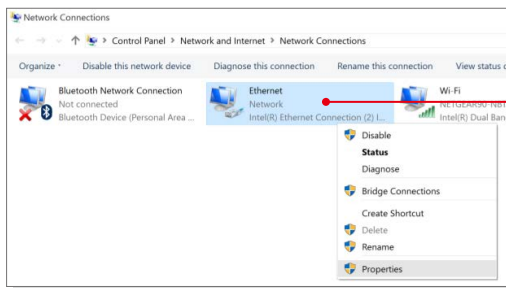
## Connexion filaire (LAN)

La connexion filaire LAN permet d'accéder à internet par l'intermédiaire d'un câble et d'un adaptateur réseau. Avant de configurer la connexion Dynamic IP / PPPoE ou Broadband (PPPoE) ou IP statique, contactez votre fournisseur d'accès Internet (FAI) ou votre administrateur réseau pour vous aider à créer une connexion internet.

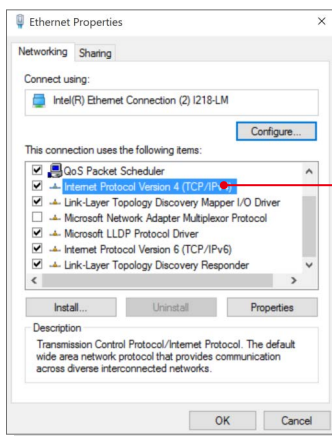
### ► Connexion IP/PPPoE dynamique

1. Allez sur le bureau. Trouvez l'icône  dans le coin inférieur droit de la barre des tâches, puis faites un clic droit pour sélectionner [Ouvrir Centre Réseau et partage].
2. Choisissez [Modifier les paramètres de la carte].
3. Faites un clic droit sur [Ethernet] pour sélectionner [Propriétés] dans le menu déroulant.
4. Dans la fenêtre [Propriétés Ethernet], sélectionnez l'onglet [Réseau] et vérifiez [Protocole Internet Version 4 (TCP/IPv4)]. Ensuite, cliquez sur [Propriétés] pour continuer.
5. Sélectionnez l'onglet [Général], cliquez sur [Obtenir une adresse IP automatiquement] et [Obtenir une adresse serveur DNS automatiquement]. Cliquez enfin sur [OK].

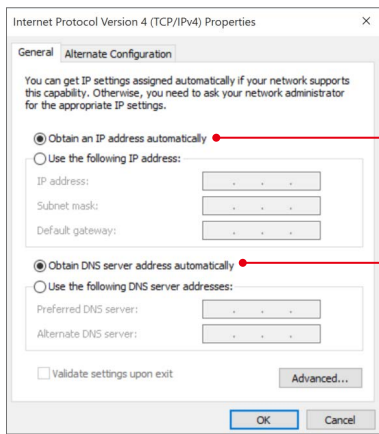




3




4

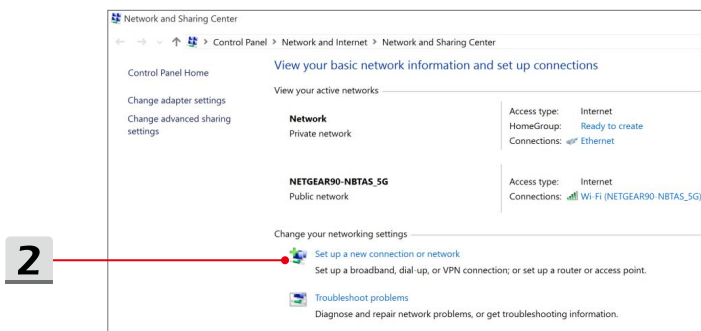
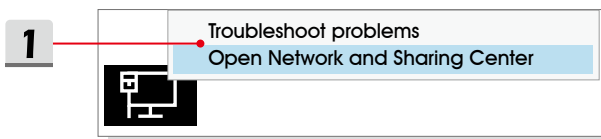


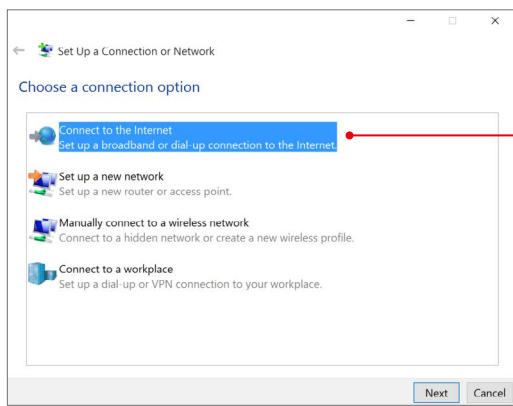
5

5

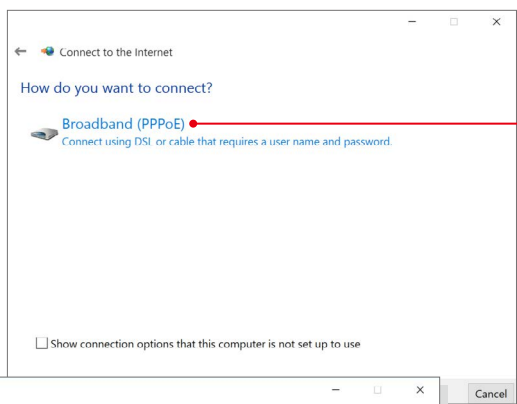
► Connexion [Large bande (PPPoE)]

1. Allez sur le bureau. Trouvez l'icône  dans le coin inférieur droit de la barre des tâches, puis faites un clic droit pour sélectionner [Ouvrir Centre Réseau et partage].
2. Sélectionnez [Configurer une nouvelle connexion ou un nouveau réseau] sous [Modifier vos paramètres réseau].
3. Choisissez [Se connecter à Internet], puis cliquez sur [Suivant].
4. Cliquez sur [Large bande (PPPoE)].
5. Remplissez le nom de l'utilisateur, le mot de passe et le domaine du nom de connexion. Enfin cliquez sur [Connexion].

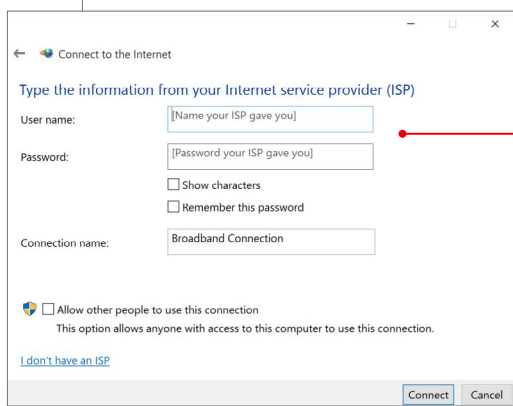




3



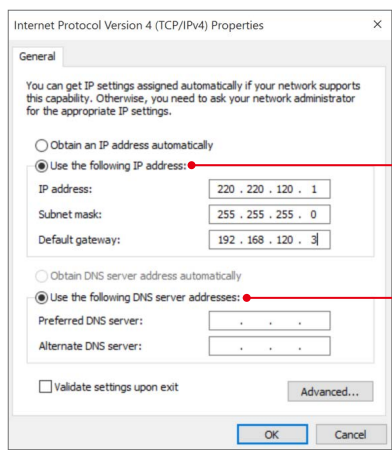
4



5

► Connexion internet avec IP statique

1. Suivez les étapes données précédemment dans la section « connexion IP/PPPoE dynamique ».
2. Sélectionnez l'onglet [Général] et cliquez sur [Utiliser l'adresse IP suivante] et [Utiliser l'adresse de serveur DNS suivante]. Saisissez l'adresse IP, le masque de sous-réseau et la passerelle réseau par défaut. Cliquez enfin sur [OK].




## Comment régler la connexion Bluetooth

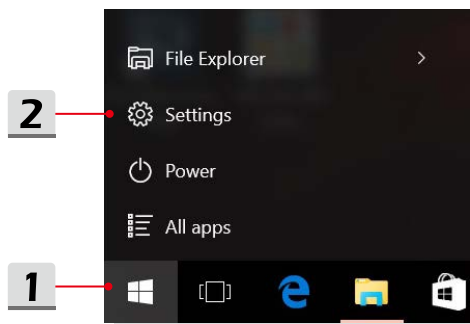
Une connexion en Bluetooth permet de connecter deux périphériques compatibles à la norme Bluetooth afin de partager des données sans-fil.

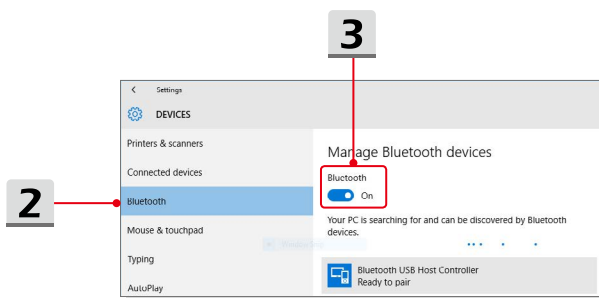
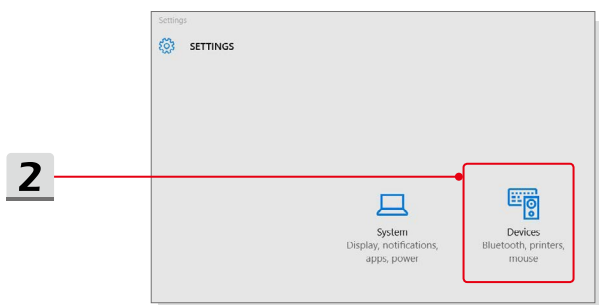
### Activer la connexion Bluetooth

- Vérifier l'état de la connexion Bluetooth

Lorsque le mode Avion est activé, le Bluetooth sera désactivé. Avant de configurer le Bluetooth, assurez-vous que le mode Avion est désactivé.

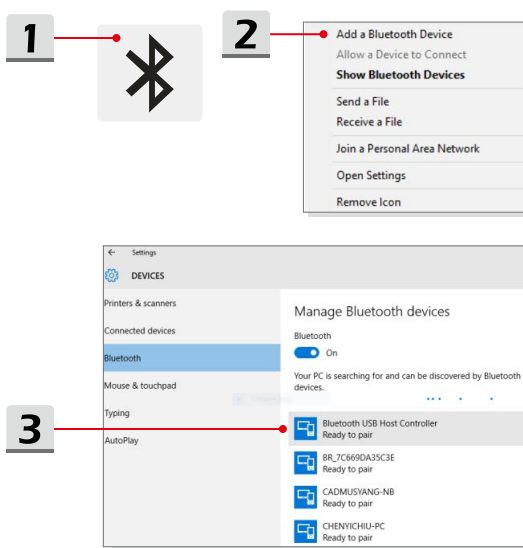
1. Allez sur le bureau. Trouvez l'icône  dans le coin inférieur droit de l'écran et cliquez dessus.
2. Sélectionnez [Paramètres], puis [Périphériques / Bluetooth] pour vérifier si la connexion Bluetooth est disponible.
3. Si la connexion Bluetooth est définie sur [Off], activez-la en la passant sur [On].



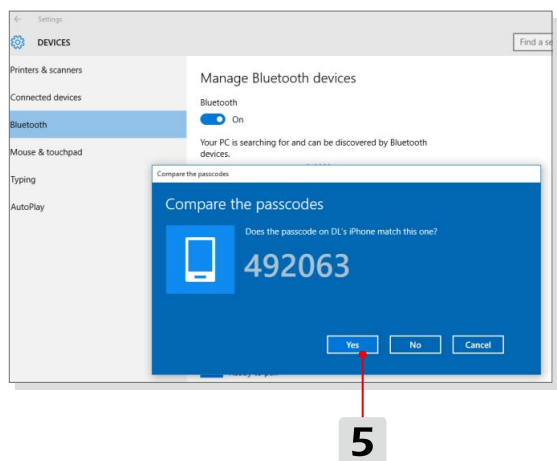
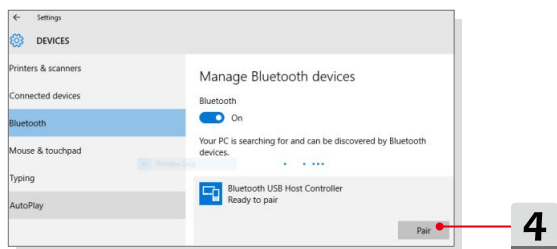


► Appairer des périphériques Bluetooth

1. Allez sur le bureau. Trouvez l'icône [Bluetooth] dans le coin inférieur droit de la barre des tâches et cliquez dessus.
2. Choisissez [Ajouter un périphérique Bluetooth].
3. Sélectionnez un périphérique Bluetooth dans la liste.
4. Cliquez sur [Appairer] pour continuer.
5. Entrez le mot de passe pour confirmer la connexion du périphérique avec votre équipement. Cliquez sur [Oui] pour terminer.







## Comment connecter un périphérique externe

Cet équipement peut être équipé de plusieurs ports E/S (entrée/sortie) permettant de connecter des périphériques USB, HDMI ou DisplayPort.

Veuillez vous référer d'abord aux manuels d'instructions de chacun de ces périphériques avant de les connecter. Cet équipement est capable de détecter automatiquement les périphériques qui y sont reliés. Au cas où la détection automatique ne se déclencherait pas, veuillez activer les périphériques manuellement dans [Démarrer / Panneau de configuration / Matériel et audio / Ajouter un périphérique] pour ajouter un nouveau périphérique.

