



***msi***<sup>®</sup>

# 1

## Vorwort

# Inhalt

<b>1. Vorwort .....</b>	<b>1-1</b>
Hinweis zum Urheberrecht .....	1-3
Warenzeichen .....	1-3
Veröffentlichungsverlauf .....	1-3
Hinweise zu Funkstörungen – FCC-B .....	1-4
FCC-Voraussetzungen .....	1-4
CE-Konformität .....	1-5
Batterieverordnung .....	1-5
WEEE-Hinweis .....	1-5
Information über chemische Stoffe .....	1-6
Aufrüsten und Garantie .....	1-6
Ersatzteilverfügbarkeit .....	1-6
Sicherheitshinweise .....	1-7
<b>2. Einleitung .....</b>	<b>2-1</b>
Auspacken .....	2-2
Produktübersicht .....	2-3
Ansicht von Vorne .....	2-3
Ansicht von Hinten .....	2-5
Spezifikation .....	2-7
<b>3. Erste Schritte .....</b>	<b>3-1</b>
Den Energiesparplan unter Windows 10 einstellen .....	3-2
Energiesparplan wählen oder anpassen .....	3-2
Einen eigenen Energiesparplan erstellen .....	3-5
Mit dem Internet verbinden .....	3-7
Wireless LAN .....	3-7
Kabelnetzwerk (LAN) .....	3-9
Bluetooth-Verbindung aufbauen .....	3-14
Bluetooth-Verbindung einschalten .....	3-14
Externe Geräte anschließen .....	3-18

## Hinweis zum Urheberrecht

Der Inhalt dieses Dokuments ist das geistige Eigentum der MICRO-STAR INTERNATIONAL. Die Erstellung dieses Dokumentes erfolgte sehr gewissenhaft, wir garantieren jedoch nicht die Richtigkeit der Inhalte. Wir möchten unsere Produkte stets verbessern und behalten uns das Recht vor, ohne Benachrichtigung Änderungen vorzunehmen.

## Warenzeichen

Alle Warenzeichen gehören den entsprechenden Eigentümern.

## Veröffentlichungsverlauf

- ▶ Version: 1.0
- ▶ Datum: 02, 2016

## Hinweise zu Funkstörungen – FCC-B

Dieses Gerät wurde getestet und als mit den Grenzwerten für Digitalgeräte der Klasse B gemäß Teil 15 der FCC-Regularien übereinstimmend befunden. Diese Grenzwerte wurden geschaffen, um angemessenen Schutz gegen Störungen beim Betrieb in Wohngebieten zu gewährleisten. Dieses Gerät erzeugt, verwendet und strahlt Hochfrequenzenergie ab und kann - falls nicht in Übereinstimmung mit den Bedienungsanweisungen installiert und verwendet - Störungen der Funkkommunikation verursachen. Allerdings ist nicht gewährleistet, dass es in bestimmten Installationen nicht zu Störungen kommt. Falls diese Ausrüstung Störungen des Radio- oder Fernsehempfangs verursachen sollte, was leicht durch Aus- und Einschalten der Ausrüstung herausgefunden werden kann, wird dem Anwender empfohlen, die Störung durch eine oder mehrere der folgenden Maßnahmen zu beseitigen:

- ▶ Neuausrichtung oder Neuplatzierung der Empfangsantenne(n).
- ▶ Vergrößern des Abstands zwischen Gerät und Empfänger.
- ▶ Anschluss des Gerätes an einen vom Stromkreis des Empfängers getrennten Stromkreis.

### HINWEIS

- ▶ Jegliche Änderungen oder Modifikationen, die nicht ausdrücklich von der für die Übereinstimmung verantwortlichen Stelle zugelassen sind, können die Berechtigung des Anwenders zum Betrieb des Gerätes erlöschen lassen.
- ▶ Zur Einhaltung der Emissionsgrenzwerte müssen abgeschirmte Schnittstellenkabel und Netzkabel verwendet werden, sofern vorhanden.

## FCC-Voraussetzungen

Dieses Gerät erfüllt Teil 15 der FCC-Regularien. Der Betrieb unterliegt den folgenden beiden Voraussetzungen:

- ▶ Dieses Gerät darf keine Funkstörungen verursachen.
- ▶ Dieses Gerät muss jegliche empfangenen Funkstörungen hinnehmen, einschließlich Störungen, die zu unbeabsichtigtem Betrieb führen können.

## CE-Konformität



Dieses Gerät entspricht den grundlegenden Sicherheitsanforderungen sowie anderen relevanten Bestimmungen der europäischen Richtlinie.

## Batterieverordnung



Die Europäische Union: Batterien, Akkus und Akkumulatoren dürfen nicht als unsortierter Hausmüll entsorgt werden. Bitte benutzen Sie die öffentliche Sammlung, um sie zurückzukehren, zu recyceln oder in Übereinstimmung mit den örtlichen Vorschriften zu behandeln.



廢電池請回收

Taiwan: Für einen besseren Umweltschutz muss Altbatterien zu Recycling- oder Sonderentsorgungen gesammelt werden.

Kalifornien, USA: Die Knopfzelle kann Perchlorat Material enthalten und erfordert differenziertes Handeln wenn sie in Kalifornien recycelt oder entsorgt.

Weitere Informationen finden Sie unter:

<http://www.dtsc.ca.gov/hazardouswaste/perchlorate/>

## WEEE-Hinweis



Weitere Informationen finden Sie unter: Gemäß der Richtlinie 2002/96/EG über Elektro- und Elektronik-Altgeräte dürfen Elektro- und Elektronik-Altgeräte nicht mehr als kommunale Abfälle entsorgt werden, die sich auf 13. August, 2005 wirken. Und der Hersteller von bedeckt Elektronik-Altgeräte gesetzlich zur gebrachten Produkte am Ende seines Baruchbarkeitsdauer zurückzunehmen.

## Information über chemische Stoffe

In Beachtung der Vorschriften der chemischen Substanzen, wie EU-Verordnung REACH (Verordnung EG Nr. 1907/2006 des Europäischen Parlaments und des Rates), bietet MSI die Informationen von chemischen Substanzen in Produkten unter: [http://www.msi.com/html/popup/csr/evmtprtt\\_pcm.html](http://www.msi.com/html/popup/csr/evmtprtt_pcm.html)

## Aufrüsten und Garantie

Bitte beachten Sie, dass bestimmte Komponenten, wie Speichermodule, Festplatten, SSD, ODD und Bluetooth/ WiFi Combo-Karte usw., im Produkt vorinstalliert sind. Sie können solche Komponenten jedoch nach eigenem Ermessen aufrüsten oder austauschen (abhängig vom gekauften Modell).

Weitere Informationen über zusätzlich erworbene Produkte erhalten Sie bei Ihrem örtlichen Fachhändler. Versuchen Sie nicht, jegliche Komponenten dieses Produktes zu aufrüsten oder auszutauschen, wenn die Benutzer die Bauteilposition oder die Montage/ Demontage verstehen nicht, da sie das Produkt beschädigt verursachen werden. Wir empfehlen Ihnen dringend, jegliche Aufrüstungs- und Austauscharbeiten vom autorisierten Händler oder Kundendienst ausführen zu lassen.

## Ersatzteilverfügbarkeit

Bitte nehmen Sie zur Kenntnis, dass Ersatzteile (oder kompatible Teile) für Auslaufprodukte in bestimmten Ländern oder Regionen gemäß lokalen Richtlinien maximal 5 Jahre lang durch den Hersteller zur Verfügung gestellt werden. Ausführliche Informationen zum Erwerb von Ersatzteilen finden Sie beim Hersteller unter <http://support.msi.com/>.

## Sicherheitshinweise



- Lesen Sie die Sicherheitshinweise aufmerksam und gründlich durch.
- Halten Sie sich an sämtliche Hinweise in der Bedienungsanleitung oder am Produkt selbst.



Halten Sie das Gerät von Feuchtigkeit und hohen Temperaturen fern.



Blockieren Sie den Lüfter des Gerätes nicht, um das Gerät vor Überhitzung zu schützen.



- Nutzen und lagern Sie das Gerät nicht an Stellen, an denen Temperaturen von mehr als 60°C oder weniger als 0°C herrschen - das Gerät kann in diesem Fall Schaden nehmen.
- Dieses Gerät sollte unter maximaler Umgebungstemperatur von 35°C betrieben werden.



Verlegen Sie das Netzkabel so, dass nicht darauf getreten werden kann. Stellen Sie nichts auf das Netzkabel.



Halten Sie das Gerät immer von Magnetfeldern und anderen Elektrogeräten fern.



Lassen Sie niemals Flüssigkeiten auf das Gerät gelangen - dies kann das Gerät schwer beschädigen und einen Stromschlag auslösen.



Falls einer der folgenden Umstände eintritt, lassen Sie bitte das Gerät von einem Kundendienstmitarbeiter prüfen:

- Das Netzkabel oder der Stecker ist beschädigt.
- Flüssigkeit ist in das Gerät eingedrungen.
- Das Gerät wurde Feuchtigkeit ausgesetzt.
- Das Gerät funktioniert nicht richtig oder überhaupt nicht, obwohl die Bedienungsanweisung befolgt wird.
- Das Gerät wurde fallen gelassen und beschädigt.
- Das Gerät weist offensichtliche Zeichen eines Schadens auf.

#### “Grüne” Produkteigenschaften

- Reduzierter Energieverbrauch während der Benutzung und im Standby-Modus
- Eingeschränkte Verwendung von Umwelt- und gesundheitsschädigenden Stoffen
- Leicht demontier- und recycelbar
- Reduzierter Einsatz von natürlicher Ressourcen durch Förderung des Recyclings
- Höhere Lebensdauer des Produkts durch einfache Upgrades
- Reduzierte Abfälle durch Waren-Rücknahme



#### Umweltpolitik

- Das Gerät wurde im Hinblick auf eine Wiederverwendung und –verwertung der Teile entwickelt und sollte nicht weggeworfen werden.
- Benutzer sollten die lokalen Entsorgungsstellen betreffend Recycling und Entsorgung des Produktes kontaktieren.
- Weitere Recycling-Informationen finden Sie auf der MSI-Internetseite sowie bei einem Vertrieb in Ihrer Nähe.
- Bei weiteren Fragen zur korrekten Entsorgung, Rücknahme, Recycling oder Zerlegung der MSI Produkte können Sie sich gern an [gpcontdev@msi.com](mailto:gpcontdev@msi.com) wenden.





***msi***<sup>®</sup>

# 2

## Einleitung

Herzlichen Glückwunsch zum Kauf unseres hochwertigen Gerätes. Dieses brandneue und exklusive Gerät wird Ihnen mit Sicherheit viel Freude bereiten und Ihnen sehr nützlich sein. Ihr neues Gerät wurde sorgfältig überprüft und zertifiziert; dies ist uns sehr wichtig, da wir größten Wert auf absolute Zuverlässigkeit und die Zufriedenheit unserer Kunden legen.

## Auspacken

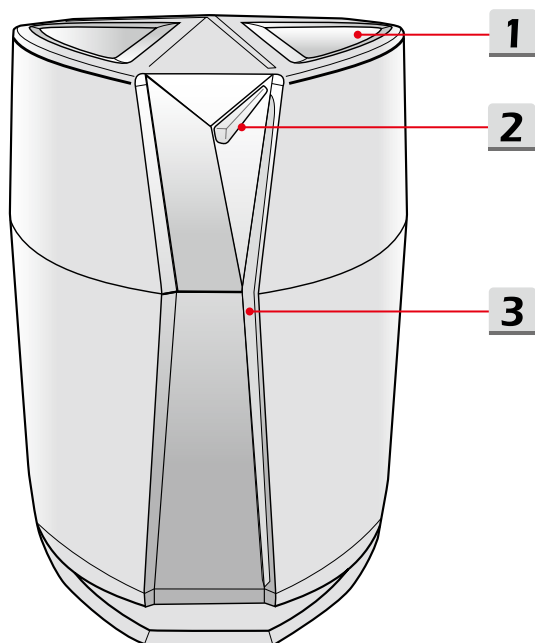
Öffnen Sie zunächst den Lieferkarton, überprüfen Sie den Lieferumfang sorgfältig. Falls etwas beschädigt ist oder fehlen sollte, wenden Sie sich bitte gleich an Ihren Händler. Bewahren Sie den Karton und das restliche Verpackungsmaterial am besten auf. Sie brauchen es, falls Sie das Gerät einmal versenden möchten. Folgende Dinge sollten im Lieferumfang enthalten sein:

- ▶ Gerät
- ▶ Schnellstartanleitung
- ▶ Netzkabel
- ▶ All in One (optional) - Medium mit vollständiger Bedienungsanleitung, Treibern, Dienstprogrammen, Wiederherstellungsfunktion, usw.

## Produktübersicht

In diesem Abschnitt erfahren Sie einige grundlegende Dinge über Ihr Gerät. Auf diese Weise können Sie sich einen kleinen Überblick über das Gerät verschaffen, bevor Sie es benutzen. Bitte beachten Sie, dass der Lieferumfang sich ohne Vorankündigung ändern kann.

### Ansicht von Vorne



## 1. Lüfter

Der Lüfter dient zur Kühlung des Systems. Achten Sie unbedingt darauf, Lüfter nicht zu blockieren.

## 2. Netztaste / Power-LED

---



### Netztaste

- Durch Berühren der Netztaste können Sie das Gerät ein- bzw. ausschalten.
- Durch Berühren der Netztaste können Sie das Gerät vom Schlafzustand wecken.
- Hinweis: Das Gerät kann auch durch Maus- oder Tastaturaktivität aus dem Schlafmodus geweckt werden.

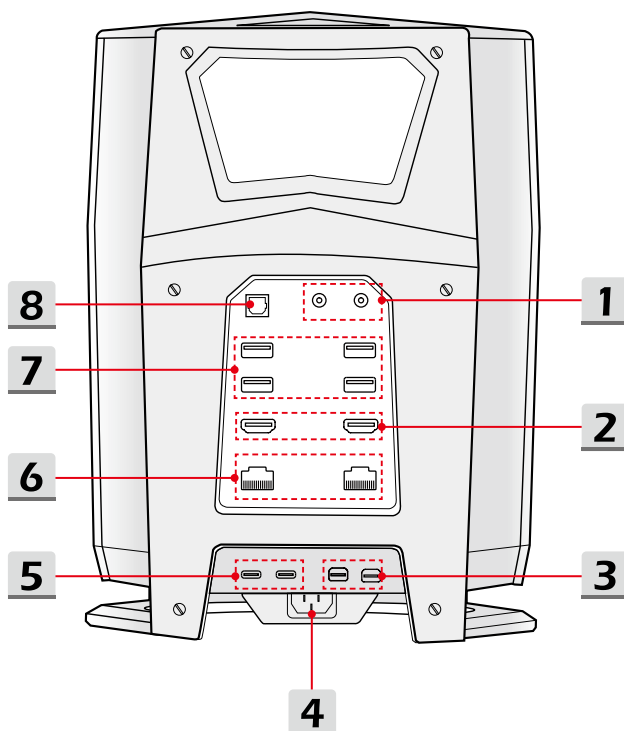
### Power-LED

- LED leuchtet, wenn das Gerät eingeschaltet ist.
  - Bei abgeschaltetem Gerät leuchtet die LED nicht.
- 

## 3. Licht-Statusleisten

Die Beleuchtung kann in der MSI Dragon Center-Software eingestellt werden, benutzen Sie bitte das Software-Anwendungshandbuch des Gerätes für eine ausführliche Anleitung.

# Ansicht von Hinten



## 1. Audioanschlüsse



### Microphone

Hier schließen Sie ein externes Mikrofon an.



### Kopfhörer

Hier können Sie einen Kopfhörer oder externe Lautsprecher anschließen.

## 2. HDMI-Anschluss

HDMI (High-Definition Multimedia Interface) ist eine Schnittstelle für digitale Übertragung von Video- und Audiodaten in High-Definition (HD) und Ultra-High-Definition (UHD).

## 3. DisplayPort

Der DisplayPort ist eine digitale Schnittstelle zur Übertragung von Audio- und Videosignalen zwischen PC und Bildschirm.

**Hinweis: Für ein optimales Spielerlebnis schließen Sie Ihre(n) Monitor(e) an den HDMI-Anschluss oder DisplayPort an.**

## 4. Stromanschluss

Mit diesem Anschluss verbinden Sie die ATX Stromstecker.

## 5. Thunderbolt (Typ-C)

Thunderbolt™ 3 unterstützt Übertragungsraten von bis zu 40 GBit/s, zwei 4K-Displays und Stromversorgung bis zu 5 V und 3 A (optional).

## 6. RJ-45-Anschluss

An diesen Anschluss können Sie ein normales Netzkabel zur Anbindung des Gerätes an ein lokales Netzwerk anschließen.

## 7. USB 3.0-Anschluss

USB 3.0 - SuperSpeed USB, bietet die höheren Geschwindigkeiten Schnittstelle zur Verbindung verschiedener Geräte, wie Speichermedien, Festplatten oder Videokameras und bietet mehr Vorteile über Hochgeschwindigkeitsdatenübertragung.

## 8. S/PDIF-Ausgang

Der S/PDIF Anschluss ist mit einer optionalen Digitalaudiofunktion zu den externen Lautsprechern durch ein aus optischen Fasernkabel ausgestattet.

## Spezifikation

Die hier aufgeführten Spezifikationen dienen nur als Referenz und können sich ohne vorherige Ankündigung ändern. Je nach Land können sich die Produkte in den Spezifikationen und in der Ausstattung unterscheiden.

Besuchen Sie bitte die offizielle MSI-Webseite: [www.msi.com](http://www.msi.com), oder wenden Sie sich an einen Fachhändler, um die genauen Spezifikationen der Produkte zu erfahren.

### Physische Eigenschaften

Gewicht 4,0 kg

### CPU

Packung LGA1151

CPU Prozessortyp Intel® SKL-S K Serie CPU

### Kern-Chip

PCH Intel® Z170

### Interner Speicher

Technologie DDR4 2133MHz

Speicher SO-DIMM Steckplätze x 4

Maximum Bis zu 64GB

### Stromversorgung

450W  
PSU AC-Eingang: 100~240V 50~60Hz  
Ausgang: +12V  $\equiv$  37,5A  $\ominus \bullet \oplus$

RTC-Akku Ja

### Speicher

HDD 2,5 Zoll HDD x 1

SSD M.2 SSD x 2

### **E/A Anschluss**

USB	4 x (Version 3.0)
Thunderbolt™ 3	2 x, USB 3.1 Typ-C-Schnittstelle, 4K-Auflösung, 3A Ausgang Lade (optional)
Mikrofon	1 x
S/PDIF-Ausgang	1 x
Kopfhörer	1 x
RJ45	2 x
HDMI	2 x (V2.0)
DisplayPort	2 x (V1.2)

### **Kommunikationsanschlüsse**

LAN	Integriert
Wireless LAN	Integriert
Bluetooth	Integriert

### **Video**

Grafik (optional)	NVIDIA® GeForce® diskreter MXM Grafikprozessor/ Intel® HD UMA Grafikkarte
VRAM	GDDR5, basiert auf GPU-Struktur





***msi***<sup>®</sup>

**3**

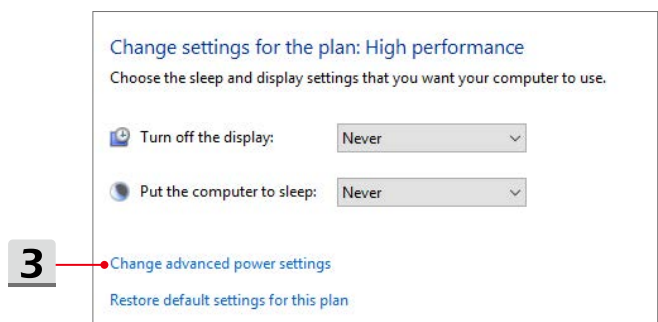
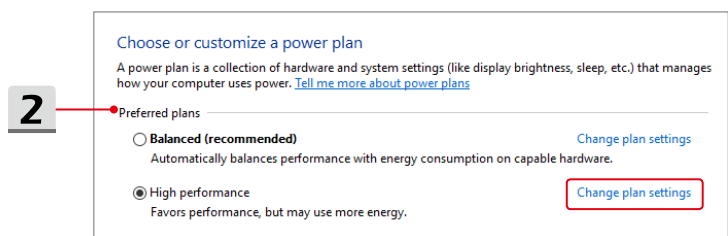
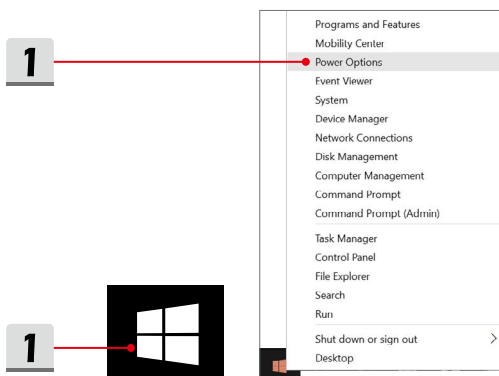
**Erste Schritte**

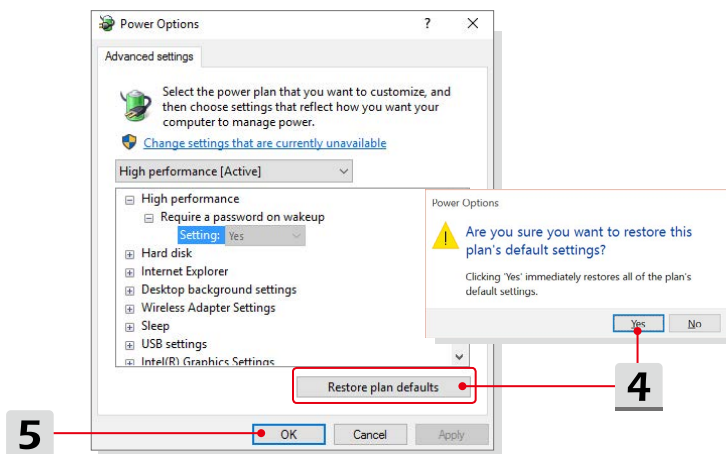
## Den Energiesparplan unter Windows 10 einstellen

Ein Energiesparplan ist eine Sammlung von Hardware- und Systemeinstellungen, die den Energieverbrauch des PCs verwaltet. Mithilfe von Energiesparplänen können Sie Energie einsparen, Systemleistung maximieren oder ein Gleichgewicht zwischen Energieeinsparung und Leistung wählen. Die Standardenergiesparpläne — „Balanced“ und „Power saver“ — entsprechen den Anforderungen der meisten Nutzer. Sie können ebenso die Einstellungen der bestehenden Pläne ändern oder einen eigenen Energiesparplan erstellen.

### Energiesparplan wählen oder anpassen

1. Finden Sie das [Windows]-Symbol in der linken unteren Bildschirmcke. Klicken Sie mit der rechten Maustaste auf das Symbol, um das Auswahlnenü anzuzeigen. Wählen Sie im Menü [Power Options] (Energieoptionen).
2. Wählen Sie einen Energiesparplan durch Linksklick auf eine der Optionen aus der Energieplan-Liste. Die [High performance] Option der Energieoptionen ist unter Windows standardmäßig ausgewählt. Klicken Sie auf [Change plan settings] (Energiesparplaneinstellungen), um einen Energiesparplan anzupassen.
3. Wählen Sie die Anzeige- und Energiespareinstellungen aus, die Ihr Computer verwenden soll, und klicken Sie dann auf [Change advanced power settings] (Erweiterte Energieeinstellungen ändern), um Änderungen an den ausgewählten Energiesparplaneinstellungen auf Ihre Wünsche vorzunehmen.
4. Klicken Sie [Restore plan defaults], um den ausgewählten Energieplan auf seine Werkseinstellung zurückzusetzen, klicken Sie danach noch im Bestätigungsfenster auf Ja.
5. Klicken Sie [OK] zum Beenden.

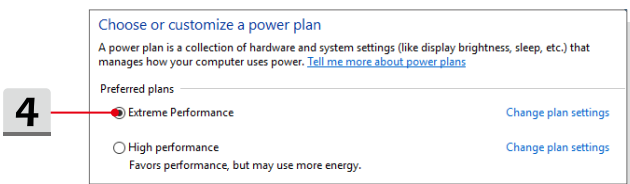
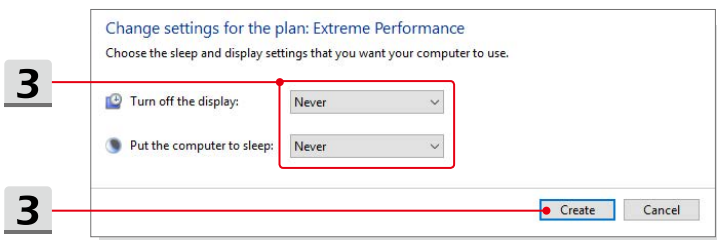
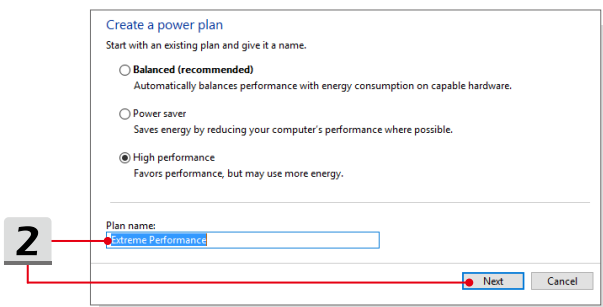
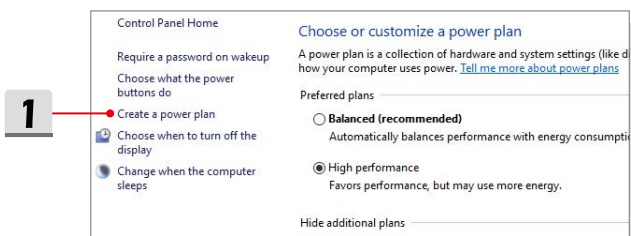




## Einen eigenen Energiesparplan erstellen

Sie können Ihren eigenen Energiesparplan erstellen und diesen nach Ihren Anforderungen anpassen. empfiehlt es sich aber, die ECO Engine Energiesparfunktion während der Nutzung eines Gerätes zu verwenden.

1. Wählen Sie „Energieoptionen“ im Menü. Klicken Sie auf [Create a power plan] (Energiesparplan erstellen) auf der linken Seite.
2. Wählen Sie einen bestehenden Plan aus, der Ihren Anforderungen entspricht und geben Sie dem Plan einen Namen. Klicken Sie [Next] (Weiter) um fortzufahren.
3. Ändern Sie die Einstellungen für den neuen Energieplan. Klicken Sie auf [Create] (Erstellen), um den Energiesparplan zu erstellen und anzuwenden.
4. Jetzt haben Sie einen neuen Energiesparplan, der automatisch als aktiv gesetzt ist.




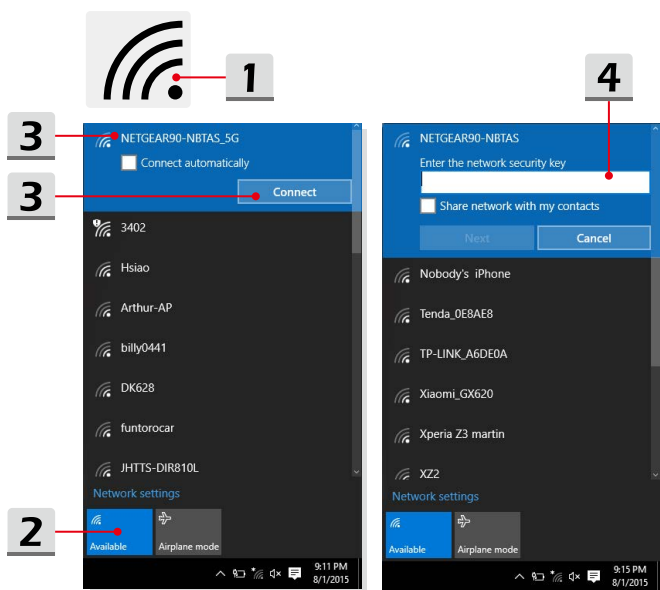
# Mit dem Internet verbinden

## Wireless LAN

Wireless LAN ist eine drahtlose Breitbandverbindung, mit dem Sie im Internet ohne Verwendung von Kabeln surfen können. Folgen Sie den unten aufgeführten Anweisungen, um eine Verbindung über Wireless LAN aufzubauen.


### ► Wireless LAN Verbindung

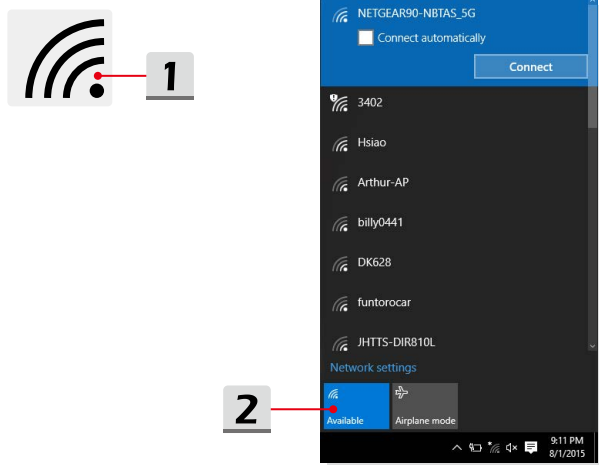
1. Gehen Sie zum Desktop. Finden Sie das  Icon unten rechts in der Task-Leiste und klicken Sie auf das Symbol, um das Menü Netzwerkeinstellungen zu öffnen.
2. Hier gibt es zwei Möglichkeiten, [Wi-Fi] und [Airplane mode], in den Netzwerkeinstellungen, klicken Sie auf [Wi-Fi].
3. Wählen Sie eine WLAN-Verbindung aus der Liste der verfügbaren WLAN-Verbindungen aus, um den PC mit dem Internet zu verbinden. Klicken Sie auf [Connect] (Weiter) zum Fortfahren.
4. Falls notwendig, werden Sie aufgefordert einen Sicherheitsschlüssel einzugeben, um diese WLAN-Verbindung zu aktivieren. Klicken Sie danach auf [Weiter].



► Überprüfung des Wireless-LAN Status

Wenn der Flugzeugmodus aktiviert ist, wird die WLAN-Verbindung ausgeschaltet. Stellen Sie sicher, dass Sie den Flugzeugmodus deaktivieren, bevor Sie eine WLAN-Verbindung aufbauen.

1. Gehen Sie zum Desktop. Finden Sie das  Symbol unten rechts in der Task-Leiste und klicken Sie auf das Symbol, um das Menü Netzwerkeinstellungen zu öffnen.
2. Überprüfen Sie, ob der Wireless LAN-Modus in den Netzwerkeinstellungen ist verfügbar.




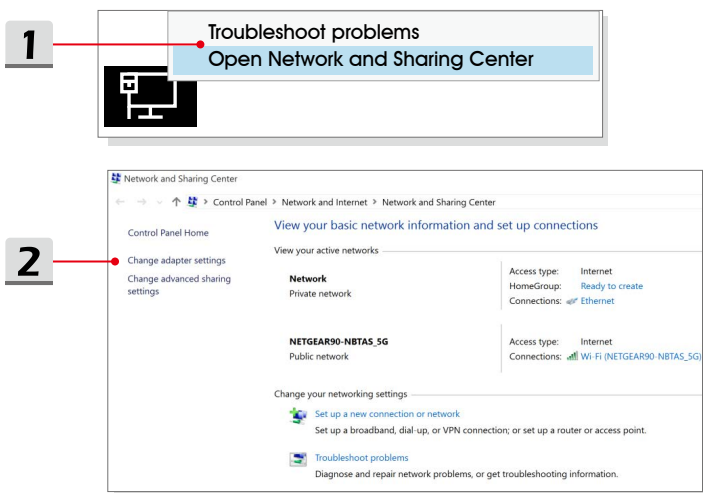


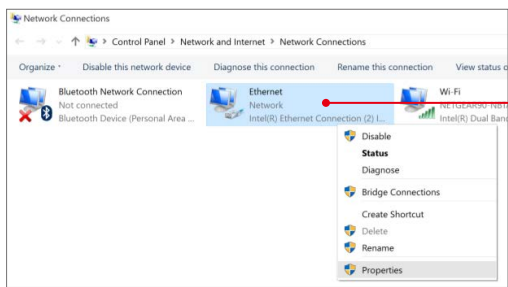
## Kabelnetzwerk (LAN)

Verbinden Sie sich mit dem Internet über Kabel und Netzwerkadapter. Vor dem Einrichten der Verbindung von dynamischer IP/PPPoE, Breitband (PPPoE) oder statischer IP wenden Sie sich an Ihren Internetanbieter oder Ihren Netzwerkadministrator.

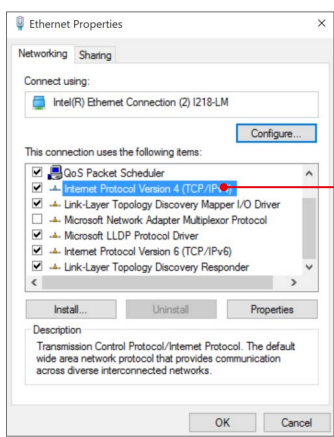
### ► Dynamische IP/PPPoE-Verbindung

1. Gehen Sie zum Desktop. Finden Sie das  Symbol unten rechts in der Task-Leiste und öffnen Sie nach einem Rechtsklick die Option [Netzwerk- und Freigabecenter].
2. Wählen Sie auf [Adaptoreinstellungen ändern] aus.
3. Klicken Sie mit der rechten Maustaste auf [LAN-Verbindung], um [Eigenschaften] im Dropdown-Menü auszuwählen.
4. Wählen Sie die Registerkarte [Netzwerk] im Fenster „Eigenschaften von LAN-Verbindung“ aus und überprüfen Sie, ob [Internet Protokoll Version 4 (TCP/IPv4)] ausgewählt ist. Klicken Sie zum Fortfahren die Schaltfläche [Eigenschaften].
5. Klicken Sie in der Registerkarte auf [Allgemein], und wählen Sie [IP-Adresse automatisch beziehen] und [DNS-Serveradresse automatisch beziehen] aus und klicken dann auf [OK].

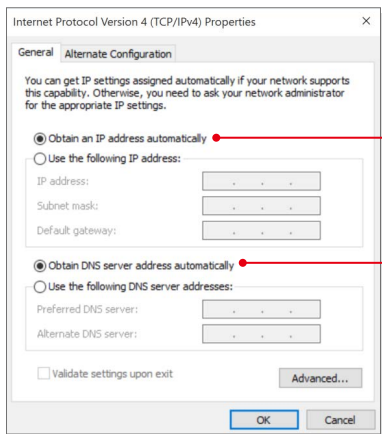




3




4

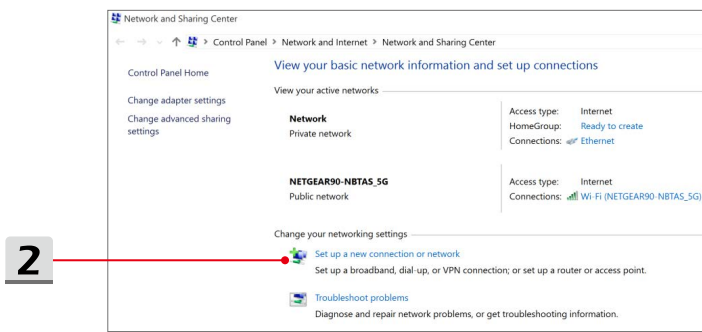
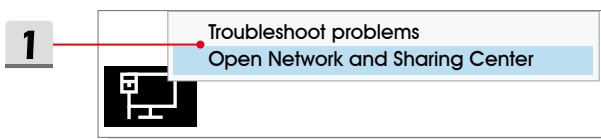


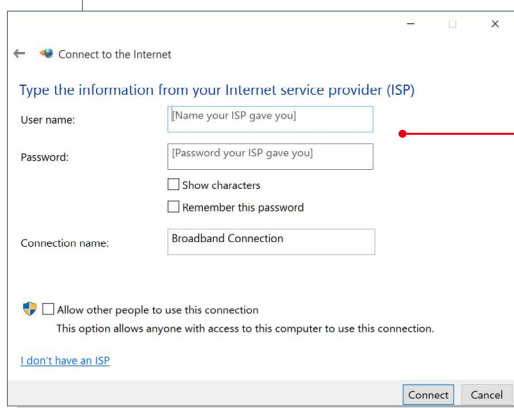
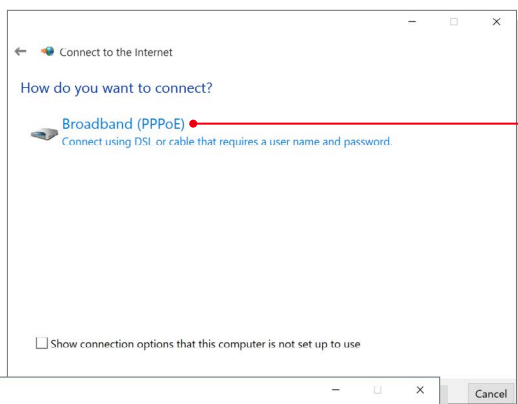
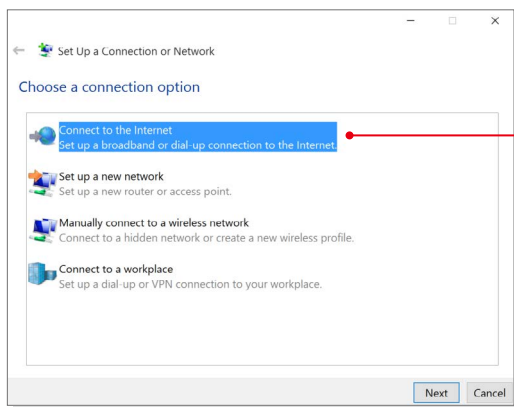
5

5

► Breitband (PPPoE)-Verbindung

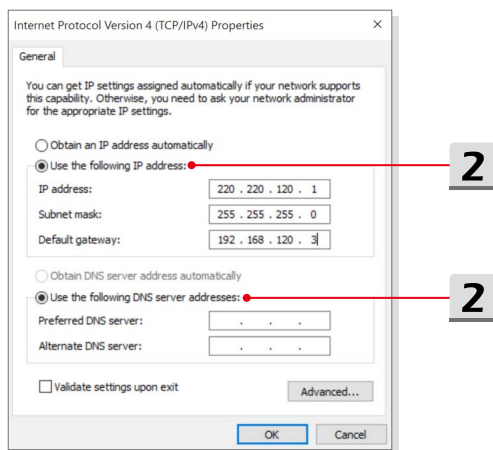
1. Gehen Sie zum Desktop. Finden Sie das  Symbol unten rechts in der Task-Leiste und öffnen Sie nach einem Rechtsklick die Option [Netzwerk- und Freigabecenter].
2. Unter [Netzwerkeinstellungen ändern] wählen Sie [Set up a new connection or network (Neue Verbindung oder neues Netzwerk einrichten)].
3. Wählen Sie [Connect to the Internet (Verbindung mit dem Internet herstellen)], und klicken Sie auf [Weiter].
4. Klicken Sie auf [Broadband (PPPoE)].
1. Geben Sie bei entsprechender Aufforderung Ihren Benutzernamen und Ihr Kennwort und Ihren Verbindungsnamen ein, und klicken Sie dann auf [Verbinden].





► Internet-Verbindung über eine statische IP

1. Führen Sie die Schritte 1 bis 4 (Dynamischer IP/PPPoE Verbindung) aus.
2. Wählen Sie in der Registerkarte Allgemein die Option [Folgende IP-Adresse verwenden]] und [Folgende DNS-Serveradressen verwenden]. Sie werden aufgefordert, die Internetadresse, die Subnetzmaske und das Standard-Gateway einzugeben, und klicken Sie dann auf [OK].




## Bluetooth-Verbindung aufbauen

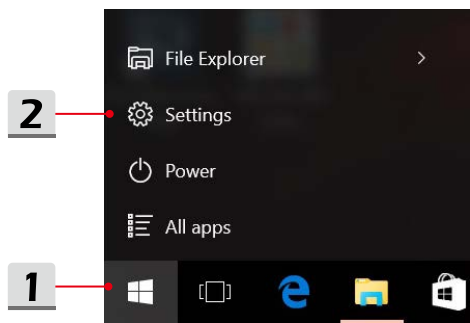
Mit einer Bluetooth können Sie eine drahtlose Verbindung zwischen zwei Bluetooth-Geräten herstellen.

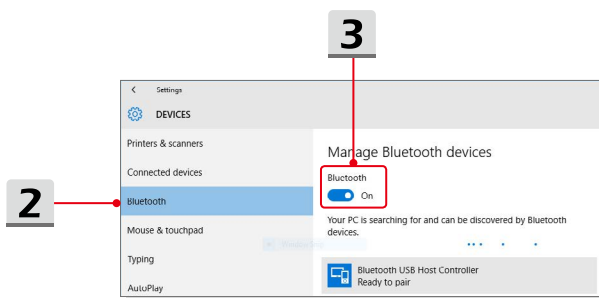
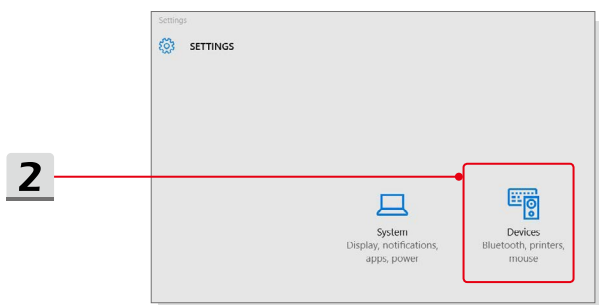
### Bluetooth-Verbindung einschalten

► Überprüfung des Bluetooth Status

Wenn der Flugzeugmodus aktiviert ist, wird die Bluetooth-Verbindung ausgeschaltet. Stellen Sie sicher, dass Sie den Flugzeugmodus deaktivieren, bevor Sie eine Bluetooth-Verbindung aufbauen.

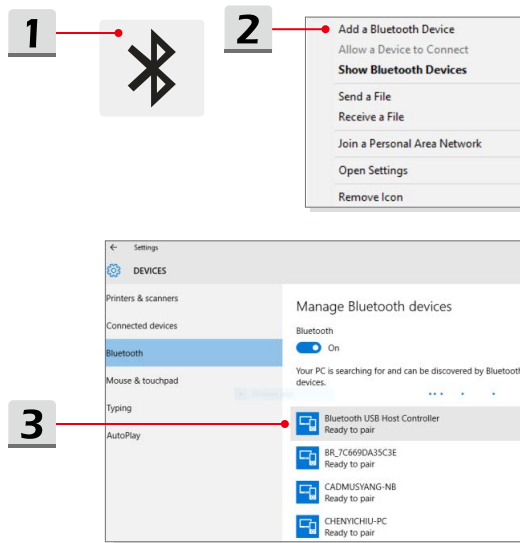
1. Gehen Sie zum Desktop. Finden Sie das  Symbol links unten auf Ihrem Bildschirm und klicken Sie darauf.
2. Klicken Sie danach auf [Settings] (Einstellungen) und gehen Sie auf [Geräte/ Bluetooth]. Überprüfen Sie, ob die Bluetooth-Verbindung verfügbar ist.
3. Stellen Sie die Bluetooth-Verbindung ein ([On]), wenn die Funktion ausgeschaltet ist.



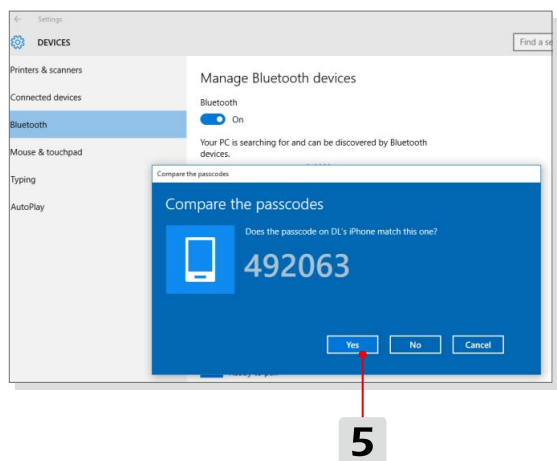
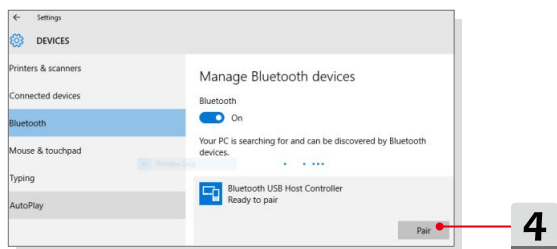


► Bluetooth Geräte verbinden

1. Gehen Sie zum Desktop. Finden Sie das [Bluetooth] Symbol unten rechts in der Task-Leiste und klicken Sie auf das Symbol.
2. Wählen Sie [Add a Bluetooth Device] (Bluetooth-Gerät hinzufügen) aus.
3. Wählen Sie eine Bluetooth-Verbindung aus der Verbindungsliste.
4. Klicken Sie dann auf [Pair](Verbinden).
5. Vergleichen Sie den Passcode an Ihrem Gerät mit dem an Ihr ausgewähltes Gerät gesendeten Passcode, klicken Sie auf [Ja] zum Bestätigen.







## Externe Geräte anschließen

Ihr Gerät ist mit verschiedenen Anschlüssen (Eingang/Ausgang) ausgestattet, zum Beispiel USB, HDMI und DisplayPort an denen unterschiedliche Peripheriegeräte angeschlossen werden können.

Zum Anschluss solcher Geräte lesen Sie zunächst die Betriebsanleitungen der entsprechenden Geräte durch, und schließen das jeweilige Gerät anschließend an Ihr Notebook an. Ihr Gerät kann installierte Geräte automatisch erkennen. Falls ein Gerät nicht erkannt werden sollte, aktivieren Sie das externe Gerät manuell, indem Sie das [Startmenü] öffnen, die [Systemsteuerung] aufrufen und das neue Gerät über [Geräte und Drucker] hinzufügen.

