



msi[®]

1

Előszó

Tartalom

1. Előszó.....	1-1
Szerzői jogi megjegyzés	1-3
Védjegyek	1-3
Változtatások jegyzéke	1-3
FCC-B osztályú rádiófrekvenciás zavarról szóló nyilatkozat	1-4
Az FCC által előírt feltételek	1-4
CE-megfelelőség	1-5
Akkumulátorokra vonatkozó jogszabályok	1-5
WEEE-nyilatkozat	1-5
Vegyi anyagokkal kapcsolatos tájékoztatás	1-6
Bővítés és garancia	1-6
Pótalkatrész beszerzése	1-6
Biztonsági utasítások	1-7
2. Bevezetés.....	2-1
Kicsomagolás	2-2
Termékáttekintés	2-3
Előlnézet	2-3
Hátulnézet	2-5
Műszaki adatok	2-7
3. Első lépések.....	3-1
Az Energiagazdálkodási séma beállítása Windows 10 operációs rendszerben	3-2
Energiagazdálkodási séma kiválasztása vagy módosítása	3-2
Saját energiagazdálkodási séma létrehozása	3-5
Csatlakozás az Internethez	3-7
Vezeték nélküli LAN	3-7
Vezetékes LAN	3-9
Bluetooth kapcsolat létesítése	3-14
A Bluetooth kapcsolat aktiválása	3-14
Külső eszközök csatlakoztatása	3-18

Szerzői jogi megjegyzés

A dokumentum tartalma a MICRO-STAR INTERNATIONAL szellemi tulajdona. A dokumentumban szereplő információ pontosságát gondosan ellenőriztük, azonban a tartalom helyességre vonatkozóan nincsen garancia. A termékeink folyamatos fejlesztésen esnek át és fenntartjuk a jogot, hogy előzetes értesítés nélkül módosításokat végezzünk.

Védjegyek

Minden védjegy az adott tulajdonosok birtokában van.

Változtatások jegyzéke

- ▶ Verzió: 1.0
- ▶ Dátum: 02, 2016

FCC-B osztályú rádiófrekvenciás zavarról szóló nyilatkozat

Ez a készülék bevizsgálásra került és megfelelt az FCC szabályok 15. részében foglalt B osztályú digitális berendezésekre vonatkozó előírásoknak. E határértékek úgy vannak tervezve, hogy lakásban történő telepítés esetén megfelelő védelmet nyújtsanak a káros interferencia ellen. Ez a készülék rádiófrekvenciás energiát állít elő, alkalmaz és sugároz ki, és amennyiben felszerelése és használata nem az előírások és az útmutató szerint történik, káros interferenciát képes előidézni a rádiókommunikációban. Arra azonban nincs garancia, hogy egy speciális telepítésben nem lép fel interferencia. Amennyiben a berendezés használata közben káros interferenciát okoz a rádiófrekvenciás vagy televíziós jeleknek – amely a berendezés ismételt ki- és bekapcsolásával állapítható meg – a következő intézkedésekkel próbálja megoldani a problémát:

- ▶ Irányítsa másfelé vagy helyezze át a vevőantennát.
- ▶ Növelje a berendezés és a vevő közötti távolságot.
- ▶ Csatlakoztassa a berendezést a vevőkészülék által használttól eltérő fázisra.

MEGJEGYZÉS

- ▶ A megfelelőségért felelős fél által kifejezetten jóvá nem hagyott változtatások, illetve módosítások érvényteleníthetik a felhasználó jogkörét, hogy a berendezést működtesse.
- ▶ Árnyékolt csatlakozókábeleket és árnyékolt tápkábelt kell használni, hogy biztosítsák a határértékeknek való megfelelőséget.

Az FCC által előírt feltételek

Az eszköz megfelel az FCC-előírások 15. fejezetében meghatározott határértékeknek. A működtetésnek az alábbi két feltétele van:

- ▶ Az eszköz nem okozhat ártalmas zavart.
- ▶ A készüléknek minden zavart fogadnia kell, beleértve a nem kívánatos működést okozó zavarokat is.

CE-megfelelőség



Az eszköz megfelel az európai direktívában megfogalmazott alapvető biztonsági követelményeknek, illetve egyéb fontos rendelkezéseknek.

Akkumulátorokra vonatkozó jogszabályok



Európai Unió: az elemeket, akkumulátorcsomagokat és akkumulátorokat tilos a nem szelektált háztartási szemétbe dobni. Kérjük, használja a nyilvános gyűjtőrendszereket, hogy visszaküldje, újrafelhasználásra küldje vagy a helyi jogszabályok alapján kezelje.



廢電池請回收

Tajvan: a környezet védelme érdekében a leselejtezett akkumulátorokat külön kell gyűjteni újrahasznosítás vagy speciális hulladékkezelés céljából.

Kalifornia USA: A gombalem perklorátot tartalmazhat, ezért speciális kezelést igényel, ha Kaliforniában hasznosítják újra vagy dobják ki.

További információért látogasson el az alábbi weboldalra: <http://www.dtsc.ca.gov/hazardouswaste/perchlorate/>

WEEE-nyilatkozat



Európai Unió: Az Európai Unió („EU”) 2005. augusztus 13-án hatályba lépő, az elektromos és elektronikus berendezések hulladékairól szóló 2002/96/EK irányelve szerint az elektromos és elektronikus berendezések többé nem kezelhetők lakossági hulladékként, és az ilyen elektronikus berendezések gyártói kötelessé válnak az ilyen termékek visszavételére azok hasznos élettartama végén.

Vegyí anyagokkal kapcsolatos tájékoztatás

A vegyi anyagokkal kapcsolatos szabályozásoknak, mint például az EU REACH szabályozásnak (az Európai Parlament és Tanács 1907/2006 EC számú rendelete) megfelelően az MSI a következő weblapon közzéteszi a termékek vegyi anyag-tartalmával kapcsolatos információkat:

http://www.msi.com/html/popup/csr/evmtprrt_pcm.html

Bővítés és garancia

Kérjük vegye figyelembe, hogy a termékbe gyárilag szerelt egyes részegységek, pl. memóriamodulok, HDD, SDD, ODD, kombinált Bluetooth/WiFi kártya stb. a felhasználó kívánsága szerint bővíthetők, illetve kicserélhetők, a megvásárolt modelltől függően.

A megvásárolt termékkel kapcsolatos további információkért vegye fel a kapcsolatot a helyi forgalmazóval. A felhasználó ne próbálja meg bővíteni vagy cserélni a termék alkatrészeit, ha nincsen tisztában az alkatrész helyével, vagy az összeszerelés/szétbontás lépéseivel, mert azzal kárt tehet a termékben. Javasoljuk, hogy a felhasználó a termék szervizeléséhez vegye fel a kapcsolatot a hivatalos viszonteladóval vagy szervizközponttal.

Pótalkatrész beszerzése

Kérjük, vegye figyelembe, hogy a bizonyos országokban és területeken megvásárolt termék cserélhető (vagy kompatibilis) alkatrészeinek beszerzése maximum 5 éven belül lehetséges, mivel a terméket a gyártás idején érvényes hivatalos szabályoktól függően kivonhatták a forgalomból. Pótalkatrészek beszerzésével kapcsolatban vegye fel a kapcsolatot a gyártóval a <http://www.msi.com/support/> webhelyen keresztül.

Biztonsági utasítások



- Olvassa el gondosan és figyelmesen a biztonsági utasításokat.
- Tegyen eleget a terméken feltüntetett minden figyelmeztetésnek és utasításnak.



A készüléket tartsa távol a nedvességtől és a magas hőmérséklettől.



Ne takarja le a készülék ventilátorait, mert ilyenkor a készülék túlmelegedhet.



- Ne hagyja a készüléket nem szabályozott környezetben, ahol a tárolási hőmérséklet meghaladja a 60°C (140°F) értéket vagy 0°C (32°F) alá eshet, mert ez károsíthatja a készüléket.
- Ezt a készüléket maximum 35°C (95°F) környezeti hőmérsékleten üzemeltesse.



A tápkábelt oly módon kell elhelyezni, hogy ne lehessen rálépni. Ne helyezzen tárgyakat a tápkábelre.



A készüléktől tartsa távol az erős mágneses vagy elektromos teret gerjesztő tárgyakat.



Soha ne öntsön semmiféle folyadékot a készülékre, mivel ez károsíthatja a készüléket vagy áramütést okozhat.



Amennyiben az alábbiak közül valamelyik előfordul, tanácsos megvizsgáltatnia a készüléket egy szakemberrel:

- A tápkábel vagy a csatlakozó dugó sérült.
- Folyadék ömlött a készülékbe.
- A készüléket nedvességnek tették ki.
- A készülék nem működik megfelelően, illetve nem sikerül működőképes állapotba hoznia a Használati Utasításnak megfelelően.
- A készüléket elejtették és megsérült.
- A készülék a sérülés nyilvánvaló jeleit viseli.

Környezetkímélő termékek tulajdonságai

- Csökkentett energiafogyasztás használat közben és készenléti üzemmódban
- A környezetre és egészségre ártalmas anyagok korlátozott használata
- Egyszerűen szétbontható és újrahasznosítható
- Természetes erőforrások csökkentett használata és újrahasznosításra való ösztönzés
- Hosszabb élettartam az egyszerű bővíthetőségnek köszönhetően
- Csökkentett mennyiségű szilárd hulladék a visszavételi programoknak köszönhetően



Környezetvédelmi irányelv

- A terméket úgy tervezték, hogy alkatrészei újrahasznosíthatóak legyenek, ezért amikor a termék használhatatlanná válik, ne dobja ki.
- Ha a felhasználók az elhasználódott terméket újra szeretnék hasznosítani és le szeretnék selejtezni, vegyék fel a kapcsolatot a helyi hivatalos gyűjtőközponttal.
- Az újrahasznosítással kapcsolatos további információért látogassa meg az MSI honlapját, és keresse meg a legközelebbi forgalmazót:
- Továbbá a gpcontdev@msi.com címen is hozzáánk fordulhatnak az MSI termékek megfelelő hulladékkezelésével, visszavételével, újrahasznosításával és szétszerelésével kapcsolatos információkért.



msi[®]

2

Bevezetés

Gratulálunk új, finoman kidolgozott készüléke megvásárlásához! Biztosak vagyunk abban, hogy kellemes és egyúttal professzionális élményben lesz része ennek a nagyszerű készüléknek a használata során. Büszkén valljuk, hogy készülékünk számos próbán esett át, amit igazol cégünk hírneve a megbízhatóság és felhasználói elégedettség terén.

Kicsomagolás

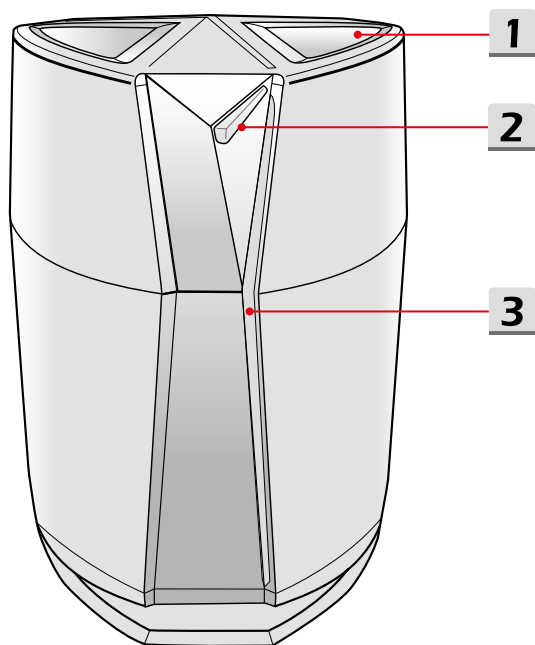
Először is, bontsa fel a szállító kartondobozt és tüzetesen vizsgáljon meg minden elemet. Ha a valamelyik elem sérült vagy hiányzik, akkor azonnal vegye fel a kapcsolatot a termék értékesítőjével. Ezen kívül őrizze meg a dobozt és a csomagolóanyagokat, mivel szüksége lehet rájuk a készülék esetleges későbbi szállításakor. A csomagnak tartalmazni a kell a következő elemeket:

- ▶ Készülék
- ▶ Első lépések
- ▶ Váltóáramú (AC) tápkábel
- ▶ Opcionális, minden az egyben alkalmazás-lemez, amely tartalmazza a felhasználói útmutató teljes változatát, az illesztőprogramokat, segédprogramokat, és így tovább.

Termékáttekintés

Ez a fejezet a készülék alapvető leírását tartalmazza. Segít a készülék külsőjének megismerésében, mielőtt használatba veszi. Kérjük ne feledje, hogy az itt megjelenített ábrák csak illusztrációs célokat szolgálnak.

Előlnézet



1. Ventilátor

A ventilátor biztosítja a rendszer megfelelő hűtését. SOHA NE zárja el a ventilátor szellőzőnyílását.

2. Üzemkapcsoló gomb / Bekapcsolt állapot LED



Energiafelvétel

Főkapcsoló gomb

- Használja ezt a gombot a készülék be-és kikapcsolásához.
- Használja ezt a gombot a készülék alvó állapotból történő felébresztéséhez.
- Megjegyzés: a készülék az egér vagy a billentyűzet használatával is felébreszthető.

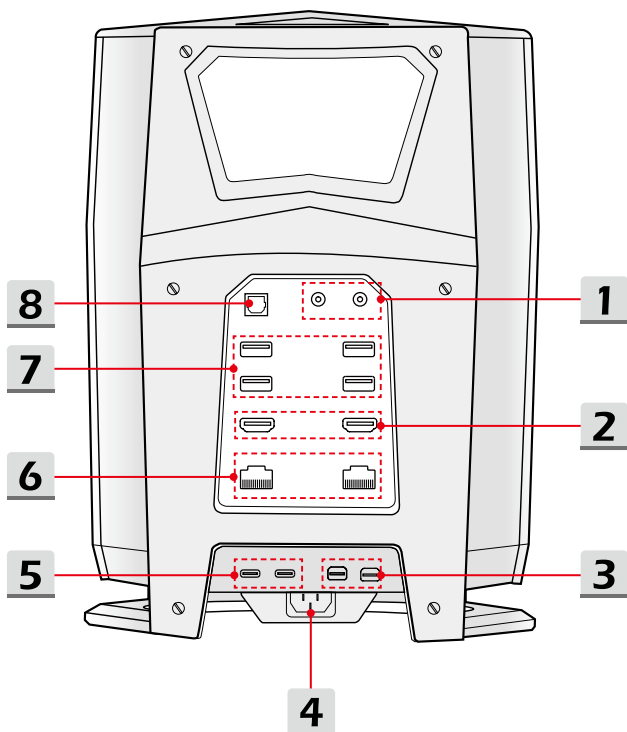
Bekapcsolt állapotot jelző LED

- A LED világít, ha a készülék be van kapcsolva.
- A LED kialszik, ha kikapcsolja a készüléket.

3. Fénysávok

A világítás viselkedése beállítható az MSI Dragon Center szoftverben, részletekért lásd a noteszgép szoftveralkalmazási kézikönyvében.

Hátulnézet



1. Audio ki-/bemeneti csatlakozók

**Mikrofon**

Külső mikrofon jelének fogadásához.

**Fejhallgató**

hangszórók vagy fejhallgató csatlakoztatásához való.

2. HDMI-csatlakozó

A HDMI (High-Definition Multimedia Interface) technológia egy iparvezető interfész és de-facto szabvány, amely high-definition (HD) és ultra high-definition (UHD) berendezésekhez kapcsolódik.

3. DisplayPort

A DisplayPort a digitális csatlakozók egy szabványa. A csatlakozón keresztül csatlakoztathat DisplayPort bemenettel rendelkező monitorokat.

Megjegyzés: javasoljuk, hogy a hamisítatlan játékműnyhez monitorját/monitorjait a HDMI vagy a DisplayPort csatlakozón keresztül csatlakoztassa.

4. Feszültség csatlakozó

A csatlakozó segítségével ATX tápegységet csatlakoztathat

5. Thunderbolt (C típus)

A Thunderbolt™ 3 akár 40 Gb/s adatátviteli sebességre is képes, támogat két 4K felbontású monitort, és hordozható készülékeit akár 5 V feszültséggel és 3 A áramerősséggel is töltheti (opcionális).

6. RJ-45 csatlakozó

Az Ethernet csatlakozóhoz LAN kábelt lehet kötni, hogy hálózathoz csatlakozhasson.

7. USB 3.0-csatlakozó

Az USB 3.0, a SuperSpeed USB, nagyobb csatlófelületi sebességet kínál különféle eszközök csatlakoztatásához, úgymint adattároló eszközök, merevlemezek vagy videokamerák, illetve további lehetőségeket kínál a nagysebességű adatátvitelhez.

8. S/PDIF-out

Az S/PDIF kimeneti csatlakozón keresztül továbbítható a jel külső hangszórókhoz, optikai kábel segítségével.

Műszaki adatok

Az itt közzétett információk csak tájékoztató jellegűek, és előzetes figyelmeztetés nélkül változhatnak. Az egyes térségekben értékesített termékek eltérőek.

Látogasson el az MSI hivatalos weboldalára (www.msi.com), vagy kérje a helyi viszonteladó tájékoztatását a felhasználó által megvásárolt termék pontos műszaki adatairól.

Fizikai jellemzők

Tömeg 4,0 kg

Processzor

Tokozás LGA1151

Processzor típusa Intel® SKL-S K sorozatú CPU

Elsődleges áramköri lap

PCH Intel® Z170

Memória

Technológia DDR4, 2133 MHz

Memória SO-DIMM x 4 foglalat

Maximum legfeljebb 64 GB

Energiafelvétel

450W
Tápegység AC: 100–240 V, 50–60 Hz
Kimenet: +12V \equiv 37,5A \ominus \bullet \oplus

RTC akkumulátor Igen

Háttértár

HDD 2,5" HDD x 1

SSD M.2 SSD x 2

I/O csatlakozó

USB	x 4 (3.0-ás verzió)
Thunderbolt™ 3	x 2 USB 3.1 (C típus) interfész, 4K kimenet, 3 A töltés (opcionális)
Mikrofonbemenet	x 1
S/PDIF-Out	x 1
Fejhallgató-kimenet	x 1
RJ45	x 2
HDMI	x 2 (v2.0)
DisplayPort	x 2 (v1.2)

Kommunikációs port

LAN	Támogatott
Vezeték nélküli LAN	Támogatott
Bluetooth	Támogatott

Kép

Grafika (opcionális)	NVIDIA® GeForce® diszkrét MXM grafikus kártya / Intel® HD UMA grafikus kártya
VRAM	GDDR5, a GPU struktúra alapján



msi[®]

3

Első lépések

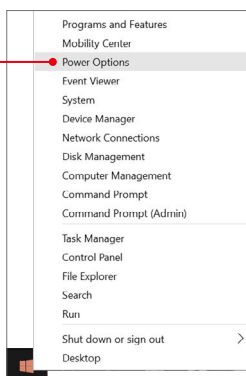
Az Energiagazdálkodási séma beállítása Windows 10 operációs rendszerben

Az energiagazdálkodási séma hardveres és szoftveres rendszerbeállítások együttese, melyekkel szabályozható, hogy számítógépe hogyan gazdálkodik vagy takarékoskodik az energiával. Az energiagazdálkodási séma energiát takaríthat meg, maximalizálhatja a rendszer teljesítményét, vagy egyensúlyt teremt az energiafelhasználás és a teljesítmény közt. Az alapértelmezett energiagazdálkodási sémák – Kiegyensúlyozott és Energiatakarékos – megfelelnek a legtöbb ember igényeinek. A létező sémák módosíthatóak, vagy létrehozhatja saját sémáját is.

Energiagazdálkodási séma kiválasztása vagy módosítása

1. Keresse meg a [Windows] ikont a képernyő bal alsó sarkában. Jobb gombbal kattintson rá, hogy megjelenjen a kiválasztási menü. Válassza ki a menüből az [Főkapcsoló lehetőségei] elemet.
2. Bal gombbal kattintva válasszon az energiagazdálkodási sémák listájáról egy energiagazdálkodási sémát. Példaként a [Teljesítménycentrikus] sémát választottuk ki. Kattintson a [Séma beállításainak módosítása] lehetőségre az energiagazdálkodási sémától jobbra, hogy személyre szabja a sémát.
3. Adja meg az alvó állapot és a képernyő kívánt beállításait. Kattintson a [Speciális energiaellátási beállítások módosítása] lehetőségre, hogy saját igényei szerint állítsa be a kiválasztott energiagazdálkodási sémát.
4. A kiválasztott energiagazdálkodási séma alapbeállításainak visszaállításához kattintson a [Séma alapértelmezett beállításainak visszaállítása] lehetőségre, majd az [Igen] gombra kattintva hagyja azt jóvá.
5. Befejezéshez kattintson az [OK] gombra.

1



1



2

Choose or customize a power plan

A power plan is a collection of hardware and system settings (like display brightness, sleep, etc.) that manages how your computer uses power. [Tell me more about power plans](#)

Preferred plans

☐ **Balanced (recommended)**

Automatically balances performance with energy consumption on capable hardware.

[Change plan settings](#)

☒ **High performance**

Favors performance, but may use more energy.

[Change plan settings](#)

3

Change settings for the plan: High performance

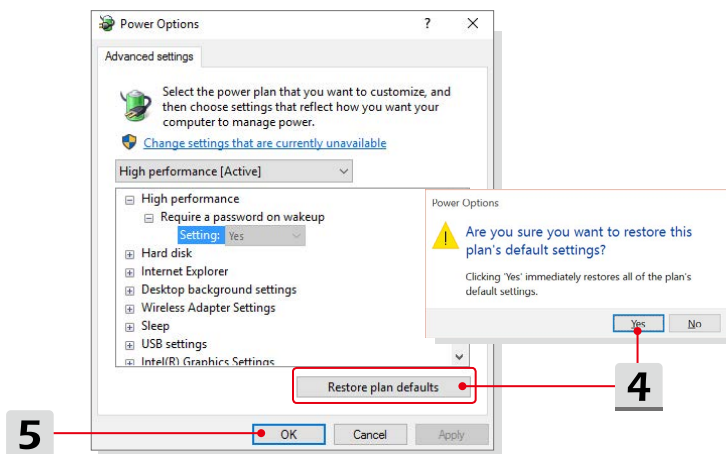
Choose the sleep and display settings that you want your computer to use.

 Turn off the display:

 Put the computer to sleep:

[Change advanced power settings](#)

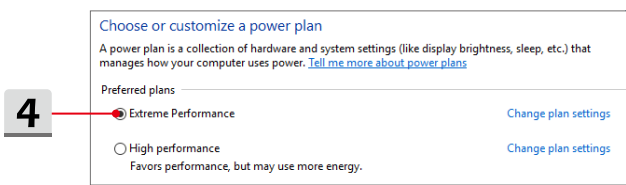
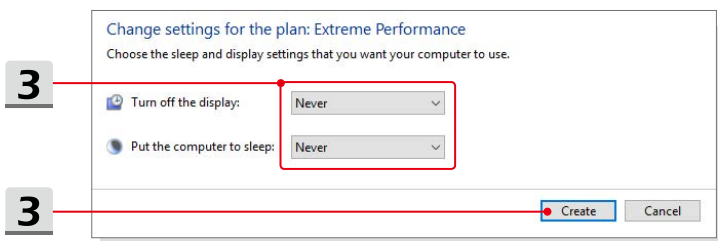
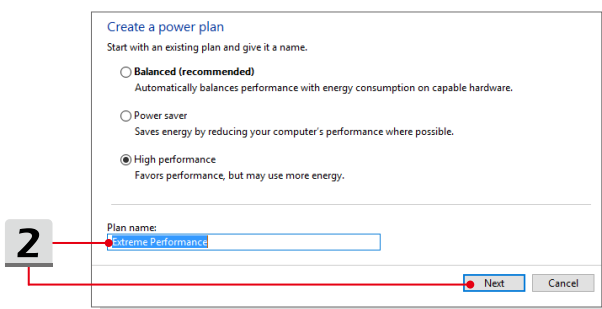
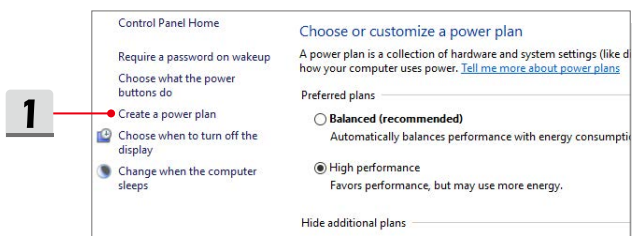
[Restore default settings for this plan](#)



Saját energiagazdálkodási séma létrehozása

Létrehozhatja saját energiagazdálkodási sémáját, amit saját igényei szerint állíthat be. Ugyanakkor azt javasoljuk, hogy a készülék használata során használja az ECO Engine energiatakarékossági beállításait.

1. Válassza ki a menüből az [Energiagazdálkodási lehetőségek] elemet. Kattintson az [Energiaséma létrehozása] lehetőségre a bal oldali panelen.
2. Válassza ki azt a létező sémát, amely a legjobban megfelel az igényeinek, majd adjon nevet a sémának. Kattintson a [Next] (Tovább) gombra a folytatáshoz.
3. Módosítsa az új energiagazdálkodási séma beállításait. Kattintson a [Létrehozás] gombra az egyedi energiaséma beállításához.
4. Elkészítette az új energiagazdálkodási sémát, mely automatikusan aktíválva is lesz.




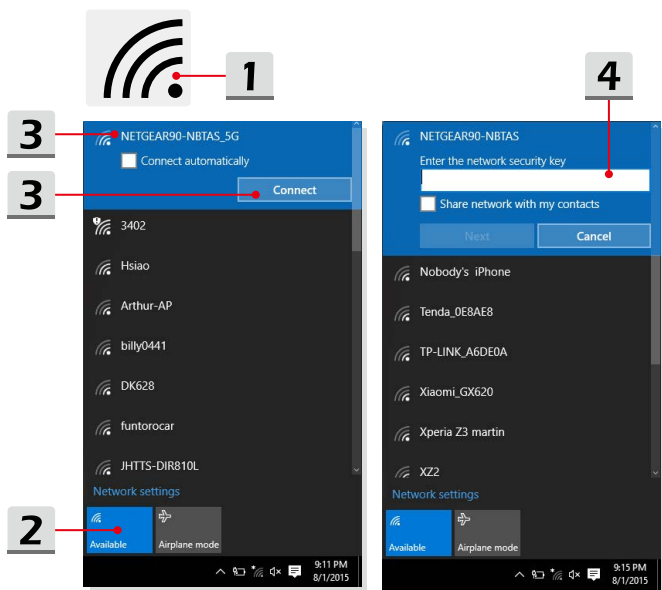
Csatlakozás az Internethez

Vezeték nélküli LAN

A vezeték nélküli LAN egy olyan vezeték nélküli szélessávú kapcsolat, mellyel kábelek használata nélkül csatlakozhat az Internetre. A vezeték nélküli LAN kapcsolat beállításához kövesse az alábbi lépéseket.


► Vezeték nélküli LAN kapcsolat

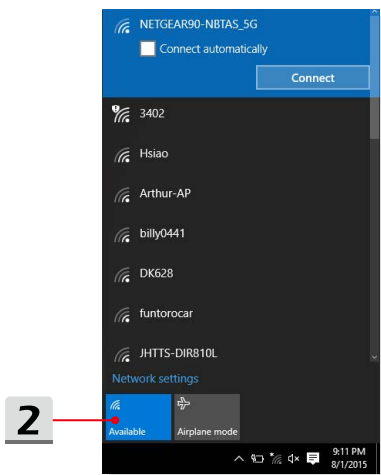
1. Lépjen az asztalra. Keresse meg a  ikont a tálca jobb alsó sarkában, és kattintson rá, hogy megjelenjen a beállítások menü.
2. Két opció, a [Wi-Fi] és a [Repülési üzemmód] közül választhat a Hálózati beállításokban; válassza a [Wi-Fi] lehetőséget.
3. Válasszon egy vezeték nélküli hálózati kapcsolatot a hálózatok listájából, hogy csatlakozzon az internetre. Kattintson a [Csatlakozás] gombra a folytatáshoz.
4. Előfordulhat, hogy a kiválasztott hálózathoz való csatlakozáshoz biztonsági kódot kell megadni. Ezt követően kattintson a [Következő] gombra.



► A vezeték nélküli hálózat állapotának ellenőrzése

Ha a Repülési üzemmód engedélyezve van, a vezeték nélküli hálózati elérés ki van kapcsolva. Vezeték nélküli hálózati kapcsolat beállításakor kapcsolja ki a Repülési üzemmódot.


1. Lépjen az asztalra. Keresse meg a  ikont a tálca jobb alsó sarkában, és kattintson rá, hogy megjelenjen a beállítások menü.
2. Ellenőrizze, hogy a Hálózati beállítások közt elérhető-e a vezeték nélküli hálózat üzemmód.

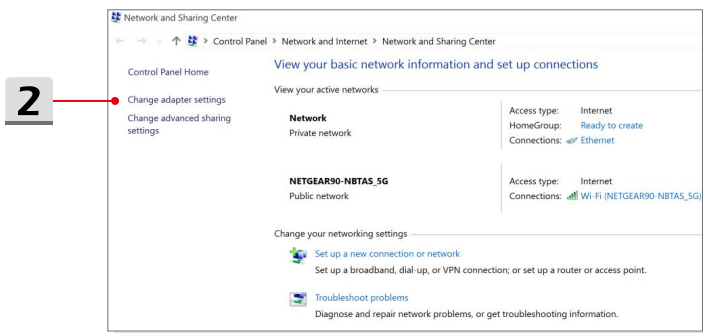
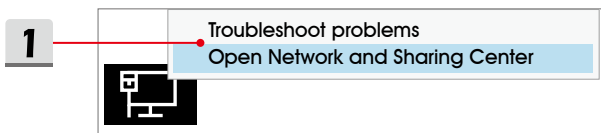


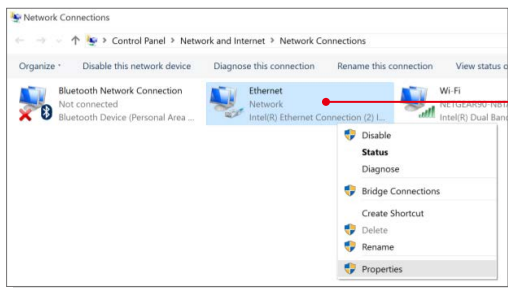
Vezetékes LAN

Csatlakozás az internetre kábelek és hálózati adapterek használatával. Dinamikus IP/PPPoE vagy Szélessávú (PPPoE) vagy Statikus IP kapcsolat beállítása előtt kérje internetszolgáltatója vagy hálózati rendszergazdája segítségét az internetkapcsolat beállításához.

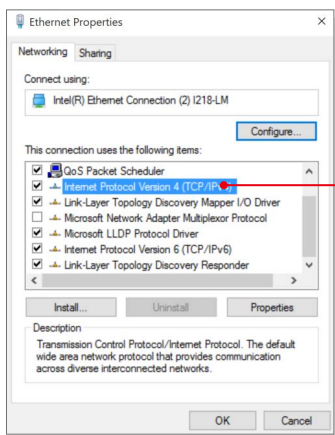
► Dinamikus IP/PPPoE kapcsolat

1. Lépjen az asztalra. Keresse meg a  ikont a tálca jobb alsó sarkában, majd jobb gombbal kattintson rá, és válassza a [Hálózati és megosztási központ megnyitása] lehetőséget.
2. Válassza ki az [Adapterbeállítások módosítása] elemet.
3. Kattintson jobb gombbal az [Ethernet] elemre és válassza ki a [Tulajdonságok] lehetőséget a legördülő menüből.
4. Az Ethernet tulajdonságok ablakban válassza ki a [Hálózati] fület és jelölje ki [A TCP/IP protokoll 4-es verziója (TCP/IPv4)] elemet. A folytatáshoz kattintson a [Tulajdonságok] elemre.
5. Válassza ki az [Általános] fület, és kattintson az [IP-cím automatikus kérése] és a [DNS-kiszolgáló címének automatikus kérése] elemre. Ezt követően kattintson az [OK] gombra.

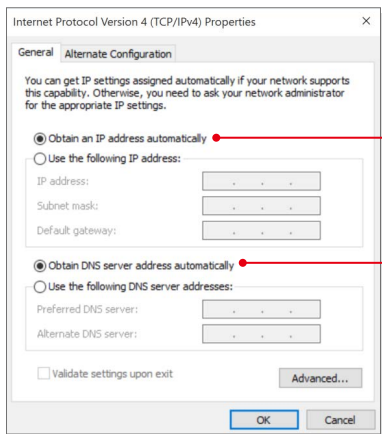




3




4

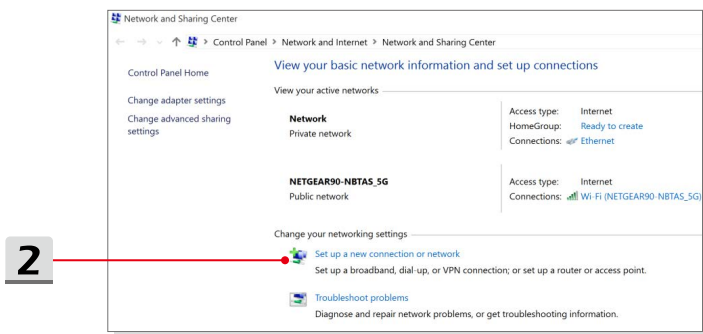
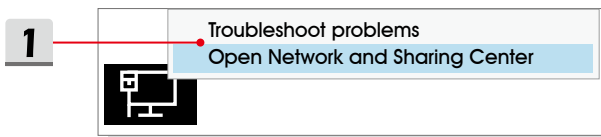


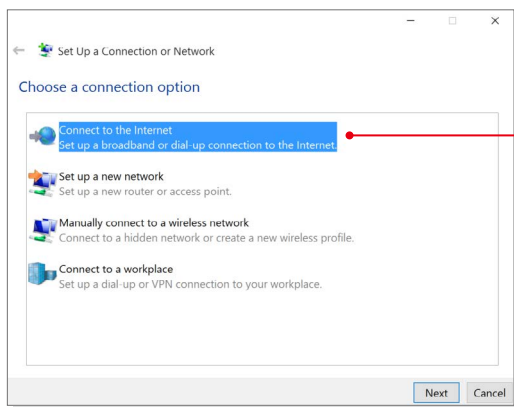
5

5

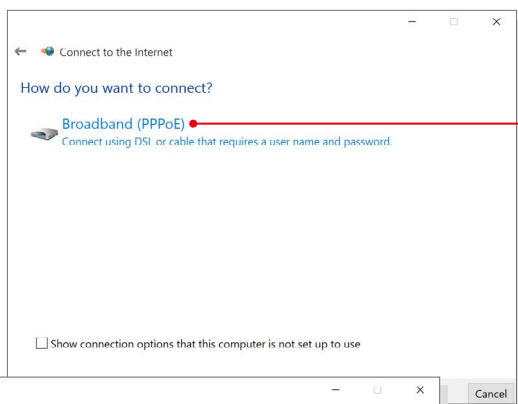
► Szélessávú (PPPoE) kapcsolat

1. Lépjen az asztalra. Keresse meg a  ikont a tálca jobb alsó sarkában, majd jobb gombbal kattintson rá, és válassza a [Hálózati és megosztási központ megnyitása] lehetőséget.
2. Válassza ki az [Új kapcsolat vagy hálózat beállítása] elemet a [Hálózatkezelési beállítások módosítása] menüpont alatt.
3. Válassza a [Csatlakozás az internethez] elemet, majd kattintson a [Következő] gombra.
4. Kattintson a [Szélessávú (PPPoE)] elemre.
5. Töltse ki a felhasználónév, jelszó és kapcsolat neve mezőket. Ezt követően kattintson a [Csatlakozás] elemre.

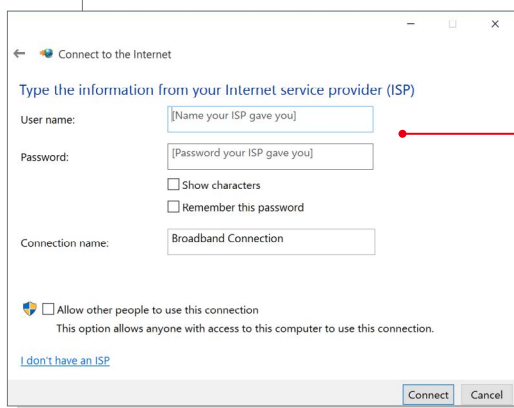




3



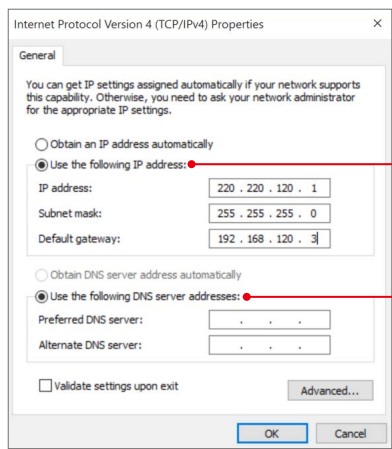
4



5

► Kapcsolódás statikus IP-címmel

1. Kövesse a Dinamikus IP/PPPoE kapcsolat beállításának 1-4. lépéseit.
2. Válassza ki az [Általános] fület, majd kattintson [A következő IP-cím használata:] és [A következő DNS-kiszolgálócímek használata:] elemre. Ekkor adja meg az IP-címet, az alhálózati maszkot és az alapértelmezett átjárót, majd kattintson az [OK] gombra.




Bluetooth kapcsolat létesítése

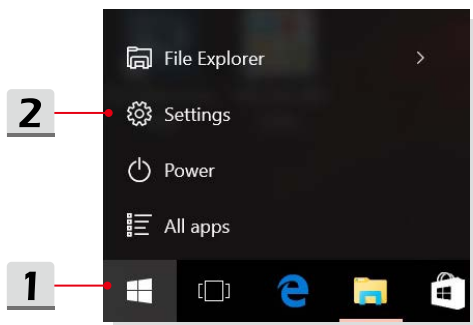
A Bluetooth párosítás az a folyamat, melynek során két Bluetooth-képes eszköz a létrehozott kapcsolaton keresztül kommunikál egymással.

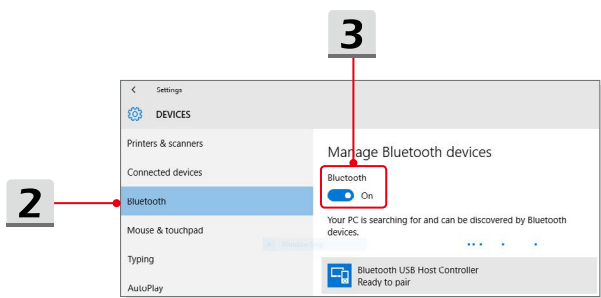
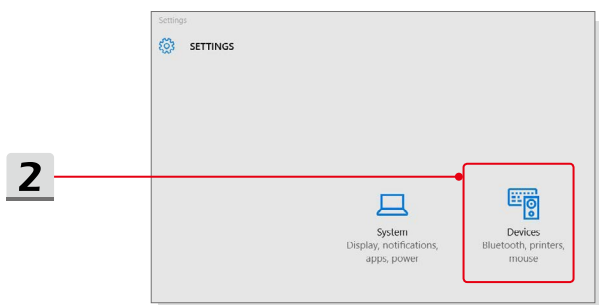
A Bluetooth kapcsolat aktiválása

- ▶ A Bluetooth állapotának ellenőrzése

Ha a Repülési üzemmód engedélyezve van, a Bluetooth ki van kapcsolva. Bluetooth kapcsolat beállításakor kapcsolja ki a Repülési üzemmódot.

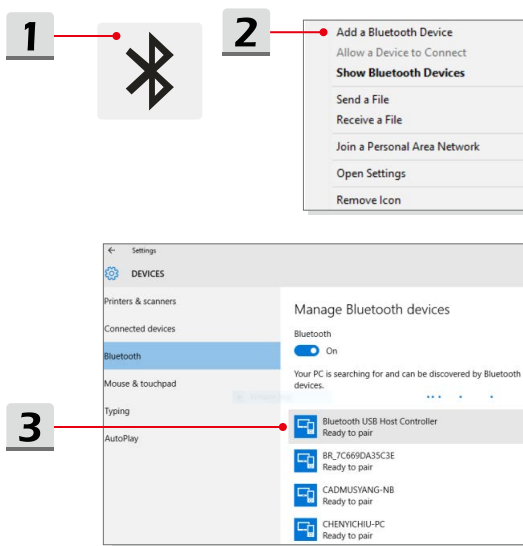
1. Lépjen az asztalra. Keresse meg a  ikont a képernyő bal alsó sarkában, és kattintson rá.
2. Válassza a [Gépház] lehetőséget, majd lépjen az [Eszközök/Bluetooth] lapra, hogy ellenőrizze, a Bluetooth kapcsolat elérhető-e.
3. Kapcsolja [Be] a Bluetooth kapcsolatot, ha [Ki] van kapcsolva.

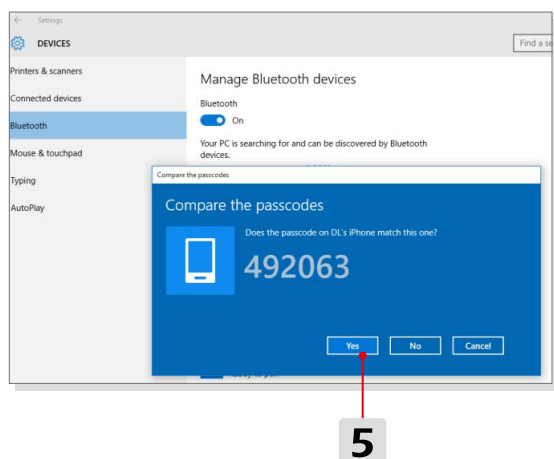
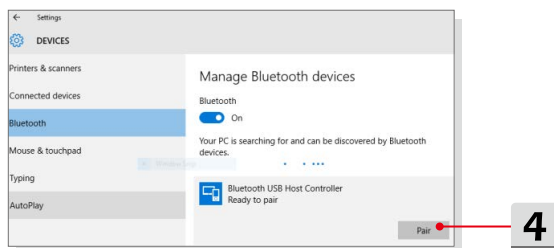




► Bluetooth eszközök párosítása

1. Lépjen az asztalra. Keresse meg a [Bluetooth] ikont a tálca jobb alsó sarkában, és kattintson rá.
2. Válassza a [Bluetooth-eszköz telepítése] lehetőséget.
3. Válasszon ki a listából egy Bluetooth kapcsolatot.
4. Kattintson a [Párosítás] gombra a folytatáshoz.
5. Ellenőrizze, egyezik-e a jelszó a készüléken és a kiválasztott Bluetooth eszközön, majd a befejezéshez kattintson az [Igen] gombra.





Külső eszközök csatlakoztatása

A készülék számos bemeneti/kimeneti csatlakozóval, például USB, HDMI és DisplayPort csatlakozással rendelkezhet. A felhasználók különféle perifériás eszközöket csatlakoztathatnak a készülékhez.

Ilyen eszközök csatlakoztatásához tekintse meg az adott eszközök használati útmutatóját, és csak azt követően csatlakoztassa azokat a készülékhez. A készülék automatikusan érzékeli a csatlakoztatott eszközöket. Ha egy csatlakoztatott eszköz nem észlelhető, engedélyezze manuálisan a [Start Menü / Vezérlőpult / Hardver és hang / Eszköz hozzáadása] menüpontban.

