



msi[®]

1

Kata Pengantar

Daftar Isi

1. Kata Pengantar	1-1
Pemberitahuan Hak Cipta.....	1-3
Merek Dagang.....	1-3
Riwayat Reversi.....	1-3
Pernyataan FCC-B tentang Interferensi Frekuensi Radio	1-4
Ketentuan FCC.....	1-4
Kepatuhan CE	1-4
Peraturan Baterai.....	1-5
Pernyataan WEEE.....	1-5
Informasi Bahan Kimia.....	1-5
Upgrade dan Jaminan	1-6
Memperoleh Komponen yang Dapat Diganti.....	1-6
Petunjuk Keselamatan.....	1-7
2. Pendahuluan	2-1
Membuka Kemasan.....	2-2
Mengetahui Produk.....	2-3
Tampilan Sisi Depan.....	2-3
Tampilan Sisi Belakang	2-5
Spesifikasi.....	2-7
3. Cara Memulai	3-1
Cara Menyetel Paket Penggunaan Daya di Windows 10.....	3-2
Pilih atau Sesuaikan Paket Penggunaan Daya	3-2
Buat Paket Penggunaan Daya Anda Sendiri.....	3-4
Cara Menyambung ke Internet	3-6
LAN Nirkabel.....	3-6
LAN berkabel	3-8
Cara Mengonfigurasi Sambungan Bluetooth.....	3-13
Mengaktifkan Sambungan Bluetooth.....	3-13
Cara Menyambungkan Perangkat Eksternal.....	3-17

Pemberitahuan Hak Cipta

Materi dalam dokumen ini merupakan hak kekayaan intelektual milik MICRO-STAR INTERNATIONAL. Kami mempersiapkan dokumen ini dengan cermat, namun tidak menjamin keakuratan isinya. Produk kami terus disempurnakan dan kami berhak melakukan perubahan tanpa pemberitahuan.

Merek Dagang

Semua merek dagang merupakan properti masing-masing pemilik.

Riwayat Reversi

- ▶ Versi: 1.0
- ▶ Tanggal: 02, 2016

Pernyataan FCC-B tentang Interferensi Frekuensi Radio

Peralatan ini telah diuji dan dinyatakan sesuai dengan batasan untuk perangkat digital Kelas B, berdasarkan pasal 15 peraturan FCC. Standar ini dirancang untuk memberikan perlindungan yang memadai terhadap interferensi berbahaya pada pemasangan di rumah. Peralatan ini menimbulkan, menggunakan, dan memancarkan energi frekuensi radio, dan jika tidak dipasang serta digunakan sesuai petunjuk, dapat mengakibatkan interferensi berbahaya pada komunikasi radio. Namun, tidak ada jaminan bahwa interferensi tersebut tidak akan terjadi pada pemasangan tertentu. Jika peralatan ini mengakibatkan interferensi berbahaya pada penerimaan gelombang radio dan televisi (yang dapat diketahui dengan cara mematikan dan menghidupkan peralatan), pengguna disarankan untuk mencoba mengatasi interferensi tersebut melalui satu atau beberapa cara sebagai berikut.

- ▶ Ubah arah atau posisi antena penerima.
- ▶ Tambahkan jarak antara peralatan dan unit penerima.
- ▶ Sambungkan peralatan ke stopkontak di sirkuit berbeda dari yang digunakan unit penerima.

CATATAN

- ▶ Perubahan atau modifikasi yang tidak disetujui secara tersurat oleh pihak yang bertanggung jawab atas kepatuhan dapat membatalkan wewenang pengguna untuk mengoperasikan peralatan.
- ▶ Jika ada, kabel daya AC dan kabel interface yang terlindung harus digunakan untuk mematuhi standar emisi.

Ketentuan FCC

Perangkat ini telah sesuai dengan pasal 15 Peraturan FCC. Pengoperasian harus sesuai dengan dua ketentuan sebagai berikut:

- ▶ Perangkat ini tidak boleh mengakibatkan interferensi berbahaya.
- ▶ Perangkat ini akan menerima semua interferensi yang ditangkap, termasuk interferensi yang dapat mengakibatkan pengoperasi yang tidak diinginkan.

Kepatuhan CE



Perangkat ini telah mematuhi persyaratan keamanan penting dan ketentuan terkait lainnya yang ditetapkan dalam Petunjuk Eropa.

Peraturan Baterai



Uni Eropa: Baterai, unit baterai, dan aki tidak boleh dibuang sebagai limbah rumah tangga yang belum disortir. Manfaatkan sistem pengumpulan limbah umum untuk mengembalikan, mendaur ulang, atau menanganinya sesuai dengan peraturan setempat.



廢電池請回收

Taiwan: Untuk menjaga kelestarian lingkungan, limbah baterai harus dikumpulkan secara terpisah untuk didaur ulang atau dibuang secara khusus.

California, AS: Baterai sel tombol mungkin mengandung zat perklorat dan memerlukan penanganan khusus saat didaur ulang atau dibuang di wilayah California.

Untuk informasi lebih lanjut, kunjungi: <http://www.dtsc.ca.gov/hazardouswaste/perchlorate/>

Pernyataan WEEE



Uni Eropa: Sesuai Petunjuk Uni Eropa ("UE") tentang WEEE (Limbah Peralatan Listrik dan Elektronik), Petunjuk 2002/96/EC, yang berlaku sejak 13 Agustus 2005, produk "peralatan listrik dan elektronik" tidak lagi dapat dibuang sebagai sampah umum dan produsen peralatan elektronik diwajibkan untuk mengambil kembali produk tersebut pada saat masa pakainya habis.

Informasi Bahan Kimia

Sesuai dengan peraturan tentang bahan kimia, misalnya Peraturan REACH UE (Peraturan Komisi Eropa No. 1907/2006 dari Parlemen Eropa dan Dewan), MSI memberikan informasi bahan kimia yang terkandung dalam produk di:

http://www.msi.com/html/popup/csr/evmtprtt_pcm.html

Upgrade dan Jaminan

Harap perhatikan bahwa komponen-komponen tertentu, seperti modul memori, HDD, SSD, ODD, dan kartu kombo Bluetooth/WiFi, dsb., yang sudah terpasang pada produk bisa diupgrade atau diganti berdasarkan permintaan pengguna bergantung pada model yang dibeli oleh pengguna.

Untuk informasi lebih lanjut atas produk yang dibeli pengguna, hubungi penyalur setempat. Jangan coba mengupgrade atau mengganti komponen produk jika pengguna tidak memahami lokasi komponen atau cara merakit/membongkar, karena bisa menyebabkan kerusakan pada produk. Sebaiknya pengguna menghubungi dealer atau pusat layanan resmi untuk mendapat layanan produk.

Memperoleh Komponen yang Dapat Diganti

Perlu diketahui bahwa komponen yang dapat diganti (atau yang kompatibel) untuk produk yang dibeli pengguna di negara atau teritori tertentu dapat diperoleh melalui produsen dalam waktu 5 tahun sejak produk dihentikan, tergantung kepada peraturan resmi yang dinyatakan pada saat itu. Untuk informasi rinci tentang cara mendapatkan suku cadang, hubungi produsen melalui <http://www.msi.com/support/>.

Petunjuk Keselamatan



- Baca petunjuk keselamatan dengan cermat dan menyeluruh.
- Semua informasi dan peringatan dalam panduan pengguna atau peralatan harus dipahami.



Jauhkan peralatan ini dari kelembaban dan suhu tinggi.



Jangan tutup ventilator peralatan untuk mencegah peralatan dari panas berlebih.



- Jangan simpan peralatan di lingkungan tanpa penyejuk udara dengan suhu penyimpanan di atas 60°C (140°F) atau di bawah 0°C (32°F), karena dapat merusak peralatan.
- Peralatan ini harus dioperasikan pada suhu kamar maksimum sebesar 35°C (95°F).



Sambungkan kabel daya dengan rapi agar tidak terinjak. Jangan letakkan benda apapun di atas kabel daya.



Jauhkan benda berdaya magnet atau listrik kuat dari peralatan.



Pastikan peralatan tidak terkena cairan, karena dapat merusak peralatan atau mengakibatkan sengatan listrik.



Jika kondisi berikut ini terjadi, bawa peralatan ke teknisi ahli untuk diperiksa:

- Kabel atau konektor daya rusak.
- Peralatan terkena cairan.
- Terjadi kondensasi uap air pada peralatan.
- Fungsi peralatan tidak semestinya atau tidak sesuai dengan Panduan Pengguna.
- Peralatan jatuh atau rusak.
- Terjadi kerusakan nyata pada peralatan.

Fitur Produk Ramah Lingkungan

- Pengurangan pemakaian energi selama penggunaan dan mode siaga
- Penggunaan yang terbatas atas zat berbahaya pada lingkungan hidup dan kesehatan manusia
- Mudah dibongkar dan didaur ulang
- Pengurangan penggunaan sumber daya alam dengan mendorong daur ulang
- Umur produk yang lebih lama melalui kemudahan upgrade
- Pengurangan produksi limbah padat melalui kebijakan pengembalian



Kebijakan Lingkungan

- Produk ini dirancang agar berbagai komponennya dapat digunakan kembali dan mudah didaur ulang. Jika tidak digunakan lagi, produk ini tidak boleh dibuang sebagai limbah biasa.
- Pengguna harus menghubungi lokasi pengumpulan resmi setempat untuk daur ulang dan pembuangan produk pada akhir masa pakainya.
- Untuk informasi lebih lanjut tentang daur ulang, kunjungi situs web MSI, lalu cari distributor terdekat.
- Untuk informasi tentang pembuangan, pengembalian, daur ulang, dan pembongkaran produk MSI, pengguna juga dapat menghubungi kami di gpcontdev@msi.com.



msi[®]

2

Pendahuluan

Terima kasih telah menjadi pengguna peralatan ini, peralatan yang dirancang secara sempurna. Anda akan mendapatkan pengalaman yang menyenangkan dan profesional dengan menggunakan peralatan cantik ini. Dengan bangga kami informasikan kepada pengguna bahwa peralatan ini telah menjalani uji coba yang ketat serta mencerminkan reputasi kami tentang keandalan yang tidak tertandingi dan kepuasan pelanggan.

Membuka Kemasan

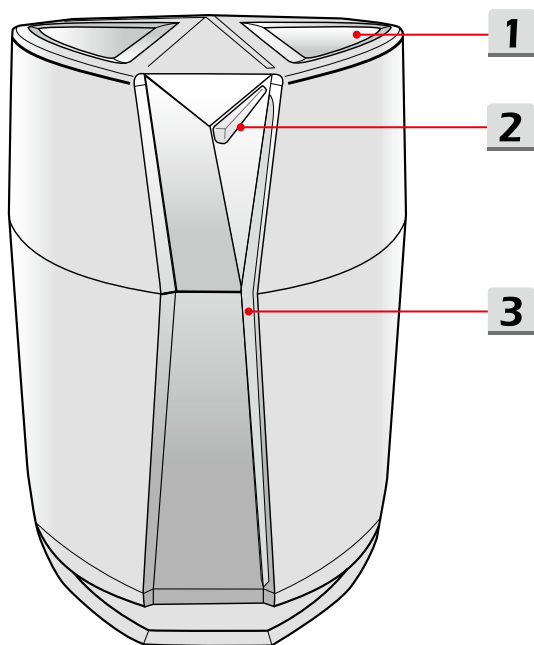
Pertama, buka kotak kemasan produk, kemudian periksa semua item dengan cermat. Jika item rusak atau tidak ada, segera hubungi dealer setempat. Simpan kemasan dan materi pengemas untuk mengirim unit notebook di masa mendatang. Berikut adalah item yang harus tersedia dalam kemasan:

- ▶ Peralatan
- ▶ Pedoman Pengaktifan Cepat
- ▶ Kabel daya AC
- ▶ CD aplikasi lengkap opsional yang berisi panduan pengguna versi lengkap, driver, utilitas, dan sebagainya.

Mengenal Produk

Bagian ini memberikan keterangan tentang aspek dasar peralatan. Tujuannya adalah membantu Anda mengenal lebih lanjut tentang tampilan peralatan ini sebelum menggunakannya. Perlu diketahui bahwa gambar di bawah ini hanya sebagai referensi.

Tampilan Sisi Depan



1. Ventilasi

Ventilasi dirancang untuk mendinginkan sistem. JANGAN halangi sirkulasi udara ventilasi.

2. Tombol Daya/LED Daya



Daya

Tombol Daya

- Gunakan tombol daya ini untuk menghidupkan dan mematikan peralatan.
- Gunakan tombol daya ini untuk mengalihkan peralatan dari kondisi tidur.
- Catatan: Peralatan bisa juga dialihkan dengan aktivitas mouse atau keyboard.

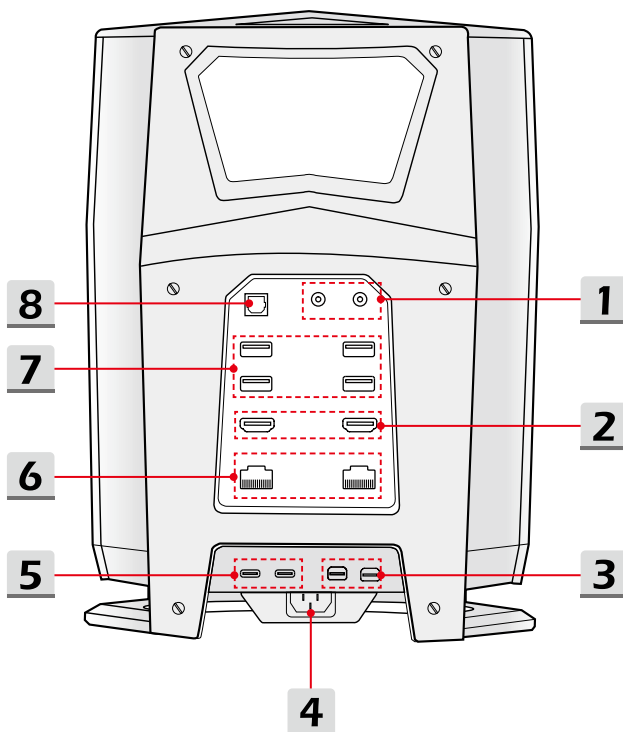
LED Daya

- LED menyala bila peralatan dihidupkan.
 - LED akan mati bila peralatan dimatikan.
-

3. Panel Lampu

Aktivitas yang disinari dapat disesuaikan dengan software MSI Dragon Center, rujuklah Buku Petunjuk Aplikasi Software Notebook untuk rincian.

Tampilan Sisi Belakang



1. Konektor Port Audio



Mikrofon

Digunakan untuk mikrofon eksternal.



Headphone

Konektor untuk speaker atau headphone.

2. Konektor HDMI

Teknologi HDMI (High-Definition Multimedia Interface) merupakan antarmuka terkemuka dalam industri dan standar de-facto peralatan penghubung high-definition (HD) dan ultra high-definition (UHD).

3. DisplayPort

DisplayPort merupakan standar antarmuka tampilan digital. Konektor ini digunakan untuk menyambungkan monitor dengan input DisplayPort.

Catatan: Sangat direkomendasikan untuk mencolokkan monitor Anda ke konektor HDMI atau DisplayPort terlebih dahulu untuk menghadirkan pengalaman bermain game yang luar biasa.

4. Konektor Daya

Konektor ini memungkinkan Anda untuk menyambungkan catu daya ATX.

5. Thunderbolt (Type-C)

Thunderbolt™ 3 mendukung hingga kecepatan data 40Gbps, 4K ganda menampilkan output monitor output dan mengisi daya portabel hingga 5V dan 3A (opsional).

6. Konektor RJ-45

Konektor ini digunakan agar dapat menyambungkan kabel LAN untuk sambungan jaringan.

7. Port USB 3.0

USB 3.0, USB SuperSpeed, menyediakan kecepatan antarmuka lebih tinggi untuk menyambungkan berbagai perangkat, seperti perangkat penyimpanan, hard disk, atau kamera video, dan menawarkan keuntungan lebih besar daripada pengiriman transfer data kecepatan tinggi.


8. S/PDIF-out

Konektor S/PDIF juga tersedia untuk transmisi audio digital ke speaker eksternal melalui kabel serat optik.

Spesifikasi

Spesifikasi yang tercantun di sini hanya sebagai acuan, dan dapat berubah tanpa pemberitahuan. Produk sebenarnya yang dijual berbeda-beda di setiap wilayah.

Kunjungi situs web resmi MSI di www.msi.com, atau hubungi pengecer setempat untuk mengetahui spesifikasi yang benar tentang produk yang dibeli oleh pengguna.

Karakteristik Fisik	
Berat	4,0 kg
CPU	
Paket	LGA1151
Jenis Prosesor CPU	CPU Seri K Intel® SKL-S
Chip Inti	
PCH	Intel® Z170
Memori	
Teknologi	DDR4 2133MHz
Memori	slot SO-DIMM x 4
Maksimum	Hingga 64GB
Daya	
	450W
PSU	AC: 100~240 V 50~60 Hz Output: +12V  37,5A
Baterai RTC	Ya
Penyimpanan	
HDD	2,5" HDD x 1
SSD	M.2 SSD x 2

Port I/O

USB	x 4 (versi 3.0)
Thunderbolt™ 3	x 2, Antarmuka Tipe C USB 3.1, output 4K, pengisian daya output 3A (opsional)
1 Mikrofon masuk	x 1
S/PDIF-Out:	x 1
Headphone keluar	x 1
RJ45	x 2
HDMI	x 2 (v2.0)
DisplayPort	x 2 (v1.2)

Port Komunikasi

LAN	Didukung
LAN Nirkabel	Didukung
Bluetooth	Didukung

Video

Grafis (opsional)	Kartu grafis MXM NVIDIA® GeForce® terpisah/kartu grafis UMA HD Intel®
VRAM	GDDR5, Berbasis struktur GPU



msi[®]

3

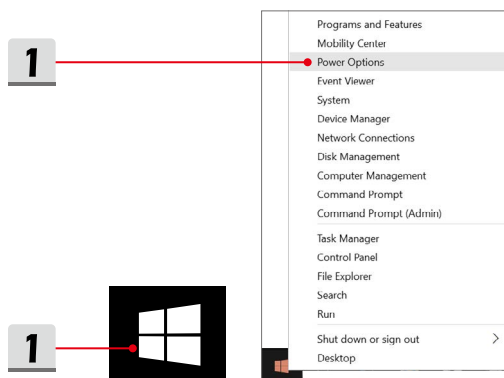
Cara Memulai

Cara Menyetel Paket Penggunaan Daya di Windows 10

Paket penggunaan daya merupakan kumpulan pengaturan perangkat keras dan sistem yang mengelola cara Anda menggunakan komputer dan menghemat daya. Paket penggunaan daya bisa menghemat energi, memaksimalkan performa sistem, atau menyeimbangkan pengawetan energi dengan performa. Paket penggunaan daya default — Berimbang dan Penghemat daya — memenuhi kebutuhan kebanyakan orang. Namun Anda bisa mengubah pengaturan paket penggunaan daya yang ada atau membuat paket Anda sendiri.

Pilih atau Sesuaikan Paket Penggunaan Daya

1. Cari ikon [Windows] di pojok kiri bawah layar. Klik kanan ikon untuk menampilkan menu pilihan. Pilih [Power Options] (Pilihan Daya) pada menu.
2. Pilih Paket Penggunaan Daya dengan cara mengklik pada salah satu pilihan dari daftar Paket Penggunaan Daya. Paket Penggunaan Daya [High performance] (Performa tinggi) di pilih sebagai contoh di sini. Klik [Change plan settings] (Ubah pengaturan paket penggunaan daya) ke kanan paket penggunaan daya untuk menyesuaikan paket penggunaan daya.
3. Pilih pengaturan tidur dan tampilan yang ingin Anda gunakan untuk komputer Anda. Klik [Change advanced power settings] (Ubah pengaturan daya lanjut) untuk mengubah pengaturan paket penggunaan daya sesuai kebutuhan Anda.
4. Untuk mengembalikan Paket Penggunaan Daya pada pengaturan default, klik [Restore plan defaults] (Pulihkan default paket) kemudian klik [Yes] (Ya) untuk mengonfirmasi.
5. Klik [OK] untuk menyelesaikan.



2

Choose or customize a power plan

A power plan is a collection of hardware and system settings (like display brightness, sleep, etc.) that manages how your computer uses power. [Tell me more about power plans](#)

Preferred plans

☐ **Balanced (recommended)**

Automatically balances performance with energy consumption on capable hardware.

[Change plan settings](#)

☒ **High performance**

Favors performance, but may use more energy.

[Change plan settings](#)

3

Change settings for the plan: High performance

Choose the sleep and display settings that you want your computer to use.

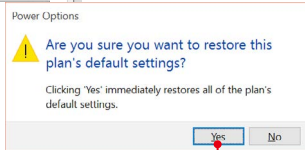
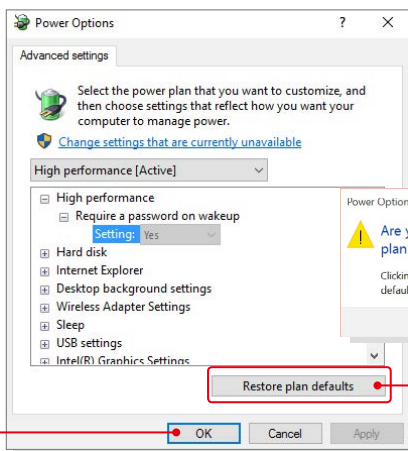
Turn off the display: Never

Put the computer to sleep: Never

[Change advanced power settings](#)

[Restore default settings for this plan](#)

5



4

Buat Paket Penggunaan Daya Anda Sendiri

Anda bisa membuat paket penggunaan daya sendiri dan menyesuaikannya dengan kebutuhan Anda. Namun demikian, direkomendasikan untuk menggunakan fungsi penghematan daya ECO Engine ketika menggunakan peralatan ini.

1. Pilih Power Options (Pilihan Daya) pada menu. Klik [Create a power plan] (Paket penggunaan daya) di panel kiri.
2. Pilih paket yang ada yang paling memenuhi kebutuhan Anda, dan beri nama paket itu. Klik [Next] (Lanjut) untuk melanjutkan.
3. Ubah pengaturan untuk paket penggunaan daya baru. Klik [Create] (Buat) agar paket penggunaan daya yang disesuaikan bisa aktif.
4. Sekarang Anda mempunyai paket penggunaan daya baru yang secara otomatis disetel aktif.

1

Control Panel Home

Require a password on wakeup
Choose what the power buttons do

Create a power plan
Choose when to turn off the display
Change when the computer sleeps

Choose or customize a power plan

A power plan is a collection of hardware and system settings (like how your computer uses power. [Tell me more about power plans](#))

Preferred plans

☐ **Balanced (recommended)**
Automatically balances performance with energy consumption.

☒ **High performance**
Favors performance, but may use more energy.

Hide additional plans

2

Create a power plan

Start with an existing plan and give it a name.

☐ **Balanced (recommended)**
Automatically balances performance with energy consumption on capable hardware.

☐ Power saver
Saves energy by reducing your computer's performance where possible.

☒ **High performance**
Favors performance, but may use more energy.

Plan name:

Next Cancel

3

Change settings for the plan: Extreme Performance

Choose the sleep and display settings that you want your computer to use.

Turn off the display: Never

Put the computer to sleep: Never

Create Cancel

3

4

Choose or customize a power plan

A power plan is a collection of hardware and system settings (like display brightness, sleep, etc.) that manages how your computer uses power. [Tell me more about power plans](#)

Preferred plans

☒ **Extreme Performance** [Change plan settings](#)


☐ High performance [Change plan settings](#)
Favors performance, but may use more energy.

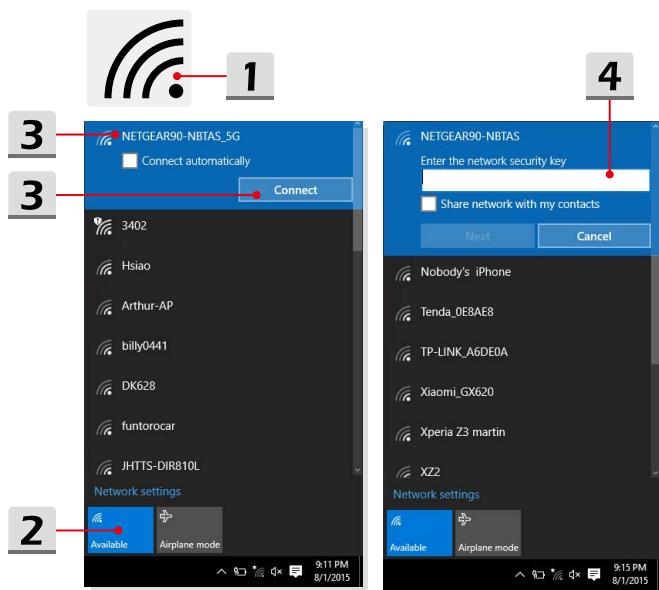
Cara Menyambung ke Internet

LAN Nirkabel


LAN Nirkabel adalah sambungan broadband nirkabel yang memungkinkan Anda melakukan sambungan internet tanpa menggunakan kabel. Ikuti petunjuk di bawah untuk mengonfigurasi sambungan LAN Nirkabel.

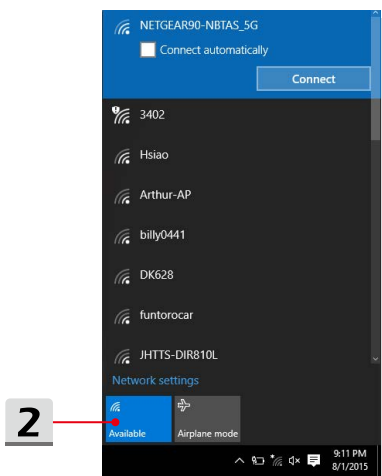
► Sambungan LAN Nirkabel

1. Buka desktop. Cari ikon  di pojok kanan atas batang tugas dan klik untuk membuka menu pengaturan.
2. Ada dua opsi [Wi-Fi] dan [Airplane mode] (Mode Pesawat) pada pengaturan Jaringan, pilih [Wi-Fi] di sini.
3. Pilih sambungan LAN Nirkabel dari daftar jaringan untuk melakukan sambungan internet. Klik [Connect] (Sambung) untuk melanjutkan.
4. Mungkin diperlukan sandi pengaman untuk menyambung ke jaringan yang dipilih. Kemudian klik [Next] (Lanjut).



- Periksa status LAN Nirkabel. Ketika Mode pesawat diaktifkan, sambungan LAN Nirkabel akan dinonaktifkan. Sebelum mengonfigurasi sambungan LAN Nirkabel, pastikan mode Pesawat dinonaktifkan.


1. Buka desktop. Cari ikon  di pojok kanan atas batang tugas dan klik untuk membuka menu pengaturan.
2. Periksa apakah mode LAN Nirkabel tersedia di pengaturan Jaringan.

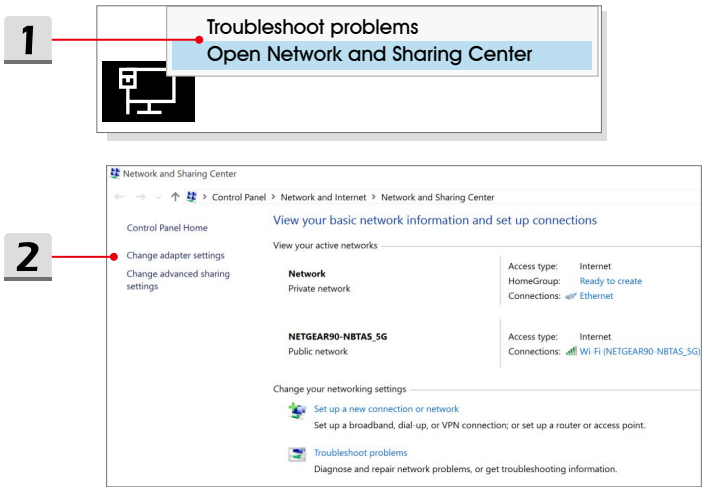


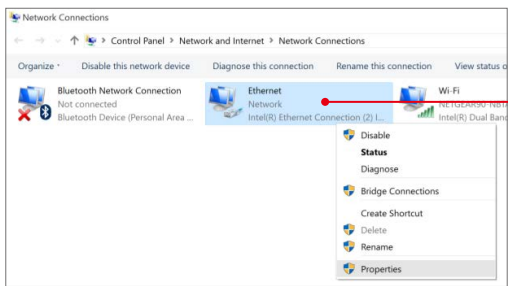
LAN berkabel

Menggunakan kabel dan adaptor jaringan agar terhubung ke internet. Sebelum mengonfigurasi sambungan IP/PPPoE Dinamis atau Broadband (PPPoE) atau IP Statis, hubungi Internet Service Provider (ISP) atau administrator jaringan Anda untuk membantu mengonfigurasi sambungan internet.

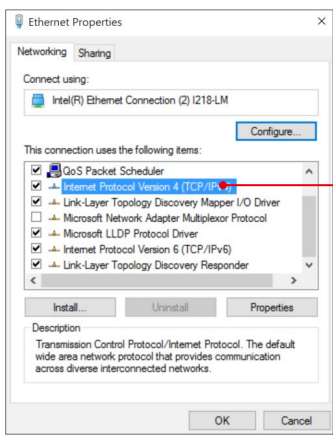
► Sambungan IP/PPPoE Dinamis

1. Buka desktop. Cari  ikon di pojok kanan atas batang tugas, lalu klik kanan untuk memilih [Open Network and Sharing Center] (Buka Jaringan dan Pusat Berbagi).
2. Pilih [Change adapter settings] (Ubah pengaturan adaptor).
3. Klik kanan [Ethernet] untuk memilih [Properties] (Properti) dari menu gulir.
4. Di jendela Ethernet Properties, pilih tab [Networking] (Jaringan) lalu centang [Internet Protocol Version 4 (TCP/IPv4)]. Kemudian klik [Properties] (Properti) untuk melanjutkan.
5. Pilih tab [General] (Umum), klik [Obtain an IP address automatically] (Dapatkan alamat IP secara otomatis) dan [Obtain DNS server address automatically] (Dapatkan alamat server DNS secara otomatis). Kemudian klik [OK].

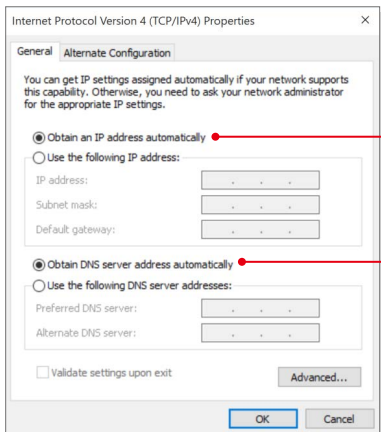




3




4

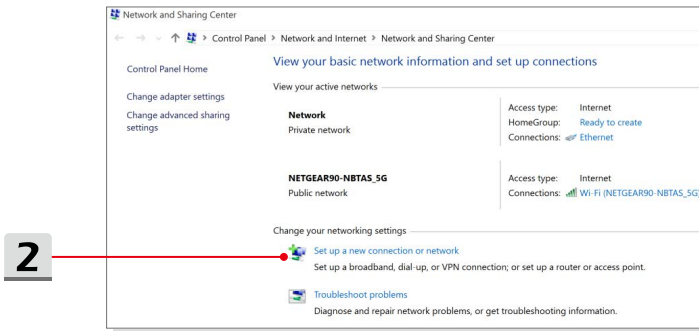
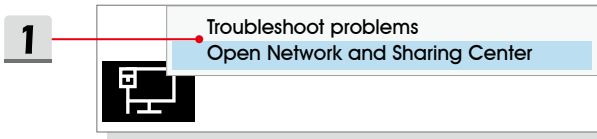


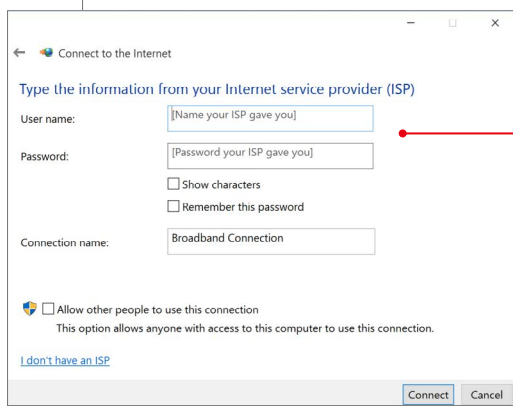
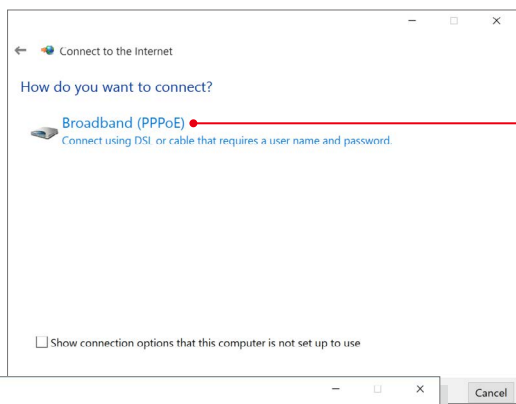
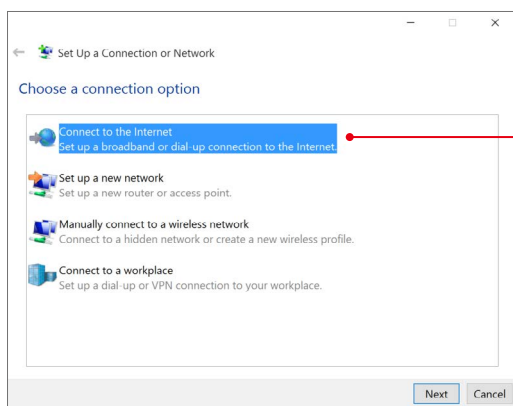
5

5

► Sambungan Broadband (PPPoE)

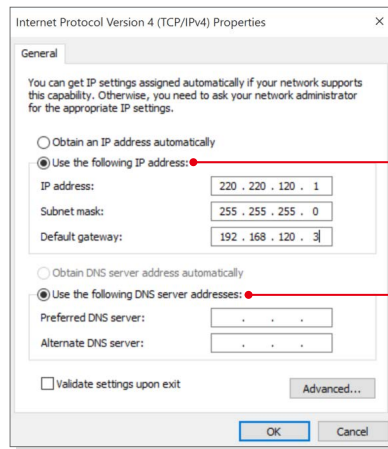
1. Buka desktop. Cari  ikon di pojok kanan atas batang tugas, klik kanan untuk memilih [Open Network and Sharing Center] (Buka Jaringan dan Pusat Berbagi).
2. Pilih [Set up a new connection or network] (Konfigurasi sambungan atau jaringan baru) di [Change your networking settings] (Ubah pengaturan jaringan Anda).
3. Pilih [Connect to the Internet] (Sambung ke Internet), kemudian klik [Next] (Selanjutnya).
4. Klik [Broadband (PPPoE)].
5. Isi kolom Nama pengguna, Sandi, dan Nama sambungan. Kemudian klik [Connect] (Sambung).





► Sambungan IP Statis


1. Ikuti tahap 1 sampai 4 sebelumnya di Dynamic IP/PPPoE Connection (Sambungan IP/PPPoE Dinamis).
2. Pilih tab [General] (Umum) lalu klik [Use the following IP address] (Gunakan alamat IP berikut) dan [Use the following DNS server addresses] (Gunakan alamat server DNS berikut). Anda akan diminta mengisi alamat IP, Subnet mask, dan Gateway standar, kemudian klik [OK].

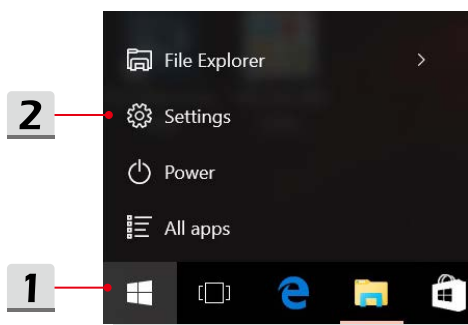


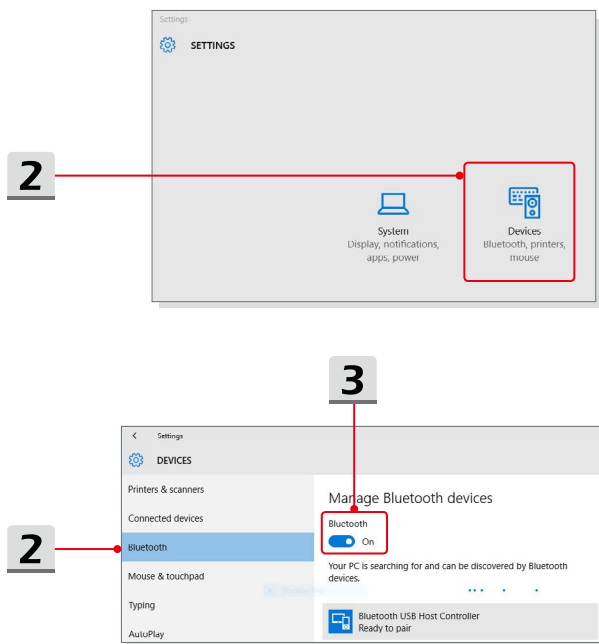
Cara Mengonfigurasi Sambungan Bluetooth

Perpasangan (pairing) Bluetooth merupakan sebuah proses di mana dua perangkat dengan Bluetooth berkomunikasi satu sama lain melalui sambungan yang dibuat.

Mengaktifkan Sambungan Bluetooth

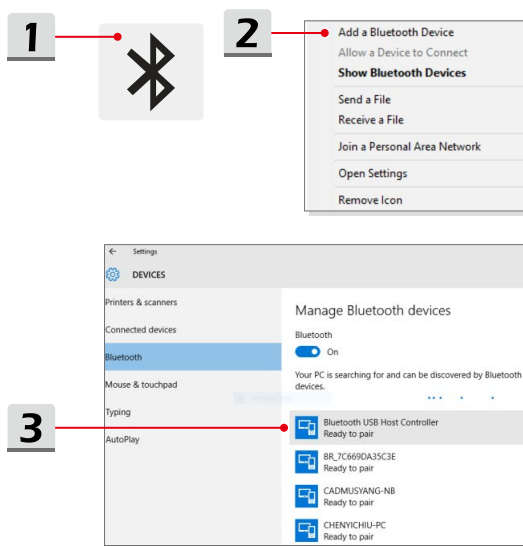
- ▶ Memeriksa status Bluetooth Ketika Mode pesawat diaktifkan, sambungan Bluetooth akan dinonaktifkan. Sebelum mengonfigurasi sambungan Bluetooth, pastikan mode Pesawat dinonaktifkan.
- 1. Buka desktop. Cari  ikon di pojok kiri bawah layar dan klik.
- 2. Pilih [Settings] (Pengaturan), kemudian ke [Devices/ Bluetooth] (Perangkat/ Bluetooth) untuk memeriksa apakah sambungan Bluetooth tersedia.
- 3. Pencet saklar [On] (Aktif) sambungan Bluetooth jika disetel ke [Off] (Nonaktif).

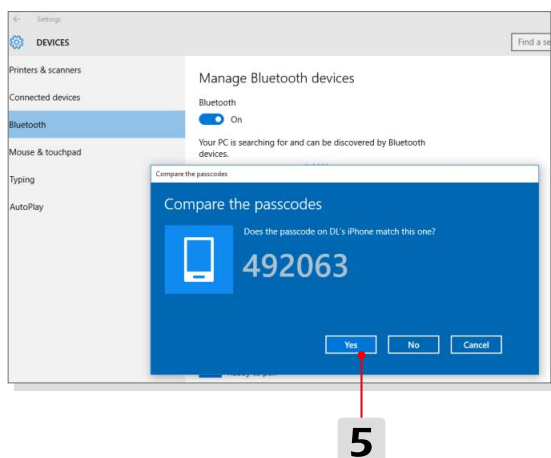
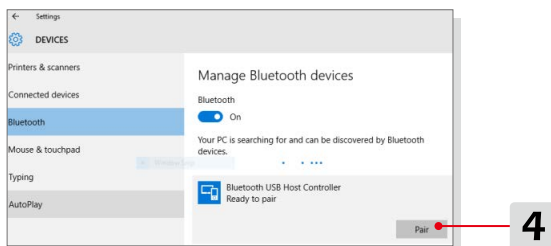




► Memperpasangkan perangkat Bluetooth.

1. Buka desktop. Cari ikon [Bluetooth] di pojok kiri bawah layar batang tugas dan klik.
2. Pilih [Add a Bluetooth Device] (Tambah Perangkat Bluetooth).
3. Pilih sambungan Bluetooth dari daftar jaringan.
4. Klik [Pair] (Pasangkan) untuk melanjutkan.
5. Cocokkan kode sandi antara peralatan dan perangkat Bluetooth yang dipilih, klik [Yes] (Ya) untuk menuntaskan.





Cara Menyambungkan Perangkat Eksternal

Peralatan ini mungkin dilengkapi dengan berbagai macam port penghubung I/O (input/output), misalnya USB, HDMI, dan DisplayPort. Pengguna bisa menyambungkan berbagai macam perangkat periferil ke peralatan.

Untuk menyambungkan perangkat-perangkat tersebut, lihat buku panduan untuk setiap perangkat terlebih dahulu, kemudian sambungkan perangkat tersebut ke peralatan. Peralatan ini dapat secara otomatis mendeteksi perangkat yang tersambung, namun jika perangkat tidak terdeteksi, aktifkan perangkat secara manual dengan membuka [Start Menu/Control Panel/ Hardware and Sound / Add a device] (Menu Mulai/Panel Kontrol/Perangkat Keras dan Suara/Tambah perangkat) untuk menambahkan perangkat baru.

