



msi[®]

1

پیشگفتار

فهرست مطالب

پیشگفتار	1-1
اعلامیه حق نسخه برداری	1-3
علائم تجاری	1-3
تاریخچه بازبینی	1-3
بیانیه رابط فرکانس رادیویی FCC-B	1-4
شرایط FCC	1-4
انطباق CE	1-4
مقررات باتری	1-5
بیانیه WEEE	1-5
اطلاعات مواد شیمیایی	1-5
ارتقا و ضمانت نامه	1-6
تهیه قطعات قابل تعویض	1-6
دستورالعمل های ایمنی	1-7
مقدمه	2-1
باز کردن بسته بندی	2-2
مرور کلی محصول	2-3
نمای قسمت جلو	2-3
نمای قسمت پشت	2-5
مشخصات	2-7
نحوه شروع	3-1
نحوه راه اندازی یک برنامه استفاده برق در ویندوز 10	3-2
انتخاب یا سفارشی سازی یک برنامه استفاده از برق	3-2
ایجاد برنامه استفاده از برق خود	3-4
نحوه اتصال به اینترنت	3-6
LAN بی سیم	3-6
LAN سیم دار	3-8
نحوه راه اندازی اتصال بلوتوث	3-13
فعالسازی اتصال بلوتوث	3-13
نحوه اتصال دستگاه های خارجی	3-17

اعلامیه حق نسخه برداری

موارد موجود در این سند، دارایی معنوی MICRO-STAR INTERNATIONAL به حساب می آیند. ما نهایت دقت خود را در تهیه این سند به کار گرفته ایم، اما هیچ ضمانتی مبنی بر صحت مطالب آن وجود ندارد. محصولات ما بصورت مداوم در حال پیشرفت هستند و ما از چنین حقی برخوردار هستیم که بدون اطلاع تغییری را ایجاد کنیم.

اعلام تجاری

کلیه اعلام تجاری، دارایی های صاحبان آنها هستند.

تاریخچه بازبینی

- ◀ نسخه: ۱/۰
- ◀ تاریخ: ۲۰۱۶, ۰۲

بیانیه رابط فرکانس رادیویی FCC-B

به موجب بخش ۱۵ قوانین FCC (کمیسرین ارتباطات فدرال)، این وسیله آزمایش شده و از محدودیت های مشخص شده برای دستگاه های دیجیتالی رده B تبعیت می کند. این محدودیت ها به منظور فراهم آوردن محافظت در برابر تداخل های مضر هنگام نصب در مکان های مسکونی طراحی شده است. این وسیله، انرژی فرکانس رادیویی ایجاد، استفاده و پخش می کند و اگر نصب و استفاده از آن طبق دستورالعمل ها انجام نگیرد، ممکن است باعث تداخل مضر در ارتباطات رادیویی شود. با این وجود، تضمینی مبنی بر عدم ایجاد تداخل در یک نصب خاص وجود ندارد. اگر این وسیله در دریافت رادیویی یا تلویزیونی تداخل مضر ایجاد کرد؛ که این امر را می توان آن را با روشن و خاموش کردن این وسیله مورد بررسی قرار داد، به کاربر توصیه می شود با انجام یک یا چند مورد از اقدامات زیر، تداخل را از بین ببرد:

- ◀ جهت آنتن گیرنده یا مکان آن را تغییر دهید.
- ◀ فاصله بین دستگاه و گیرنده را بیشتر کنید.
- ◀ دستگاه را به یک پریز یا مدار متفاوت از پریز و مدار گیرنده وصل کنید.

توجه

- ◀ تغییرات یا اصلاحاتی که بطور واضح توسط فرد مسئول در زمینه سازگاری تأیید نشود، ممکن است حق استفاده از این وسیله را از کاربر سلب کند.
- ◀ برای پیروی از محدودیت های انتشار، در صورت وجود باید از سیم های رابط و سیم حفاظت شده برق متناوب استفاده کرد.

شرایط FCC

- این دستگاه از بخش ۱۵ قوانین FCC تبعیت می کند. کارکرد این دستگاه با پیروی از دو شرط زیر است:
- ◀ این وسیله نباید باعث ایجاد تداخل مضر شود.
 - ◀ این وسیله باید هر نوع تداخل دریافتی، حتی تداخلی که سبب ایجاد عملکرد نامطلوبی شود را بپذیرد.

انطباق CE

این دستگاه با معیارهای ضروری ایمنی و سایر بندهای مرتبط مندرج در دستورالعمل اروپایی سازگار است.



مقررات باتری

جامعه اروپا: باتری ها، بسته های باتری، و انباشتگرها را نباید به عنوان زباله های خانگی دسته بندی نشده دور انداخت. لطفاً از سیستم جمع آوری عمومی برای بازگرداندن یا بازیافت آنها استفاده کنید یا مطابق قوانین محلی درباره آنها اقدام کنید.



تایوان: برای حفظ هر چه بهتر محیطه باتری های خالی شده باید بصورت جداگانه برای دور ریزی جمع آوری شده یا چگونه ای خاص دور انداخته شود.



廢電池請回收

کالیفرنیا، ایالات متحده آمریکا: باتری سلولی دکمه ای ممکن است شامل مواد پرکلرات باشد و هنگام بازیافت یا دور انداختن در کالیفرنیا به مراقبت خاصی نیاز داشته باشد.

برای کسب اطلاعات بیشتر لطفاً به نشانی زیر مراجعه کنید:

<http://www.dtsc.ca.gov/hazardouswaste/perchlorate/>

بیانیه WEEE

جامعه اروپا: طبق مصوبه اتحادیه اروپا ("EU") در رابطه با دستگاه های الکتریکی و الکترونیکی اسقاطی، بیانیه ۲۰۰۲/۹۶/EC که در تاریخ ۱۳ اوت سال ۲۰۰۵ به اجرا درآمده است، محصولات "الکتریکی و الکترونیکی" را نمی توان مانند زباله های شهری دور انداخت و تولید کنندگان محصولات الکترونیکی تحت پوشش ملزم به بازگرداندن چنین محصولاتی در انتهای عمر مفید آنها هستند.



اطلاعات مواد شیمیایی

بر طبق قوانین مواد شیمیایی، مانند قوانین EU REACH (قانون شماره EC ۲۰۰۶/۱۹۰۷ پارلمان و انجمن اروپا)، MSI اطلاعات مواد شیمیایی را در نشانی زیر ارائه می دهد:

http://www.msi.com/html/popup/csr/evmtprtt_pcm.html

ارتقا و ضمانت نامه

لطفاً توجه کنید که بسته به مدل هایی که کاربران خریداری می کنند، برخی از قطعات، از قبیل مادل های حافظه، HDD، SSD، ODD و Bluetooth/ WiFi combo کارتو غیره، که از قبل در محصول نصب شده اند، ممکن است به درخواست کاربر قابل ارتقا یا قابل تعویض نباشند.

برای اطلاعات بیشتر درباره محصول خریداری شده توسط کاربر، با فروشنده محلی تماس بگیرید. اگر کاربران محل قطعه یا نحوه مونتاژ/پایه کردن را نمی دانند، نباید هیچیک از قطعات محصول را ارتقا دهند یا تعویض کنند، زیرا ممکن است به محصول آسیب برسد. توصیه می شود که کاربر برای دریافت خدمات محصول با فروشنده مجاز یا مرکز خدمات تماس بگیرد.

تهیه قطعات قابل تعویض

لطفاً توجه داشته باشید که بسته به قوانین رسمی و عنوان شده در زمان خرید قطعات قابل تعویض (یا قطعات سازگار) محصول توسط کاربر در کشورها یا مناطقی خاص، ممکن است این قطعات تا حداکثر ۵ سال از زمان توقف تولید دستگاه توسط سازنده تحت پوشش قرار گیرد. برای جزییات بیشتر در مورد دسترسی به قطعات یدکی از طریق <http://www.msi.com/support> با تولید کننده تماس بگیرید.

دستورالعمل های ایمنی

- دستورالعمل های ایمنی را با دقت و بطور کامل مطالعه کنید.
- باید به همه احتیاط ها و هشدارهای داده شده درج شده روی وسیله یا در دفترچه راهنمای کاربر توجه کرد.



این دستگاه را دور از رطوبت و دمای زیاد نگهدارید.



برای جلوگیری از بیش از حد گرم شدن دستگاه، از پوشاندن قسمت تهویه دستگاه خودداری کنید.



- از قرار دادن دستگاه در مکانی که از این شرایط برخوردار نیست و دمای آن بالاتر از ۶۰۰ سانتی گراد (۴۰۰ فارنهایت) یا پایین تر از ۰۰ سانتی گراد (۳۲۰ فارنهایت) خودداری کنید زیرا ممکن است به دستگاه آسیب وارد شود.
- دستگاه باید تحت دمای محیطی حداکثر ۳۵۰ سانتی گراد (۹۵۰ فارنهایت) کار کند.



سیم برق را در محلی قرار دهید که احتمال عبور افراد از روی آن وجود نداشته باشد. هیچ وسیله ای را روی سیم برق قرار ندهید.



اجسام دارای انرژی مغناطیسی یا الکتریکی بسیار زیاد را همیشه از دستگاه دور نگاه دارید.



هرگز مایعی را به داخل دستگاه نریزید چرا که این کار ممکن است موجب آسیب دیدن این وسیله یا برق گرفتگی شود.



در صورت بروز هر یک از شرایط زیر، دستگاه را برای بررسی نزد متخصص خدمات مجاز ببرید:

- سیم برق یا دوشاخه آسیب دیده باشد.
- مایعات به درون دستگاه وارد شده باشد.
- دستگاه در معرض رطوبت قرار گرفته باشد.
- وسیله درست کار نکند یا نتوانید طبق دستورالعمل های مندرج در دفترچه راهنما، آن را به کار بیندازید.
- دستگاه بر روی زمین افتاده یا آسیب دیده باشد.
- آثاری از شکستگی بر روی دستگاه دیده شود.



خصوصیات محصول سبز

- کاهش مصرف انرژی در مدت استفاده و حالت آماده به کار
- استفاده محدود از مواد مضر برای محیط زیست و زمین
- پیاده سازی و بازیافت آسان
- کاهش مصرف منابع طبیعی با بازیافت مناسب
- افزایش عمر محصول از طریق به روزرسانی های آسان
- کاهش تولید زائدات جامد از طریق سیاست پس گرفتن محصول



سیاست محیطی

- این محصول برای ایجاد قابلیت استفاده مجدد و بهینه از قطعات طراحی شده و نباید در پایان عمر کاری خود دور انداخته شود.
- استفاده کنندگان باید با مرکز مجاز محلی جمع آوری جهت بازیافت و دفع محصولات مستهلک خود تماس بگیرند.
- برای کسب اطلاعات بیشتر در مورد بازیافت از سایت MSI دیدن کنید و یک توزیع کننده در نزدیکی خود پیدا کنید.
- کاربران می توانند برای کسب اطلاعات درباره دور انداختن صحیح، پس گرفتن، بازیافت، و پیاده کردن قطعات محصولات MSI از طریق gpcontdev@msi نیز با ما تماس بگیرند.



msi[®]

2

مقدمه

به شما تبریک می‌گوییم که به مجموعه کاربران این دستگاه زیبا پیوسته اید. شما تجربه لذت بخش و حرفه‌ای را در استفاده از این دستگاه ظریف خواهید داشت. مفتخریم که به کاربران بگوییم که این دستگاه به طور کامل آزمایش شده است و شهرت ما در قابلیت اطمینان و رضایت مشتری، نشانه کیفیت محصول ماست.

باز کردن بسته بندی

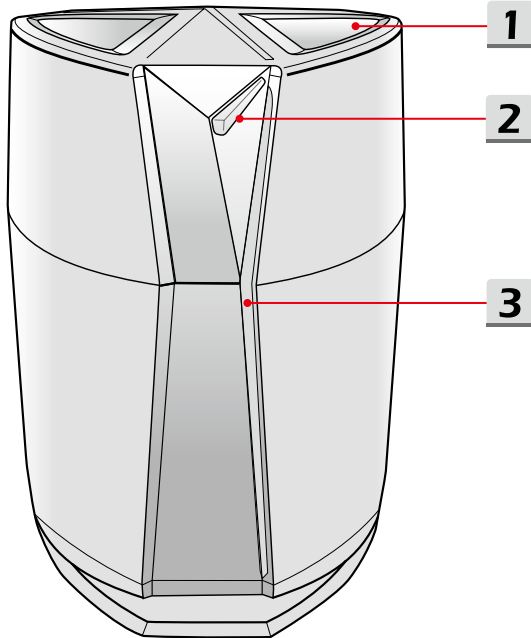
ابتدا، جعبه دستگاه را باز کرده و همه موارد را به دقت بررسی کنید. در صورتی که هر یک از موارد آسیب دیده یا موجود نیست، لطفاً فوراً با فروشنده محلی خود تماس بگیرید. همچنین در صورت نیاز احتمالی به جابجایی این وسیله در آینده، جعبه و لوازم بسته بندی آن را نگه دارید. بسته بندی باید شامل موارد زیر باشد:

- ◀ تجهیزات
- ◀ راهنمای شروع سریع
- ◀ سیم برق AC
- ◀ دیسک جامع اختیاری برنامه‌ها، شامل نسخه کامل دفترچه راهنمای کاربر، درایورها، برنامه‌های کاربردی، و غیره است.

مرور کلی محصول

در این قسمت، شرح ویژگی های اصلی این دستگاه را مشاهده خواهید کرد. در این بخش به شما کمک می شود تا قبل از استفاده از این دستگاه، درباره شکل ظاهری آن بیشتر بدانید. لطفاً توجه کنید اشکالی که در اینجا نشان داده شده اند فقط به عنوان مرجع ارائه می شوند.

نمای قسمت جلو



1. محفظه تهویه هوا

محفظه تهویه هوا برای خنک کردن سیستم طراحی شده است. هرگز محفظه تهویه هوا را مسدود نکنید تا امکان جریان هوا وجود داشته باشد.

2. دکمه روشن-خاموش / LED روشن-خاموش**دکمه روشن/خاموش**

- برای روشن و خاموش کردن دستگاه از این دکمه استفاده کنید.
- برای خارج کردن دستگاه از حالت خواب از این دکمه استفاده کنید.
- توجه: همچنین با هر حرکت ماوس یا صفحه کلید می توانید دستگاه را از حالت خواب خارج کنید.



برق

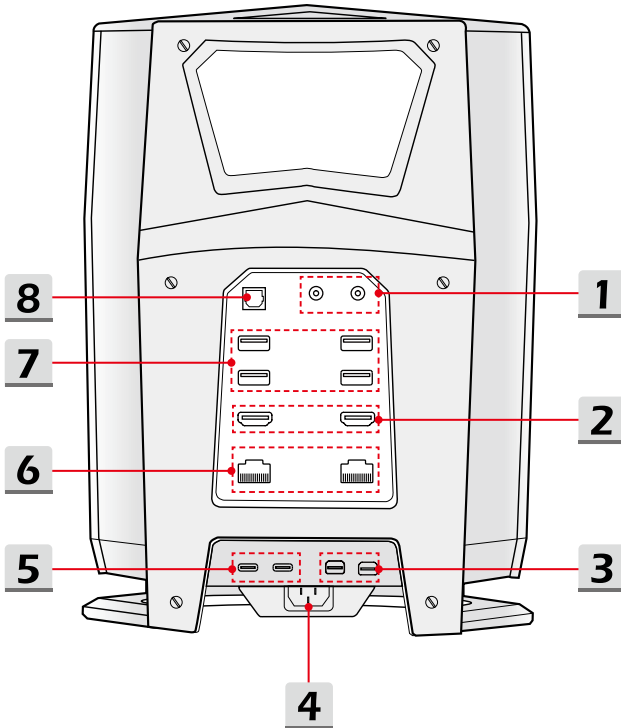
چراغ LED روشن/خاموش

- مانی که دستگاه روشن می شود، LED روشن می شود.
- هنگامی که دستگاه خاموش می شود، LED خاموش می شود.

3. چراغ‌های نواری

با استفاده از نرم افزار MSI Dragon می توانید فعالیت روشنایی دستگاه را تنظیم کنید. برای اطلاع از جزئیات به دفترچه راهنمای نرم افزار نوت بوک مراجعه کنید.

نمای قسمت پشت



1. رابط های درگاه صوتی

میکروفن

مورد استفاده برای میکروفن خارجی.



هدفون

یک رابط برای بلندگوها یا هدفون ها.



2. **رابط HDMI**  **رابط HDMI**
فن آوری HDMI (رابط چندرسانه ای با کیفیت بالا) یک رابط برتر در صنعت است و استاندارد است برای اتصال تجهیزات HD (با کیفیت بالا) و UHD (با کیفیت بسیار بالا).
3. **پورت نمایشگر**
DisplayPort یک استاندارد رابط نمایشگر دیجیتال است. از این رابط برای اتصال صفحه نمایش با ورودی های DisplayPort استفاده می شود.
توجه: توصیه می شود برای اینکه تجربه بازی بهتری داشته باشید، رابط HDMI مانیتور یا DisplayPort را ابتدا وصل کنید.
4. **رابط برق**
این رابط به شما امکان می دهد منبع برق ATX را متصل کنید.
5. **Thunderbolt (نوع C)**
Thunderbolt™ 3 از حداکثر سرعت داده 40 Gbps، خروجی نمایشگر 4K و قدرت شارژ قابل حمل تا حداکثر 5 ولت و 3 آمپر (اختیاری) پشتیبانی می کند.
6. **رابط RJ-45**
از این رابط برای اتصال یک کابل LAN به منظور اتصال به شبکه مورد استفاده قرار می گیرد.
7. **پورت USB 3.0**
USB 3.0، که USB بسیار پرسرعت است، سرعتهای رابط بالاتری برای اتصال به دستگاههای مختلف مانند دستگاههای ذخیره سازی، درایوهای سخت، یا دوربینها ارائه می دهد و مزایای بیشتری از انتقال پرسرعت داده ها دارد.
8. **S/PDIF نوری**
رابط S/PDIF همچنین برای انتقال دیجیتالی صدا به بلندگوهای خارجی از طریق یک کابل فیبر نوری بکار می رود.

مشخصات

مشخصات فهرست شده در زیر فقط جهت ارجاع است، و ممکن است بدون اطلاع تغییر کند. محصولات موجود در مناطق مختلف متفاوت هستند.

برای اطلاع از مشخصات صحیح محصول خریداری شده توسط کاربر، از وب سایت رسمی MSI به نشانی www.msi.com دیدن نمایید، یا با فروشندگان محلی تماس بگیرید.

مشخصات ظاهری	
وزن	۴/۰ کیلوگرم
CPU	
بسته	LGA1151
نوع پردازنده CPU	CPU سری K SKL-S Intel®
تراشه اصلی	
PCH	Intel® Z170
حافظه	
فناوری	DDR4 ۲۱۳۳ مگاهرتز
حافظه	۴ عدد شکاف SO-DIMM
حداکثر	حداکثر ۶۴ گیگابایت
برق	
PSU	۴۵۰ و اتجریان متناوب: ۱۰۰ تا ۲۴۰ ولت ۵۰ تا ۶۰ هرتز خروجی: ۱۲+ ولت --- ۳۷/۵ آمپر
باتری RTC	بله
تأخیره سازی	
HDD	۱ عدد HDD "۲/۵"
SSD	۲ عدد M.2 SSD

درگاه ورودی/خروجی	
USB	۴ عدد (نسخه ۳/۰)
Thunderbolt™ 3	۲ عدد USB 3.1 نوع رابط C، خروجی ۴K، شارژ خروجی ۳ آمپی (اختیاری)
ورودی میکروفن	۱ عدد
S/PDIF نوری	۱ عدد
خروجی هدفون	۱ عدد
RJ45	۲ عدد
HDMI	۲ عدد (v2.0)
پورت نمایشگر	۲ عدد (v1.2)
درگاه ارتباطی	
LAN	پشتیبانی می شود
LAN بی سیم	پشتیبانی می شود
Bluetooth	پشتیبانی می شود
تصویر	
کارت گرافیک (اختیاری)	کارت گرافیکی NVIDIA® GeForce® مجزای MXM / کارت گرافیکی Intel® HD UMA
VRAM	GDDR5، بر اساس ساختار GPU



msi[®]

3

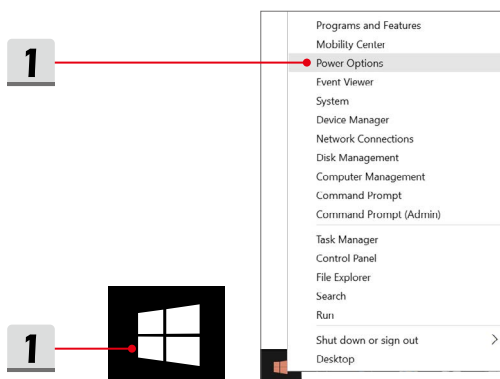
نحوه شروع

نحوه راه اندازی یک برنامه استفاده برق در ویندوز ۱۰

برنامه استفاده از برق مجموعه ای از تنظیمات سخت افزاری و سیستم است که نحوه استفاده و نگهداری از برق توسط رایانه شما را مدیریت می کند. برنامه های استفاده از برق می تواند در مصرف انرژی صرفه جویی کند، عملکرد سیستم را به حداکثر برساند، یا ذخیره انرژی را با عملکرد متعادل کند. برنامه های استفاده از برق پیش فرض - متعادل و ذخیره کننده برق - اکثر نیازهای افراد را برآورده می کنند. اما شما می توانید تنظیمات مربوط به برنامه های موجود را تغییر دهید یا برنامه مختص خود را ایجاد کنید.

انتخاب یا سفارشی سازی یک برنامه استفاده از برق

1. آیکون [Windows] (ویندوز) را در گوشه سمت چپ و پایین صفحه بیاورید. روی آن کلیک راست کنید تا منوی انتخاب نشان داده شود. [Power Options] (گزینه های برق) را در منو انتخاب کنید.
2. با کلیک چپ روی یکی از گزینه ها از فهرست برنامه استفاده از برق، یک برنامه استفاده از برق را انتخاب کنید. در اینجا برای نمونه برنامه استفاده از برق [High performance] (عملکرد بالا) انتخاب شده است. برای سفارشی سازی یک برنامه استفاده از برق، روی [Change plan settings] (تغییر تنظیمات برنامه) در سمت راست برنامه استفاده از برق کلیک کنید.
3. تنظیمات خواب و نمایشگری را که می خواهید رایانه شما از آن استفاده کند، انتخاب کنید. برای اعمال تغییرات در تنظیمات برنامه استفاده از برق انتخاب شده مطابق با نیازهای خود، روی [Change advanced power settings] (تغییر تنظیمات برق پیشرفته) کلیک کنید.
4. برای بازیابی برنامه استفاده از برق انتخاب شده به تنظیمات پیش فرض خود، روی [Restore plan defaults] (بازیابی پیش فرض های برنامه) کلیک کرده و سپس برای تایید روی [Yes] (بله) کلیک کنید.
5. برای خاتمه روی [OK] (تایید) کلیک کنید.



2

Choose or customize a power plan

A power plan is a collection of hardware and system settings (like display brightness, sleep, etc.) that manages how your computer uses power. [Tell me more about power plans](#)

Preferred plans

☐ **Balanced (recommended)**

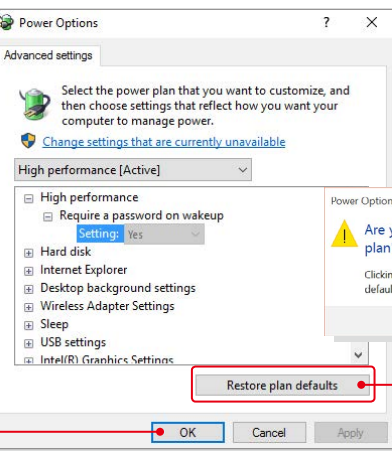
Automatically balances performance with energy consumption on capable hardware.

[Change plan settings](#)
☒ **High performance**

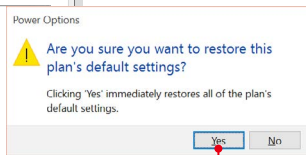
Favors performance, but may use more energy.

[Change plan settings](#)

3

[Change advanced power settings](#)
[Restore default settings for this plan](#)


5

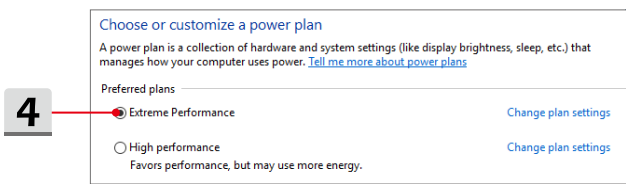
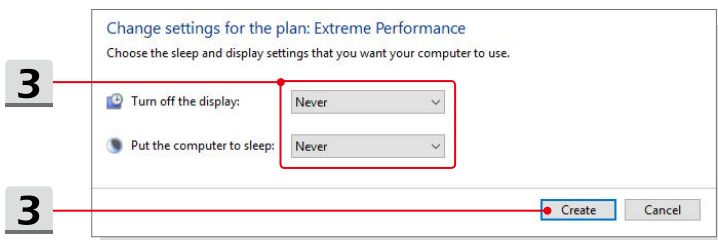
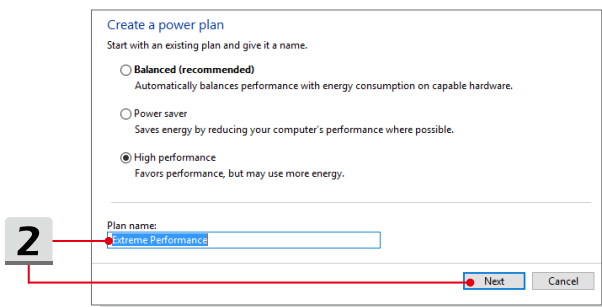
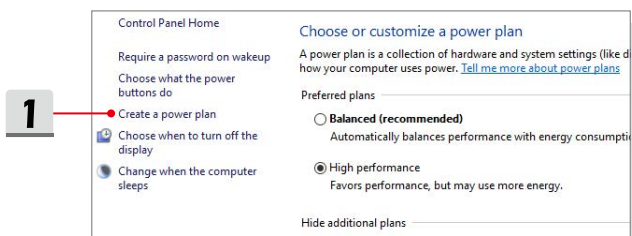


4

ایجاد برنامه استفاده از برق خود

شما می‌توانید برنامه استفاده از برق مختص خود را ایجاد کرده و آن را مطابق با نیاز خود سفارشی کنید. اما توصیه می‌شود هنگام استفاده از این دستگاه، از عملکرد صرفه جویی در مصرف انرژی ECO Engine استفاده کنید.

1. گزینه های برق را در منو انتخاب کنید. در پنجره سمت چپ، روی [Create a power plan] (ایجاد یک برنامه استفاده برق) کلیک کنید.
2. یک برنامه موجود را که بیشتر از همه با نیازهای شما مطابقت دارد، انتخاب کرده و آن را نامگذاری کنید. برای ادامه روی [Next] (بعدی) کلیک کنید.
3. تنظیمات مربوط به برنامه استفاده از برق جدید را تغییر دهید. برای اجرای برنامه استفاده از برق سفارشی شده، روی [Create] (ایجاد) کلیک کنید.
4. اکنون شما یک برنامه استفاده از برق دارید که به طور خودکار فعال شده است.



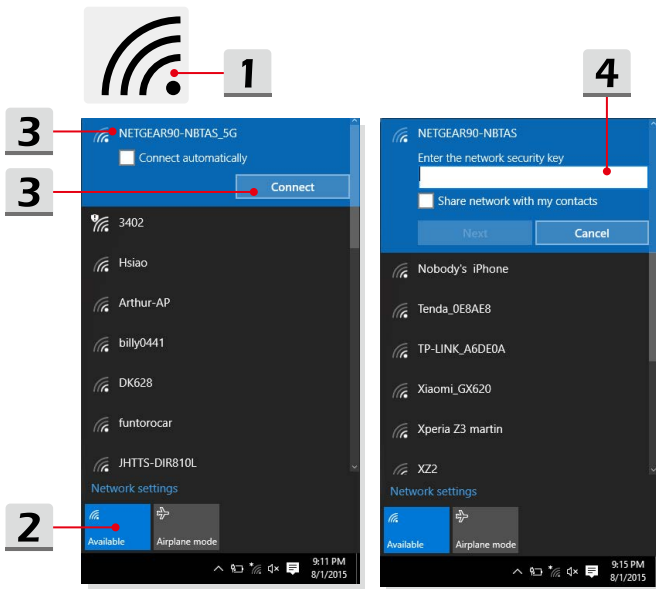
نحوه اتصال به اینترنت

LAN بی سیم


LAN بی سیم یک اتصال پهن باند بی سیم است که به شما امکان می دهد بدون استفاده از کابل به اینترنت متصل شوید. برای راه اندازی یک اتصال LAN بی سیم، لطفاً دستورالعمل های زیر را دنبال کنید.

◀ اتصال LAN بی سیم

1. به دسکتاپ بروید. نماد  را در گوشه سمت راست و پایین نوار وظیفه پیدا کرده و روی آن کلیک کنید تا منوی تنظیمات باز شود.
2. دو گزینه [Wi-Fi] و [Airplane mode] (حالت هواپیما) در تنظیمات شبکه وجود دارد، در اینجا [Wi-Fi] را انتخاب کنید.
3. از فهرست شبکه یک اتصال LAN بی سیم را برای اتصال به اینترنت انتخاب کنید. برای ادامه کار روی [Connect] (اتصال) کلیک کنید.
4. ممکن است برای اتصال به شبکه انتخاب شده به یک کلید امنیتی نیاز داشته باشید. سپس روی [Next] (بعدی) کلیک کنید.

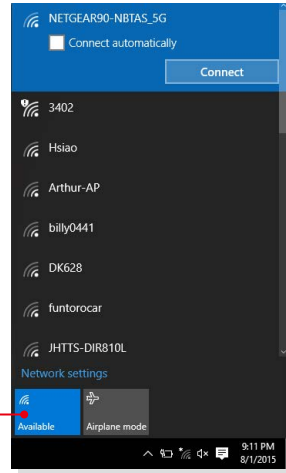


وضعیت LAN بی سیم را بررسی کنید
 وقتی حالت هواپیما فعال است، اتصال LAN بی سیم و بلوتوث خاموش خواهد شد. قبل از تنظیم یک اتصال LAN بی سیم، مطمئن شوید که حالت هواپیما خاموش است.

1. به دستگاه پیروید. نماد  را در گوشه سمت راست و پایین نوار وظیفه پیدا کرده و روی آن کلیک کنید تا منوی تنظیمات باز شود.
2. بررسی کنید که آیا حالت LAN بی سیم در تنظیمات شبکه موجود است یا خیر.




2

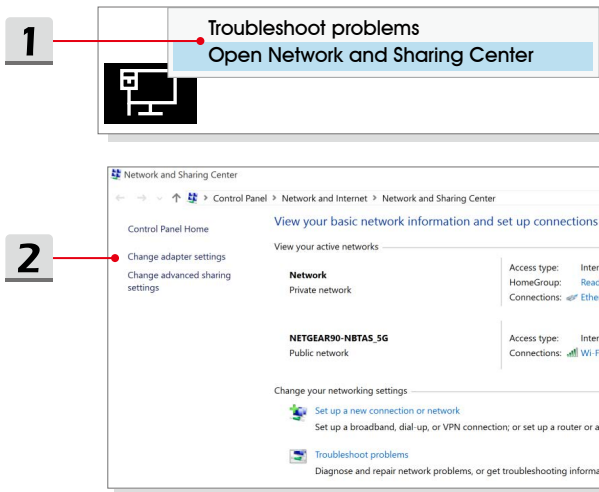


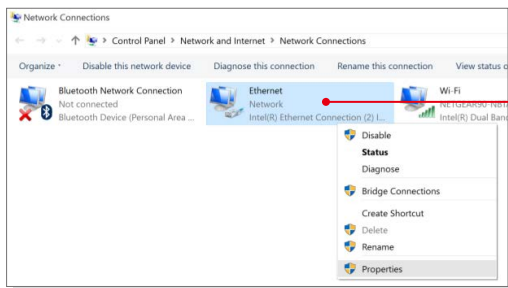
LAN سیم دار

برای اتصال به اینترنت از کابل ها و آداپتورهای شبکه استفاده کنید. قبل از تنظیم اتصال IP/PPPoE پویا یا باند پهن (PPPoE) یا IP ایستا، لطفاً برای دریافت کمک در خصوص تنظیم اتصال اینترنت با ارائه دهنده خدمات اینترنت (ISP) خود یا مدیر شبکه تماس بگیرید.

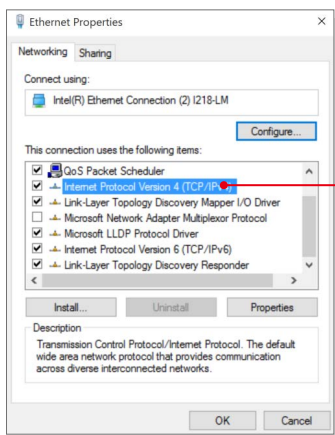
اتصال IP/PPPoE پویا

1. به دسکتاپ بروید. نماد  را در گوشه سمت راست و پایین نوار وظیفه پیدا کرده، و سپس برای انتخاب [Open Network and Sharing Center] (باز کردن شبکه و مرکز اشتراک گذاری) روی آن راست کلیک کنید.
2. [Change adapter settings] (تغییر تنظیمات آداپتور) را انتخاب کنید.
3. برای انتخاب [Properties] (خصوصیات) از منوی کشویی روی [Ethernet] (اترنت) راست کلیک کنید.
4. در پنجره خصوصیات اترنت، زبانه [Networking] (شبکه سازی) را انتخاب کرده و [Internet Protocol Version 4 (TCP/IPv4)] (نسخه پروتکل اترنت 4) را بررسی کنید. سپس برای ادامه روی [Properties] (خصوصیات) کلیک کنید.
5. زبانه [General] (عمومی) را انتخاب کنید، روی [Obtain an IP address automatically] (دریافت خودکار یک آدرس IP) و [Obtain DNS server address automatically] (دریافت خودکار یک آدرس سرور DNS) کلیک کنید. سپس روی [OK] کلیک کنید.

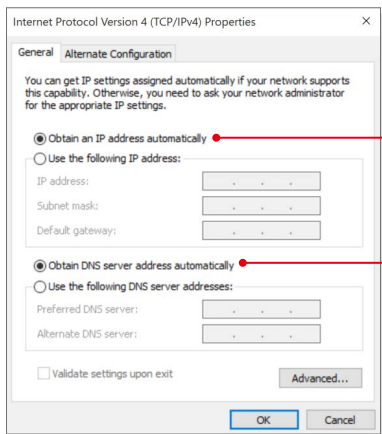




3



4



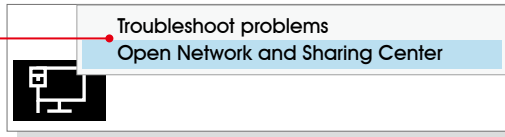
5

5

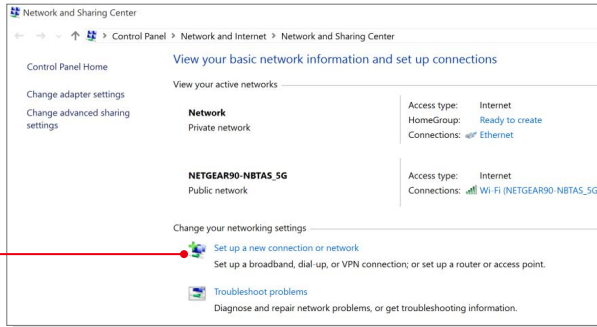
◀ اتصال باند پهن (PPPoE)

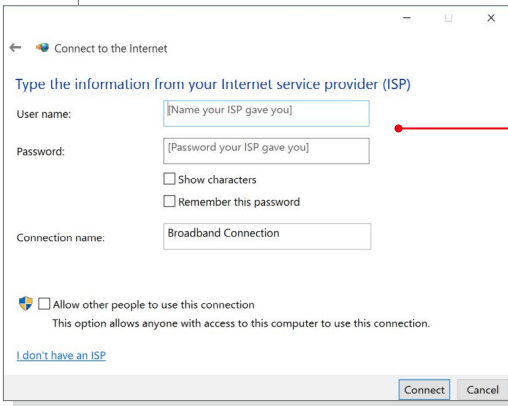
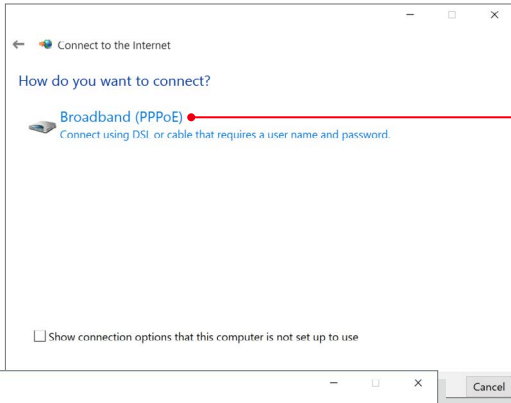
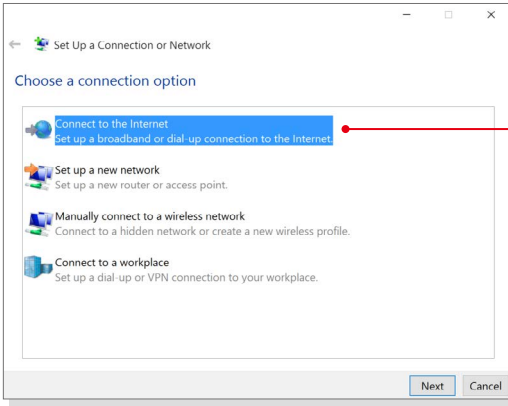
1. به دسکتاپ بروید. نماد  را در گوشه سمت راست و پایین نوار وظیفه پیدا کرده، و سپس برای انتخاب [Open Network and Sharing Center] (باز کردن شبکه و مرکز اشتراک گذاری) روی آن راست کلیک کنید.
2. در قسمت [Change your networking settings] (تغییر تنظیمات شبکه سازی شما) گزینه [Set up a new connection or network] (راه اندازی یک اتصال یا شبکه جدید) را انتخاب کنید.
3. [Connect to the Internet] (اتصال به اینترنت) را انتخاب کرده و سپس روی [Next] (بعدی) کلیک کنید.
4. روی [Broadband (PPPoE)] (باند پهن) کلیک کنید.
5. قسمت های نام کاربری، رمز عبور، و نام اتصال را تکمیل کنید. سپس روی [Connect] (اتصال) کلیک کنید.

1



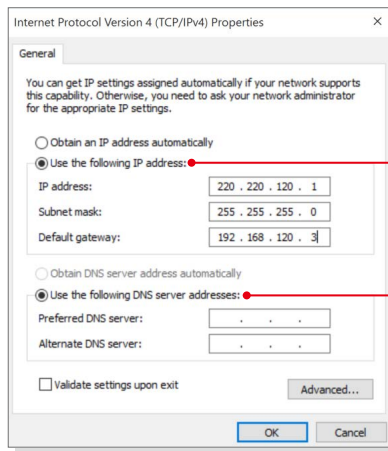
2





◀ اتصال IP ایستا

1. مراحل ۱ تا ۴ گذشته را در Dynamic IP/PPPoE Connection (اتصال IP/PPPoE پویا) انجام دهید.
2. زبانه [General] (عمومی) را انتخاب کرده و روی [Use the following IP address] (استفاده از آدرس IP زیر) و [Use the following DNS server addresses] (استفاده از آدرس های سرور DNS زیر) کلیک کنید. از شما خواسته خواهد شد تا آدرس IP، ماسک زیرشبکه، و دروازه پیش فرض را در محل خالی وارد کرده و سپس روی [OK] کلیک کنید.




نحوه راه اندازی اتصال بلوتوث

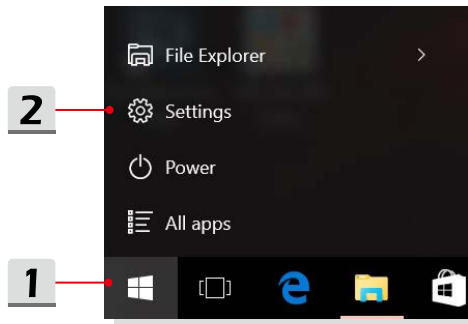
جفت سازی بلوتوث روندی است که در آن دو دستگاه بلوتوث از طریق یک اتصال ایجاد شده با یکدیگر ارتباط برقرار می کنند.

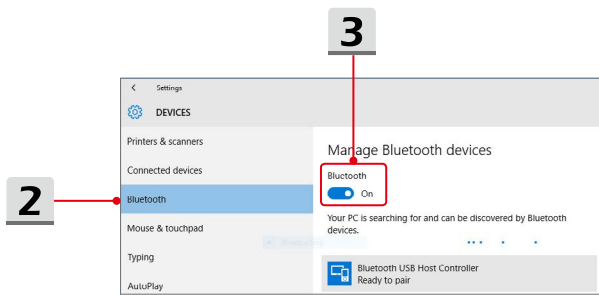
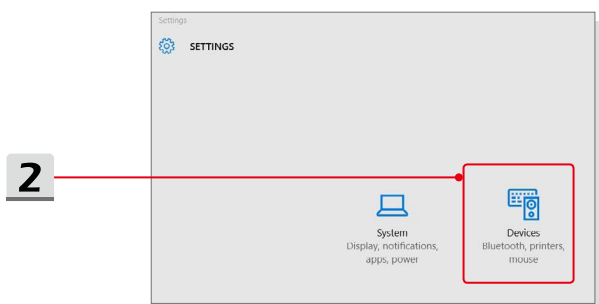
فعالسازی اتصال بلوتوث

◀ وضعیت بلوتوث را بررسی کنید

قتی حالت هواپیما فعال است، اتصال و بلوتوث خاموش خواهد شد. قبل از تنظیم یک اتصال بلوتوث، مطمئن شوید که حالت هواپیما خاموش است.

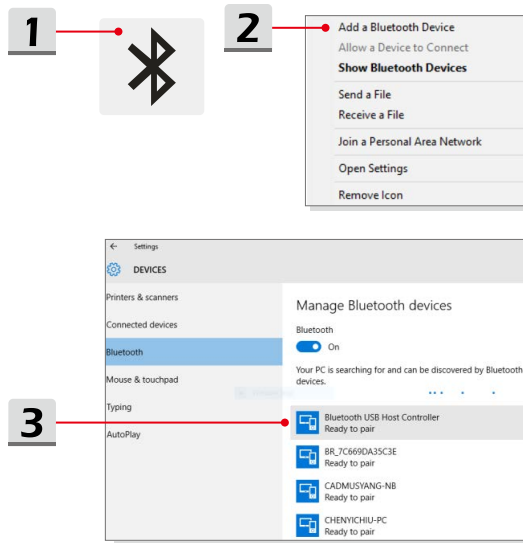
1. به دسکتاپ بروید. آیکون  را در گوشه سمت چپ و پایین صفحه ببینید و روی آن کلیک کنید.
2. [Settings] (تنظیمات) را انتخاب کنید، و سپس به قسمت [Devices/ Bluetooth] (دستگاه ها / بلوتوث) بروید تا بررسی کنید که آیا اتصال بلوتوث موجود است یا خیر.
3. اگر اتصال بلوتوث روی [Off] (خاموش) قرار دارد، آن را [On] (روشن) کنید.

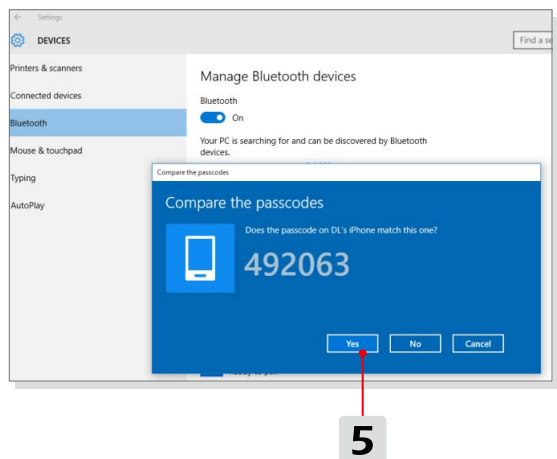
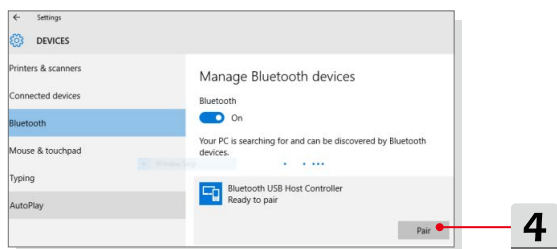




جفت سازی دستگاه های بلوتوث

1. به دستکاپ بروید. آیکون [Bluetooth] (بلوتوث) را در گوشه سمت راست و پایین نوار وظیفه بیابید و روی آن کلیک کنید.
2. [Add a Bluetooth Device] (افزودن یک دستگاه بلوتوث) را انتخاب کنید.
3. از فهرست شبکه یک اتصال بلوتوث را انتخاب کنید.
4. برای ادامه روی [Pair] (جفت سازی) کلیک کنید.
5. کد عبور بین دستگاه و دستگاه Bluetooth انتخاب شده را مطابقت دهید، و سپس برای اتمام کار روی [Yes] (بله) کلیک کنید.





نحوه اتصال دستگاه های خارجی

این دستگاه ممکن است دارای پورت های I/O (ورودی/خروجی) اتصال مختلفی باشد، از قبیل HDMI، USB و DisplayPort. کاربران می توانند دستگاه های جانبی مختلفی را به دستگاه متصل کنند.

برای اتصال این دستگاه ها، ابتدا به راهنمای دستورالعمل هر دستگاه رجوع کنید، و سپس وسیله را به این دستگاه متصل نمایید. این دستگاه قادر است به طور خودکار دستگاه های متصل شده را شناسایی کند و در صورتی که دستگاه شناسایی نمی شود، لطفاً با رفتن به

[Start Menu / Control Panel / Hardware and Sound / Add a device] (منوی شروع / صفحه کنترل / سخت افزار و صدا / افزودن یک دستگاه) دستگاه ها را به طور دستی فعال کنید تا بتوانید دستگاه های جدید را اضافه نمایید.

