



msi[®]

1

Wstęp

Zawartość

1. Wstęp.....	1-1
Uwaga dotycząca praw autorskich	1-3
Znaki towarowe.....	1-3
Historia wersji	1-3
Oświadczenie FCC-B o zakłóceniach częstotliwości radiowych	1-4
Warunki FCC	1-4
Zgodność z CE	1-5
Uregulowania prawne dotyczące baterii	1-5
Oświadczenie WEEE	1-5
Informacja dotycząca substancji chemicznych	1-6
Uaktualnianie i gwarancja	1-6
Zakup części wymiennych	1-6
Instrukcje bezpieczeństwa	1-7
2. Wprowadzenia	2-1
Rozpakowywanie.....	2-2
Ogólny opis produktu.....	2-3
Widok z przodu	2-3
Widok od tyłu	2-5
Dane techniczne	2-7
3. Szybkie uruchamianie.....	3-1
W jaki sposób ustawić plan zasilania w systemie Windows 10	3-2
Wybór lub dostosowanie planu zasilania	3-2
Tworzenie własnego planu zasilania	3-4
Jak połączyć się z Internetem.....	3-6
Bezprzewodowa sieć LAN	3-6
Przewodowa sieć LAN	3-8
Jak skonfigurować połączenie Bluetooth.....	3-13
Aktywacja połączenia Bluetooth	3-13
Jak połączyć się z urządzeniami zewnętrznymi	3-17

Uwaga dotycząca praw autorskich

Materiał w tym dokumencie jest własnością intelektualną firmy MICRO-STAR INTERNATIONAL. Dołożyliśmy wszelkich starań w przygotowanie tego dokumentu, jednak nie gwarantujemy prawidłowości zawartych w nim treści. Stale staramy się poprawiać nasze produkty i zastrzegamy sobie prawo do wykonywania zmian bez powiadomienia.

Znaki towarowe

Wszystkie znaki towarowe są własnością odpowiednich właścicieli.

Historia wersji

- ▶ Wersja: 1.0
- ▶ Data: 02, 2016

Oświadczenie FCC-B o zakłóceniach częstotliwości radiowych

Urządzenie to zostało poddane testom, które stwierdziły, że jest zgodne z ograniczeniami wyznaczonymi dla urządzeń cyfrowych klasy B w części 15 przepisów FCC. Ograniczenia te zostały wyznaczone, aby zapewniać odpowiednie zabezpieczenie przed szkodliwymi zakłóceniami w instalacjach domowych.

Urządzenie generuje, używa oraz może wytwarzać energię promieniowania radiowego i, jeśli nie jest zainstalowane i używane ściśle według zaleceń instrukcji, może powodować zakłócenia w komunikacji radiowej. Jednakże, nie gwarantuje się, że nie wystąpią zakłócenia w określonej instalacji. Jeśli więc urządzenie powoduje zakłócenia w odbiorze radia lub telewizji, których przyczynę można potwierdzić wyłączając i włączając urządzenie, użytkownik może podjąć próbę ich usunięcia poprzez wykonanie jednej lub więcej wymienionych poniżej czynności:

- ▶ Obrócenie lub przemieszczenie anteny odbiorczej.
- ▶ Zwiększenie odległości pomiędzy sprzętem i odbiornikiem.
- ▶ Podłączenie urządzenia do gniazdka zasilającego znajdującego się w innym obwodzie elektrycznym niż ten, do którego podłączony jest odbiornik telewizyjny lub radiowy.

UWAGA

- ▶ Zmiany i modyfikacje bez odpowiedniej, specjalnej akceptacji jednostek odpowiedzialnych za zgodność mogą unieważnić prawo użytkownika do korzystania z urządzenia.
- ▶ By zachować zgodność z limitami emisji, należy używać wyłącznie ekranowanych kabli i przewodów prądu zmiennego.

Warunki FCC

To urządzenie jest zgodne z częścią 15 zasad FCC. Jego działanie podlega dwóm następującym warunkom:

- ▶ Urządzenie nie może powodować szkodliwych zakłóceń.
- ▶ Urządzenie musi być odporne na odbierane zakłócenia, w tym na zakłócenia, które mogą spowodować jego niepożądane działanie.

Zgodność z CE



To urządzenie jest zgodne z istotnymi wymaganiami bezpieczeństwa i innymi, powiązanymi postanowieniami określonymi w Dyrektywie Europejskiej.

Uregulowania prawne dotyczące baterii



Unia Europejska: baterii, zestawów baterii i akumulatorów nie wolno utylizować jako nieposortowanych odpadów gospodarstwa domowego. Należy je przekazać do publicznego punktu zbiórki, który dokona ich zwrotu, odzysku lub przetworzenia zgodnie z lokalnymi przepisami.



廢電池請回收

Tajwan: ze względu na wymagania ochrony środowiska zużyte baterie należy zbierać oddzielnie w celu recyklingu lub utylizacji specjalnej.

Kalifornia, USA: bateria pastylkowa może zawierać nadchlorany i wymaga specjalnego traktowania podczas recyklingu i utylizacji na terenie stanu Kalifornia.

Więcej informacji znajduje się na stronie: <http://www.dtsc.ca.gov/hazardouswaste/perchlorate/>

Oświadczenie WEEE



Unia Europejska: zgodnie z dyrektywą Unii Europejskiej („UE”), (2002/96/WE) w sprawie zmniejszenia ilości odpadów elektrycznych i elektronicznych, która weszła w życie 13 sierpnia 2005 r., produkty stanowiące „sprzęt elektryczny i elektroniczny” nie mogą być traktowane jako odpady komunalne, tak więc producenci tych urządzeń są zobowiązani do odbierania ich w momencie, gdy produkt jest wycofywany z użycia.

Informacja dotycząca substancji chemicznych

Zgodnie z przepisami dotyczącymi substancji chemicznych, takimi jak rozporządzenie UE REACH (Rozporządzenie WE nr 1907/2006 Parlamentu Europejskiego i Rady Europy), MSI zapewnia informacje dotyczące substancji chemicznych na stronie:

http://www.msi.com/html/popup/csr/evmtprtt_pcm.html

Uaktualnianie i gwarancja

Należy zauważyć, iż pewne elementy, takie jak moduły pamięci, dyski HDD, SSD, ODD oraz karty combo Bluetooth/WiFi, itp., zainstalowane w produkcie mogą podlegać aktualizacji lub wymianie na życzenie użytkownika w zależności od zakupionego modelu.

Dalsze informacje o możliwościach zakupu produktów można uzyskać u lokalnego dostawcy. Nie należy aktualizować lub wymieniać jakiegokolwiek elementu produktu jeżeli w przypadku, gdy użytkownik nie rozumie dlaczego element został zainstalowany w danym miejscu lub jak go zamontować/wymontować, gdyż może to doprowadzić do uszkodzenia produktu. Zaleca się, aby skontaktować się z autoryzowanym dostawcą lub punktem serwisowym w celu wykonania czynności serwisowych.

Zakup części wymiennych

Należy pamiętać, że zakup części wymiennych (lub zgodnych) do produktu kupowanego przez użytkowników w różnych krajach lub regionach może być realizowany przez producenta w okresie nieprzekraczającym 5 lat od zaprzestania produkcji urządzenia, w zależności od oficjalnych regulacji ogłoszonych w odpowiednim czasie. Szczegółowe informacje dotyczące możliwości uzyskania części zamiennych, można uzyskać u producenta, pod adresem <http://www.msi.com/support/>.

Instrukcje bezpieczeństwa



- Przeczytaj starannie i gruntownie instrukcje bezpieczeństwa.
- Należy stosować się do wszystkich ostrzeżeń i ostrzeżeń umieszczonych na urządzeniu lub w podręczniku użytkownika.



Urządzenie oraz jego wyposażenie należy przechowywać z dala od wilgoci i nie narażać ich na działanie wysokiej temperatury.



Nie należy przykrywać otworów wentylacyjnych urządzenia, aby zapobiec przegrzaniu sprzętu.



- Nie należy pozostawiać urządzenia w miejscu bez wentylacji przy temperaturze przechowywania powyżej 60°C (140°F) lub poniżej 0°C (32°F), ponieważ może to uszkodzić urządzenie.
- Maksymalna dopuszczalna temperatura otoczenia podczas korzystania z tego urządzenia wynosi 35°C (95°F).



Przewód zasilający należy umieścić tak, aby nikt przypadkiem na niego nie nadepnął. Nie należy ustawiać niczego na przewodzie zasilającym.



W pobliżu urządzenia nie mogą znajdować się obiekty o silnym polu magnetycznym lub elektrycznym.



Nigdy nie należy wylewać na urządzenie jakichkolwiek płynów, gdyż może to spowodować zniszczenia lub porażenie prądem.



W razie wystąpienia którejkolwiek z poniższych sytuacji należy skontaktować się z Działem Serwisowym.

- Przewód zasilający lub wtyczka uległy uszkodzeniu.
- Do wnętrza urządzenia dostał się płyn.
- Sprzęt był poddany działaniu wilgoci.
- Sprzęt nie działa poprawnie lub nie można go uruchomić z pomocą podręcznika użytkownika.
- Sprzęt został upuszczony i uszkodzony.
- Sprzęt nosi oczywiste znamiona uszkodzenia.

Energooszczędność produktu

- Zmniejszone zużycie energii podczas używania i w trybie wstrzymania
- Ograniczone użycie substancji szkodliwych dla środowiska i dla zdrowia
- Łatwy demontaż i recykling
- Zmniejszone zużycie zasobów naturalnych poprzez zachęcanie do recyklingu
- Zwiększona żywotność produktu, poprzez łatwe aktualizacje
- Zmniejszona ilość trwałych odpadów, dzięki polityce zwrotów



Polityka ochrony środowiska

- Produkt został zaprojektowany tak, aby umożliwić wielokrotne użycie części i właściwe przetwarzanie, dlatego też nie należy go wyrzucać po zakończeniu żywotności.
- Użytkownicy powinni skontaktować się z lokalnym autoryzowanym punktem zbiórki, do celów recyklingu i usuwania zużytych produktów.
- W celu uzyskania dalszych informacji dotyczących przetwarzania należy przejść do witryny firmy MSI i znaleźć najbliższy punkt sprzedaży.
- Informacje dotyczące prawidłowej utylizacji, zwrotu, przetwarzania i demontażu produktów firmy MSI użytkownicy mogą także uzyskać, korzystając z adresu e-mail gpcontdev@msi.com.



msi[®]

2

Wprowadzenia

Gratulujemy, że stałeś się użytkownikiem tego wspaniale zaprojektowanego urządzenia. Ten wyjątkowy sprzęt zapewni ci komfort i profesjonalizm użytkowania. Możemy z dumą zapewnić użytkowników, że urządzenie zostało gruntownie sprawdzone, co gwarantujemy naszą reputacją niezrównanej niezawodności oraz satysfakcji klienta.

Rozpakowywanie

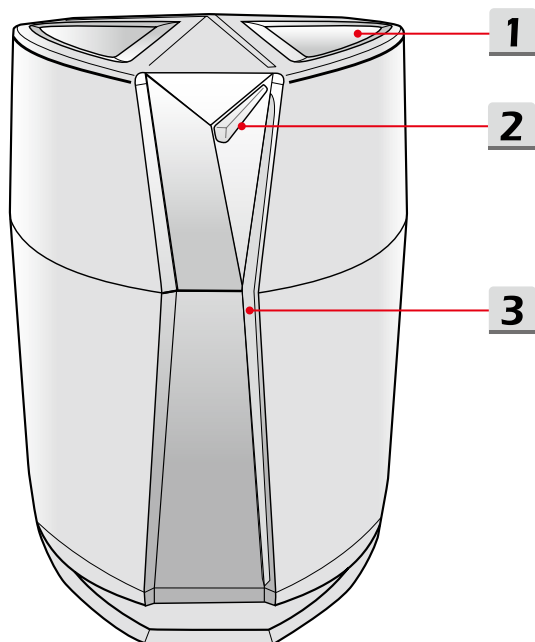
W pierwszej kolejności należy rozpakować opakowanie transportowe i sprawdzić dokładnie wszystkie elementy. Jeśli jakiś element wyposażenia uległ zniszczeniu lub brakuje go, niezwłocznie skontaktuj się ze sprzedawcą. Zachowaj opakowanie transportowe na wypadek gdybyś musiał przesyłać urządzenie w przyszłości. Opakowanie powinno zawierać następujące elementy:

- ▶ Urządzenie
- ▶ Instrukcja szybkiego uruchamiania
- ▶ Przewód zasilający
- ▶ Opcjonalny dysk wszystko w jednym z aplikacjami, z pełną wersją podręcznika, sterownikami, programami narzędziowymi, itd.

Ogólny opis produktu

W tej części znajduje się opis podstawowych aspektów dotyczących urządzenia. Pozwoli to na lepsze poznanie wyglądu sprzętu przed użyciem. Należy pamiętać, że pokazane rysunki są wyłącznie orientacyjne.

Widok z przodu



1. Wentylator

Wentylator ma za zadanie chłodzić system. NIGDY NIE NALEŻY blokować przepływu powietrza wentylatora.

2. Przycisk zasilania/ dioda LED zasilania



Przycisk zasilania

- Przycisk ten służy do WŁĄCZANIA i WYŁĄCZANIA urządzenia.
- Przycisk ten służy również do wzbudzania sprzętu ze stanu uśpienia.
- Ważne: Urządzenie może być także wzbudzone dowolnym ruchem myszki lub dotknięciem klawiatury.

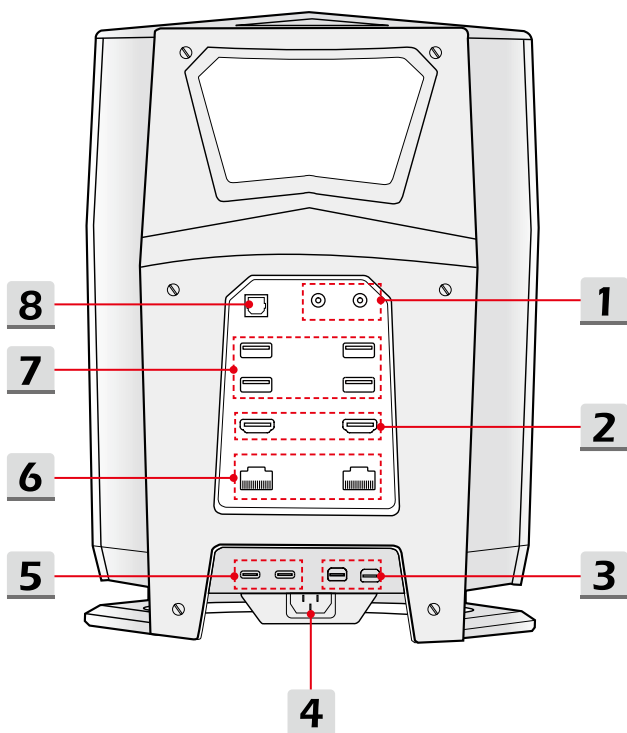
Dioda LED zasilania

- Dioda LED świeci się, gdy urządzenie jest włączone.
- Dioda LED nie świeci, gdy urządzenie jest wyłączone.

3. Listwy świetlne

Działanie iluminacji można dostosować w oprogramowaniu MSI Dragon Center, a szczegóły na ten temat można uzyskać w instrukcji obsługi aplikacji notebooka.

Widok od tyłu



1. Złącza portów audio



Mikrofon

Do podłączania mikrofonu zewnętrznego.



Słuchawki

Złącze do podłączania głośników lub słuchawek.

2. Złącze HDMI

Technologia HDMI (multimedialny interfejs wysokiej rozdzielczości) jest wiodącym interfejsem i de-facto standardem łączenia sprzętu o wysokiej rozdzielczości (HD) i ultra wysokiej rozdzielczości (UHD).

3. DisplayPort

DisplayPort jest standardem cyfrowego złącza obrazu. Złącze to służy do podłączania monitora do sygnału DisplayPort.

Ważne: Zdecydowanie zaleca się podłączenie w pierwszej kolejności monitora(ów) do złącza HDMI lub DisplayPort, aby zapewnić sobie najlepsze doświadczenia w czasie gry.

4. Złącze zasilania

Złącze pozwala na podłączenie zasilania ATX.

5. Thunderbolt (Typ-C)

Thunderbolt™ 3 obsługuje transfer danych do 40Gb/s, podwójne wyjście na monitor 4K oraz podręczne ładowanie do 5V i 3A (opcjonalnie).

6. Złącze RJ-45

Złącze to służy do podłączania kabla LAN w celu umożliwienia pracy w sieci.

7. Port USB 3.0

USB 3.0, SuperSpeed USB, oferuje wyższe prędkości interfejsu do podłączania różnych urządzeń, takich jak napędy pamięci masowej, twarde dyski, czy kamery wideo, oraz oferuje więcej korzyści z szybkiego przesyłu danych.

8. Wyjście S/PDIF

Złącze S/PDIF udostępnia także transmisję cyfrowego audio do głośników zewnętrznych poprzez kabel optyczny.

Dane techniczne

Niniejsza specyfikacja ma wyłącznie charakter adnotacji i może zostać zmieniona bez uprzedzenia. Faktycznie sprzedawane produkty mogą być różne w poszczególnych regionach.

Odwiedź oficjalną stronę MSI pod adresem www.msi.com lub skontaktuj się z lokalnym detalistą, aby poznać właściwą specyfikację zakupionego produktu.

Charakterystyka Fizyczna

Waga 4,0 kg

Procesor

Pakiet LGA1151

Typ procesora CPU Procesor Intel® SKL-S K Series

Chipset

PCH Intel® Z170


Pamięć

Technologia DDR4 2133MHz

Pamięć 4 gniazda SO-DIMM

Maksymalnie Do 64GB

Zasilanie

450W
PSU AC: 100~240V 50~60Hz
Wyjście: +12V --- 37,5A 

Bateria RTC Tak

Pamięć masowa

HDD 2,5", HDD x 1

SSD SSD M.2 x 2

Port WE/WY

USB	x 4 (wersja 3.0)
Thunderbolt™ 3	x 2, USB 3.1 złącze Typu-C, wyjście 4K, wyjście do ładowania 3A (opcjonalnie)
Wejście mikrofonowe	x 1
Wyjście S/PDIF	x 1
Wyjście słuchawkowe	x 1
RJ45	x 2
HDMI	x 2 (v2.0)
DisplayPort	x 2 (v1.2)

Port komunikacji

LAN	Obsługiwane
Bezprzewodowa sieć LAN	Obsługiwane
Bluetooth	Obsługiwane

Wideo

Grafika (opcjonalnie)	NVIDIA® GeForce® grafika dyskretna MXM lub karta graficzna Intel® HD UMA
VRAM	GDDR5, oparta na strukturze GPU



msi[®]

3

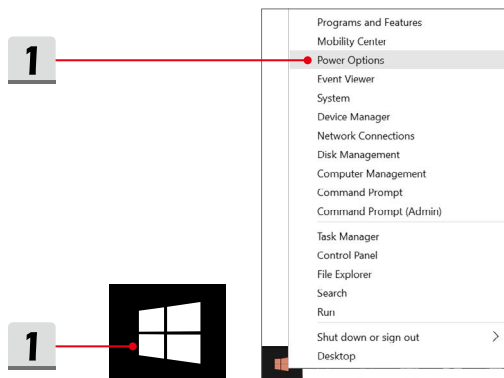
Szybkie uruchamianie

W jaki sposób ustawić plan zasilania w systemie Windows 10

Plan zasilania to zbiór ustawień sprzętowych i systemowych, który zarządza sposobem w jaki Twój komputer wykorzystuje i oszczędza energię. Plany zasilania mogą oszczędzać energię, maksymalizować wydajność systemu lub równoważyć oszczędzanie energii oraz wydajność. Domyślne plany zasilania — Zrównoważony i Oszczędzanie energii — spełniają oczekiwania większości użytkowników. Można jednak zmodyfikować ustawienia istniejących planów lub stworzyć własny plan.

Wybór lub dostosowanie planu zasilania

1. Znajdź ikonę [Windows] w lewym dolnym rogu ekranu. Kliknij prawym przyciskiem, aby wyświetlić menu wyboru. W menu wybierz [Opcje zasilania].
2. Wybierz plan zasilania klikając lewym przyciskiem jedną z opcji na liście planów zasilania. Jako przykład wybrano tu [Wysokowydajny] plan zasilania. Kliknij pozycję [Zmień ustawienia planu] po prawej stronie planu zasilania, aby go zmodyfikować.
3. Wybierz ustawienia uśpienia i wyświetlania, z których ma korzystać komputer. Kliknij [Zmień zaawansowane ustawienia planu], aby wprowadzić zmiany w wybranych ustawieniach planu zasilania i dopasować je do żądanych.
4. Aby przywrócić wybrany plan zasilania do ustawień domyślnych, kliknij [Przywróć ustawienia domyślne planu], a następnie kliknij [Tak], aby potwierdzić wybór.
5. Kliknij [OK], aby zakończyć.



2

Choose or customize a power plan

A power plan is a collection of hardware and system settings (like display brightness, sleep, etc.) that manages how your computer uses power. [Tell me more about power plans](#)

Preferred plans

☐ **Balanced (recommended)**

Automatically balances performance with energy consumption on capable hardware.

[Change plan settings](#)

☒ **High performance**

Favors performance, but may use more energy.

[Change plan settings](#)

3

Change settings for the plan: High performance

Choose the sleep and display settings that you want your computer to use.

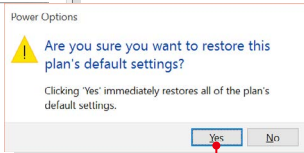
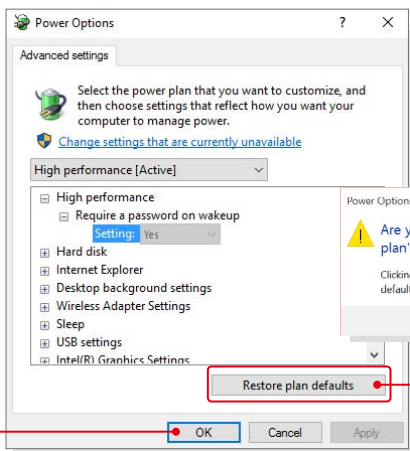
Turn off the display: Never

Put the computer to sleep: Never

[Change advanced power settings](#)

[Restore default settings for this plan](#)

5



4

Tworzenie własnego planu zasilania

Można utworzyć własny plan zasilania i dostosować go zgodnie z wymaganiami. Jednakże zalecane jest wykorzystanie funkcji oszczędzania energii ECO Engine podczas używania sprzętu.

1. W menu wybierz Opcje zasilania. Kliknij [Utwórz plan zasilania]
2. Wybierz istniejący plan, który w największym stopniu spełnia wymagania i nadaj mu nazwę. Kliknij przycisk [Next] (Dalej), aby kontynuować.
3. Zmień ustawienia nowego planu zasilania. Kliknij [Utwórz], aby ustawienia dostosowanego planu zostały wprowadzone.
4. Nowy plan zasilania jest gotowy i zostaje automatycznie aktywowany.

1

Control Panel Home

Require a password on wakeup
Choose what the power buttons do

Create a power plan
Choose when to turn off the display
Change when the computer sleeps

Choose or customize a power plan

A power plan is a collection of hardware and system settings (like how your computer uses power. [Tell me more about power plans](#))

Preferred plans

☐ **Balanced (recommended)**
Automatically balances performance with energy consumption.

☒ **High performance**
Favors performance, but may use more energy.

Hide additional plans

2

Create a power plan

Start with an existing plan and give it a name.

☐ **Balanced (recommended)**
Automatically balances performance with energy consumption on capable hardware.

☐ Power saver
Saves energy by reducing your computer's performance where possible.

☒ **High performance**
Favors performance, but may use more energy.

Plan name:

Next Cancel

3

Change settings for the plan: Extreme Performance

Choose the sleep and display settings that you want your computer to use.

Turn off the display: Never

Put the computer to sleep: Never

Create Cancel

3

4

Choose or customize a power plan

A power plan is a collection of hardware and system settings (like display brightness, sleep, etc.) that manages how your computer uses power. [Tell me more about power plans](#)

Preferred plans

☒ **Extreme Performance** [Change plan settings](#)


☐ **High performance** [Change plan settings](#)
Favors performance, but may use more energy.

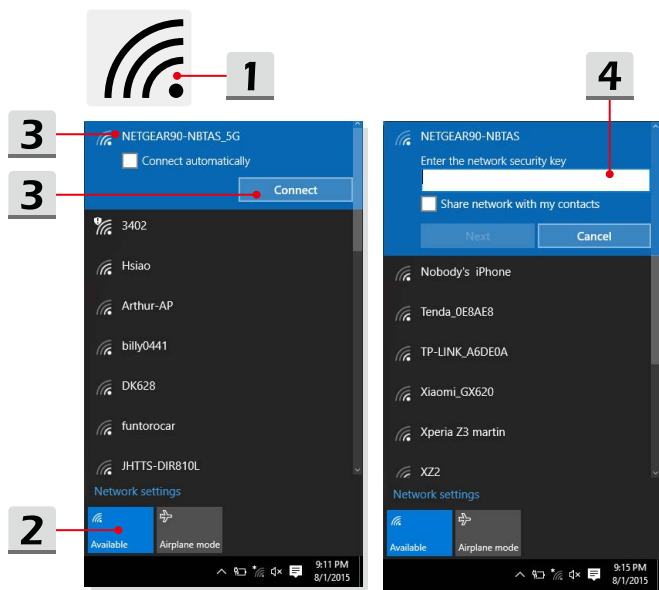
Jak połączyć się z Internetem

Bezprzewodowa sieć LAN

Bezprzewodowa sieć LAN to szerokopasmowe łącze bezprzewodowe, które umożliwia połączenie się z Internetem bez konieczności używania kabli. Aby skonfigurować połączenie z bezprzewodową siecią LAN, postępuj zgodnie z poniższymi instrukcjami.


► Bezprzewodowe połączenie LAN

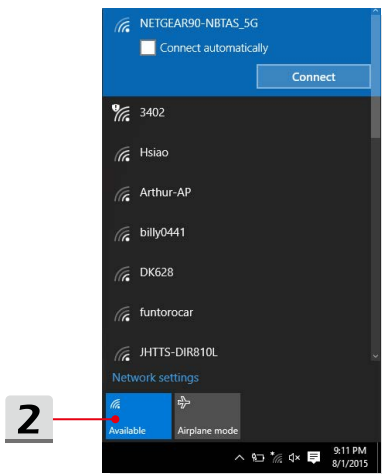
1. Wejdź na pulpit. Odszukaj ikonę  w prawym dolnym rogu paska zadań i kliknij na nią, aby rozwinąć menu ustawień sieciowych.
2. W menu ustawień sieciowych znajdują się dwie opcje [Wi-Fi] oraz [Tryb samolotowy], wybierz więc [Wi-Fi].
3. Wybierz połączenie sieci bezprzewodowej z listy dostępnych sieci i uzyskaj połączenie z Internetem. Kliknij [Połącz], aby kontynuować.
4. Może być konieczne wprowadzenie klucza sieciowego w celu połączenia z wybraną siecią. Następnie kliknij [Dalej].



- Sprawdź stan bezprzewodowej sieci LAN.

Kiedy tryb samolotowy jest aktywny, łącze bezprzewodowe LAN jest wyłączone. Przed ustawieniem bezprzewodowej sieci LAN upewnij się, że tryb samolotowy jest wyłączony.


1. Wejdź na pulpit. Odszukaj ikonę  w prawym dolnym rogu paska zadań i kliknij na nią, aby rozwinąć menu ustawień sieciowych.
2. Sprawdź czy tryb bezprzewodowej sieci LAN jest dostępny w ustawieniach sieciowych.

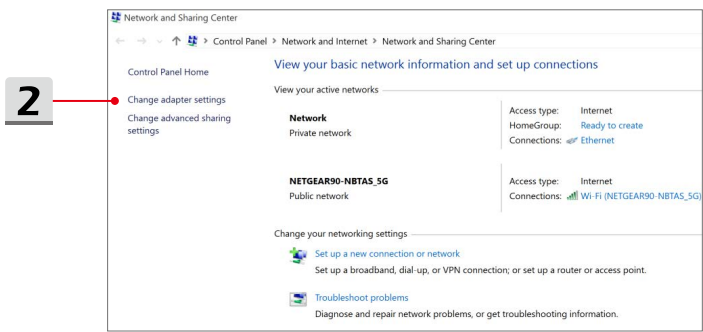
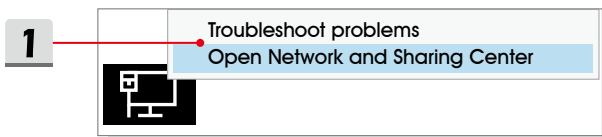


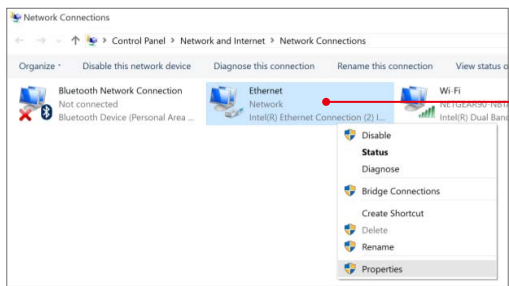
Przewodowa sieć LAN

Połączenie z Internetem za pomocą kabli i kart sieciowych. Przed ustawieniem połączenia dla dynamicznego IP/PPPoE lub szerokopasmowego (PPPoE) lub statycznego IP, skontaktuj się z dostawcą usług internetowych (ISP) lub administratorem sieci, w celu uzyskania pomocy w ustanowieniu połączenia internetowego.

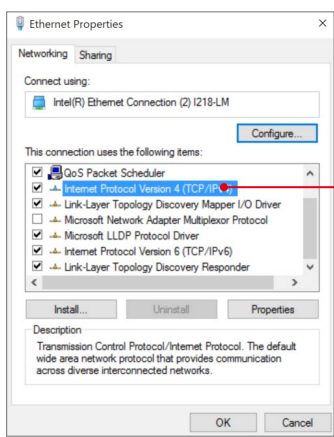
► Dynamiczne połączenie IP/PPPoE

1. Wejdź na pulpit. Odszukaj ikonę  w prawym rogu paska zadań i kliknij na nią prawym klawiszem, aby wybrać [Otwórz Centrum sieci i udostępniania].
2. Wybierz [Zmień ustawienia karty sieciowej].
3. Kliknij prawym przyciskiem pozycję [Ethernet], aby z rozwijalnego menu wybrać [Właściwości].
4. W oknie Właściwości Ethernet wybierz zakładkę [Sieć] i zaznacz [Internet Protocol Version 4 (TCP/IPv4)]. Następnie aby kontynuować, kliknij [Właściwości].
5. Wybierz zakładkę [Ogólne], kliknij [Uzyskaj adres IP automatycznie] i [Uzyskaj adres serwera DNS automatycznie]. Następnie kliknij [OK].

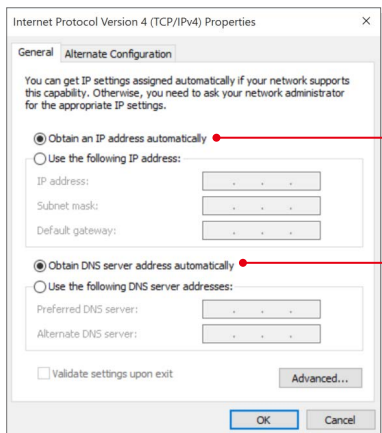




3




4

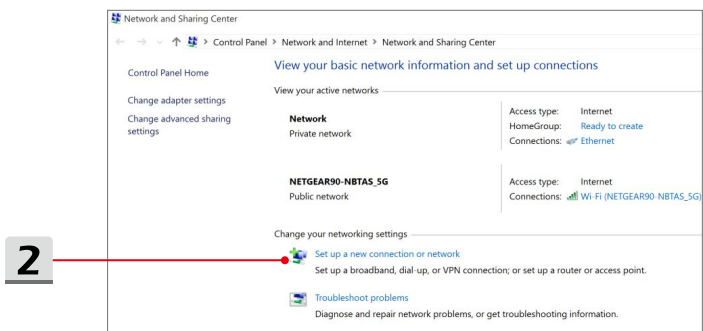
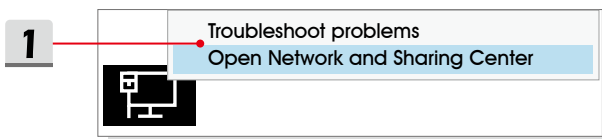


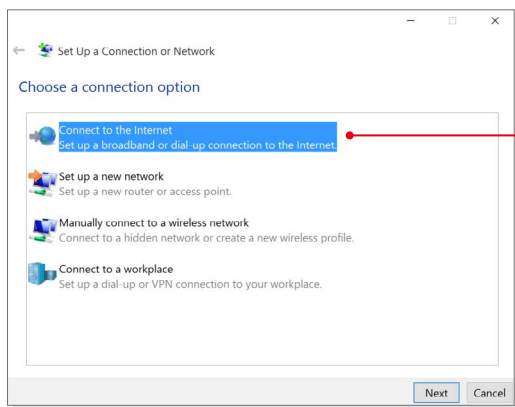
5

5

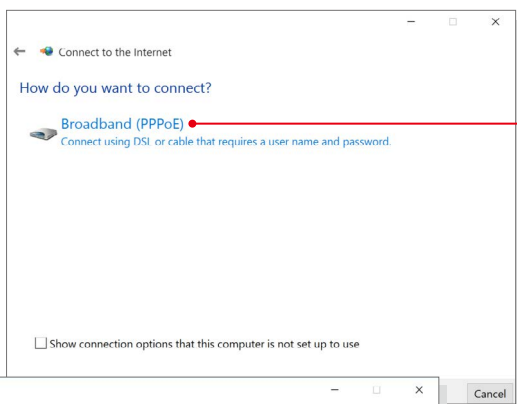
► Połączenie szerokopasmowe (PPPoE)

1. Wejdź na pulpit. Odszukaj ikonę  w prawym rogu paska zadań i kliknij na nią prawym klawiszem, aby wybrać [Otwórz Centrum sieci i udostępniania].
2. W pozycji [Zmień ustawienia sieci] zaznacz [Skonfiguruj nowe połączenie lub nową sieć].
3. Wybierz [Połącz z Internetem] i kliknij [Dalej].
4. Kliknij [Połączenie szerokopasmowe (PPPoE)].
5. Wypełnij pola Nazwa użytkownika, Hasło i Nazwa połączenia. Następnie kliknij [Połącz].

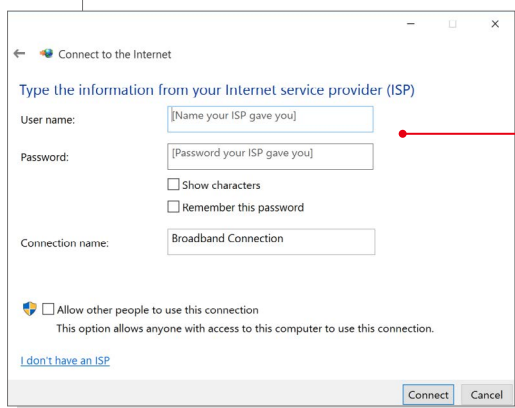




3



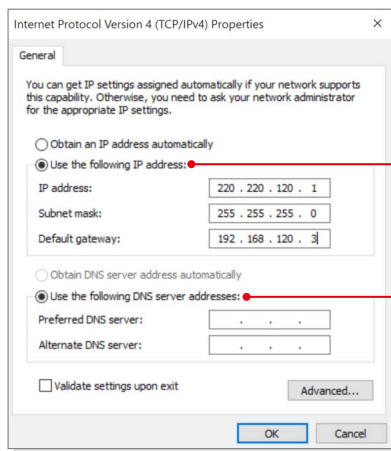
4



5

► Połączenie ze statycznym IP

1. Wykonaj kroki 1 do 4 w pozycji Dynamiczne połączenie IP/PPPoE.
2. Wybierz zakładkę [Ogólne] i kliknij [Użyj następującego adresu IP] i [Użyj następującego adresu serwera DNS]. Zostaniesz poproszony o wprowadzenie adresu IP, maski podsieci, i bramki domyślnej, a następnie o kliknięcie [OK].




Jak skonfigurować połączenie Bluetooth

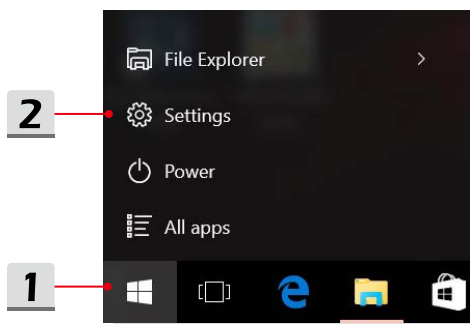
Powiązywanie urządzeń to proces, w którym dwa urządzenia Bluetooth komunikują się ze sobą po nawiązaniu połączenia.

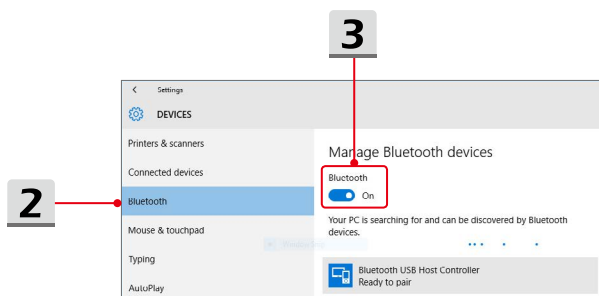
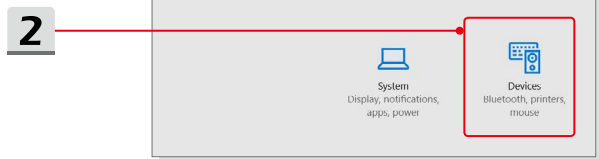
Aktywacja połączenia Bluetooth

► Sprawdzanie stanu Bluetooth

Kiedy tryb samolotowy jest aktywny, łącze Bluetooth jest wyłączone. Przed ustanowieniem połączenia Bluetooth upewnij się, że tryb samolotowy jest wyłączony.

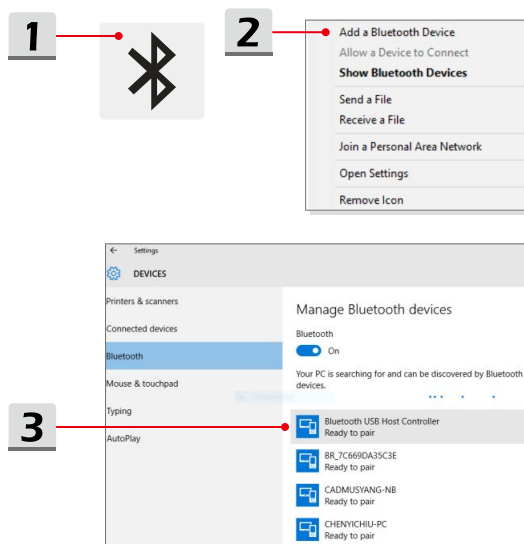
1. Wejdź na pulpit. Znajdź ikonę  w lewym dolnym rogu ekranu i kliknij ją.
2. Wybierz [Ustawienia], a następnie przejdź do [Urządzenia/ Bluetooth], aby sprawdzić czy dostępne jest połączenie Bluetooth.
3. Przetwórz połączenie Bluetooth na [Wł.] jeżeli jest ustawione na [Wyl.].

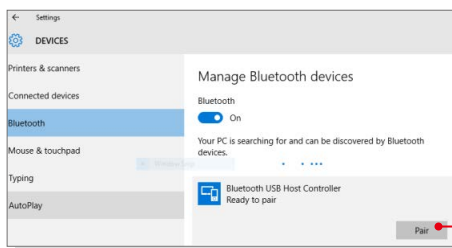




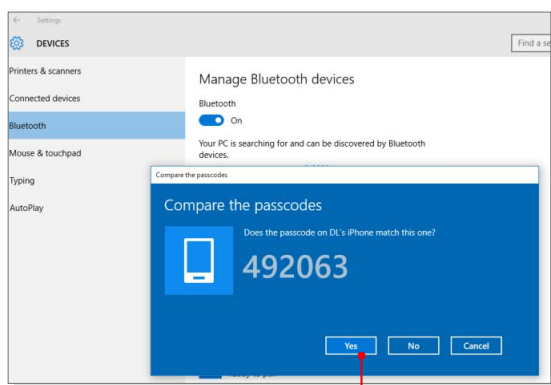
► Powiązywanie urządzeń Bluetooth

1. Wejdź na pulpit. Znajdź ikonę [Bluetooth] w prawym dolnym rogu ekranu na pasku zadań i kliknij ją.
2. Wybierz [Dodaj urządzenie Bluetooth].
3. Z listy sieci wybierz jedno połączenie Bluetooth.
4. Kliknij [Paruj], aby kontynuować.
5. Sprawdź dopasowanie kodu na urządzeniu oraz wybranym urządzeniu Bluetooth i kliknij [tak], aby zakończyć.





4



5

Jak połączyć się z urządzeniami zewnętrznymi

Urządzenie może być wyposażone w różne porty WE/WY (wejścia/wyjścia), takie jak USB, HDMI i DisplayPort. Użytkownicy mogą podłączać do niego różne urządzenia peryferyjne.

W celu podłączenia tych urządzeń należy sięgnąć do instrukcji obsługi tych urządzeń, a następnie podłączyć je do urządzenia. Urządzenie jest w stanie automatycznie wykryć podłączone urządzenia zewnętrzne, lecz jeżeli urządzenia nie zostaną wykryte automatycznie, należy ręcznie dodać nowe urządzenia, przechodząc do [Menu start / Panel sterowania / Dodaj urządzenie], aby dodać urządzenie.

