



msi[®]

1 前言

目錄

1. 前言	1-1
版權聲明	1-4
商標	1-4
發行版本	1-4
FCC-B 無線電頻率干擾聲明	1-5
FCC 法規	1-5
CE 規定	1-5
電池規範	1-6
WEEE 聲明	1-6
化學物質資訊	1-6
升級及保固	1-7
取得替換零件	1-7
安全指南	1-8
限用物質含有情況標示聲明書	1-10
2. 簡介	2-1
打開包裝	2-2
產品檢視	2-3
頂蓋開啟檢視圖	2-3
前端檢視圖	2-5
產品規格	2-7
3. 使用入門	3-1
如何在 Windows 10 設定電源計劃	3-2
選擇或自訂電源計劃	3-2
建立電源計劃	3-4
如何連接網際網路	3-6
無線網路	3-6
有線網路	3-8
如何設定藍牙連線	3-13
啟動藍牙連線	3-13
如何連接外部裝置	3-17

版權聲明

本手冊的內容的智慧財產權屬微星科技所有。我們盡心製作本文件，但並不保證內容的正確性。因產品持續更新，我們保留隨時修改本文件的權利，恕不另行通知。

商標

所有的商標均為其個別物主的財產。

發行版本

- ▶ 版本：1.0
- ▶ 日期：02, 2016

FCC-B 無線電頻率干擾聲明

本裝置經測試並證明符合 FCC 法規第 15 節 B 類數位裝置的規範。這些規範的目的在於針對住宅區所產生的有害干擾，提供合理的防護。由於本裝置會產生、使用及發射無線電頻率能量，若未遵循操作指示安裝與使用本裝置，可能對無線通訊造成不良干擾。然而在特定的安裝情形下，仍有產生干擾的可能。請以關閉再開啟本裝置電源的方式，來判定是否對無線電或電視收訊造成有害干擾。若有的話，建議您以下列方法來修正干擾情形：

- ▶ 重新調整接收天線的方向或位置
- ▶ 拉大本裝置與接收器間的距離
- ▶ 將本裝置及接收器分別插到不同電路的插座上

說明

- ▶ 獲標準管制單位明確核可之變更或修改，會讓使用者喪失操作本裝置的權利。
- ▶ 須使用屏蔽線及 AC 電源線，以符合電磁輻射限制。

FCC 法規

本裝置符合 FCC 法規第 15 節 B 類數位裝置的標準，操作程序受限於以下二個條件：

- ▶ 本裝置不得產生有害的電波干擾。
- ▶ 本裝置必須接收所有干擾，包括可能導致非預期操作的干擾。

CE 規定



本裝置符合歐盟主要安全規範及其它相關條款規定。

電池規範



歐盟：電池，電池組及蓄電池不可當作未分類的家庭廢棄物棄置。請依據當地法規使用公共回收系統退回、回收或處理電池。



廢電池請回收

台灣：為保護環境安全，廢棄電池應進行回收處置。

美國加州：鈕扣型電池可能包含高氯酸鹽物質，因此在加州內回收或棄置時，需經特殊處理。如需更進一步的資訊，請造訪：

<http://www.dtsc.ca.gov/hazardouswaste/perchlorate/>

注意：為避免因更換不當電池導致爆炸，請務必使用由原廠建議之同款或同等級的電池。務必將電池放在安全場所。

WEEE 聲明



歐盟：歐盟已制訂有關廢電機電子設備法令，亦即自2005年8月13日生效的2002/96/EC，明文規定「電機電子設備產品」不可再以都市廢棄物處理，且所有相關電子設備製造商，均須在產品使用壽命結束後進行回收。

化學物質資訊

為符合化學物質法規，例如 EU REACH 法規（歐洲議會與歐洲理事會法規 EC 第1907/2006 號），MSI 於以下網站提供產品內含的化學物質資訊：

http://www.msi.com/html/popup/csr/evmtptrt_pcm.html

升級及保固

請注意，依實際購買機種而異，部份安裝在個人電腦的零組件，如記憶卡模組、固態硬碟、光碟機、藍牙無線 combo 卡等，可依使用者需求升級或更換。

欲知購買機種細節，請聯絡當地經銷商。若您不熟悉個人電腦內零組件位置，或是不知組裝或拆裝的方法，請勿嘗試自行升級或更新，以免造成個人電腦損壞。如需升級產品或更換零組件等服務，建議您洽詢授權經銷商或服務中心。

取得替換零件

請注意，在特定國家或區域中，若購置的個人電腦已停產，製造商支援您取得產品替換零件（或相容零件）的期限以 5 年為限，視當時政府規定而定。請透過以下網址聯絡我們，以瞭解更多取得備用零件的相關資訊：<http://www.msi.com/support/>

安全指南



請詳閱安全指示。須留意裝置及使用手冊上的注意事項及警告標示。



請勿將本裝置放置在濕熱或高溫的環境。



請勿覆蓋本裝置外部的散熱孔，以免過熱。



- 請勿將本裝置放置於攝氏 60 度（華氏 140 度）以上或攝氏 0 度（華氏 32 度）以下無空調的環境，以免裝置損壞。
- 本裝置應在攝氏 35 度（華氏 95 度）以下操作。



將電源線擺放在不易被踩到的地方。勿在電源線上方放置物品。



避免將強磁物品或電器放置於本裝置附近。



切勿將任何液體潑灑至本裝置，以免造成裝置損壞或導致電擊。



若發生下列任一情況，請將本裝置交由維修人員檢查：

- 電源線或插頭損壞。
- 有液體滲進本裝置。
- 裝置暴露在溼氣當中。
- 裝置無法正常運作，或您依使用手冊說明操作後，仍無法正常運作。
- 裝置掉落後損壞
- 裝置外觀有明顯的破損痕跡。



綠色產品特色

- 本裝置使用中或閒置時都能節能
- 有限使用對環境或健康有害的物質
- 易於拆裝及回收。
- 鼓勵回收使用以減少自然資源的損耗。
- 藉由簡易的產品升級來延長產品的使用壽命。
- 經由回收策略以減少固體廢棄物。

環保政策

- 產品採用環保設計，能妥善再利用各種零件以及回收使用。使用壽命終了時，不應丟棄本產品。
- 使用者應聯絡本地經核可的資源回收場，處理這類產品的回收及棄置工作。
- 有關詳細的回收資訊，請參閱 MSI 網站，並聯絡當地的代理商。
- 此外，使用者亦可透過 gpcontdev@msi.com 與我們聯絡，取得正確棄置、回收及拆卸 MSI 產品的相關資訊。



注意！過度使用本產品可能造成視力傷害，建議您

- 每次使用本產品 30 分鐘，請休息 10 分鐘。
- 未滿 2 歲幼兒不宜使用或注視本產品螢幕，2 歲以上兒童每天觀看螢幕不宜超過 1 小時。

限用物質含有情況標示聲明書

單元	限用物質及其化學符號					
	鉛 (Pb)	汞 (Hg)	鎘 (Cd)	六價鉻 (Cr ⁺⁶)	多溴聯苯 (PBBs)	多溴二苯醚 (PBDEs)
電路板總成	-	○	○	○	○	○
儲存裝置	-	○	○	○	○	○
液晶面板	-	○	○	○	○	○
輸出/入裝置	-	○	○	○	○	○
電源供應器	-	○	○	○	○	○
金屬機構件	-	○	○	○	○	○
塑膠機構件	○	○	○	○	○	○
配件(例: 滑鼠等)	-	○	○	○	○	○
<p>備考1. "超出0.1 wt %" 及 "超出0.01 wt %" 係指限用物質之百分比含量超出百分比含量基準值。</p> <p>備考2. "○"係指該項限用物質之百分比含量未超出百分比含量基準值。</p> <p>備考3. "-" 係指該項限用物質為排除項目。</p>						

筆記型電腦產品RoHS資訊:
http://tw.msi.com/html/popup/csr_tw/cemm_tw.html



msi[®]

2

簡介

感謝您選擇由我們精心設計的裝置，此款精緻的裝置將讓您體驗愉快與專業的使用經驗。我們很榮幸告知您本裝置已通過完善的全面測試，並承襲我們一貫的可靠信譽和客戶滿意度。

打開包裝

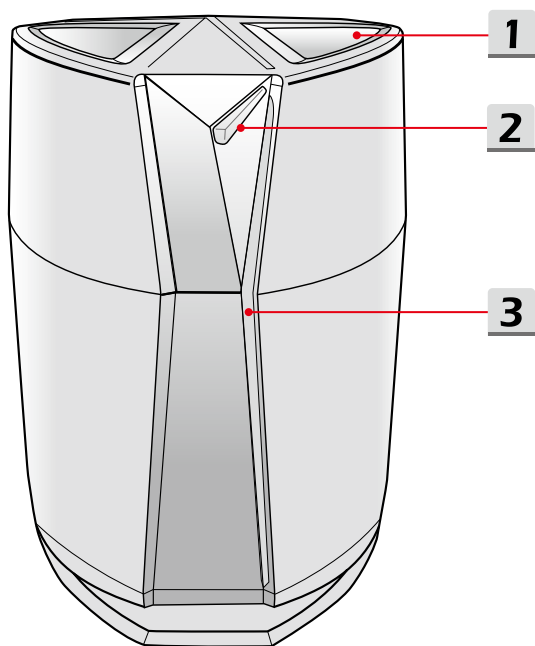
首先打開裝運的紙箱，仔細檢查包裝內所有的項目。如果以下品項損壞或短少，請立即連絡當地的經銷商。請保留包裝外盒及包材，以供日後運送裝置使用。包裝內應含下列配件：

- ▶ 本裝置
- ▶ 快速入門指南
- ▶ AC 電源線
- ▶ 選配多合一軟體光碟，內含完整版使用者手冊、驅動程式、應用程式等

產品檢視

本節提供裝置的基本說明。閱讀以下說明有助您在使用前更清楚外觀。請注意本章裝置示意圖僅供參考，有可能與您實際購買的產品稍有不同。

頂蓋開啟檢視圖



1. 散熱孔

散熱孔是設計用來冷卻系統。請勿堵塞散熱口，以利空氣流通。

2. 電源按鈕/ 電源燈號



電源

電源按鈕

- 按本鈕啟動或關閉裝置。
- 按本鈕將裝置自睡眠狀態喚醒。
- 註：本裝置也可透過外接的滑鼠或鍵盤任意鍵喚醒。

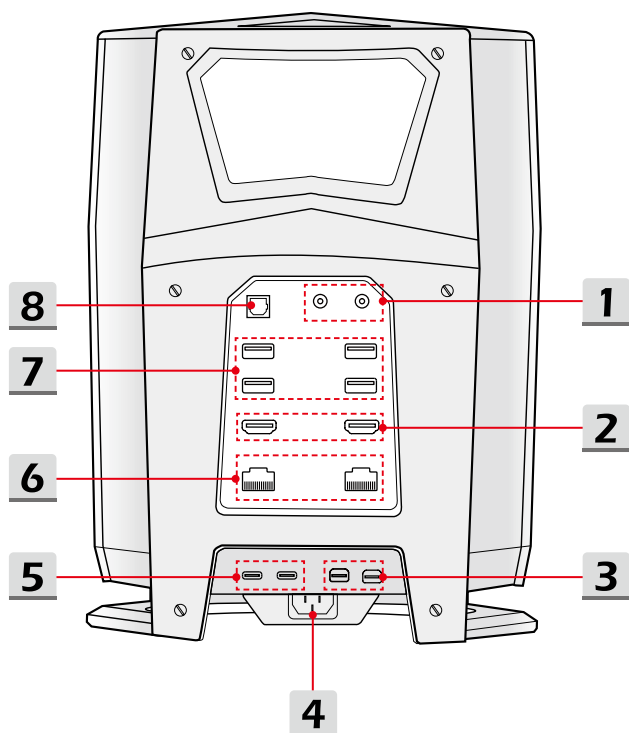
電源燈號

- 燈號亮表示裝置的電源啟動。
- 燈號熄滅表示裝置關閉。

3. 系統指示燈

指示燈號可透過 MSI Dragon Center 軟體調整。詳情請參閱筆電軟體手冊。

前端檢視圖



1. 音效插孔



麥克風
外接麥克風。



耳機輸出
喇叭或耳機插孔。

2. HDMI 連接埠

高畫質多媒體介面 (HDMI) 是連接支援高畫質 (HD) 及超高畫質 (UHD) 裝置的領先介面及業界標準。

3. DisplayPort 連接埠

DisplayPort 連接埠為數位顯示介面標準。本接頭連接 DisplayPort 介面螢幕。

註：建議將螢幕優先接到 HDMI 或 DisplayPort 連接埠，以獲得極致電競體驗。

4. 電源插孔

本插孔接電源線，插孔內為 ATX 電源供應器，以提供電腦電力。

5. Thunderbolt (Type-C)

Thunderbolt™ 3 標準支援最高 40Gbps 傳輸速率、連接 2 個 4K 螢幕輸出、選配支援最高 5V/3A 高速充電。

6. RJ-45 連接埠

此為網路插孔，可接上網路線以連線到網路。

7. USB 3.0 連接埠

USB 3.0 連接埠為 SuperSpeed 高速 USB 連接埠，是為高速傳輸介面，可連接多種裝置，例如：資料儲存裝置、硬碟、或影音相機裝置，提供高速的資料傳輸優勢。

8. S/PDIF 輸出

S/PDIF 接頭，是透過光纖排線將數位音效傳輸到外部喇叭。

產品規格

本產品規格表僅供參考，若有變動恕不另行通知。實際商品的銷售視地區之不同而有差異。詳細規格資訊，可至微星官方網站查詢，或洽當地經銷商。

實體特徵	
重量	4 公斤
CPU	
封裝	LGA1151
處理器類型	Intel® SKL-S K 系列處理器
核心晶片	
平台路徑控制器	Intel® Z170
記憶體	
技術	DDR4 2133MHz
記憶體	SO-DIMM 插槽 x 4
最高	最高達 64GB
電源	
電源供應器	450W 交流電：100~240V 50~60Hz 輸出：+12V  37.5A  
RTC 電池	是
儲存裝置	
硬碟規格	2.5" HDD x 1
固態硬碟規格	M.2 SSD x 2

I/O 連接埠

USB	x 4 (3.0)
Thunderbolt™ 3	x 2 USB 3.1 Type-C 介面、4K 輸出、3A 充電輸出 (選配搭載)
麥克風輸入	x 1
S/PDIF 輸出	x 1
耳機輸出	x 1
RJ45	x 2
HDMI	x 2 (v2.0)
DisplayPort	x 2 (v1.2)

通訊埠

區域網路	支援
無線網路	支援
藍牙	支援

視訊

顯示卡 (選配搭載)	NVIDIA® GeForce® MXM 模組或 Intel® HD 內顯
VRAM	GDDR5, 依 GPU 架構而定



msi[®]

3

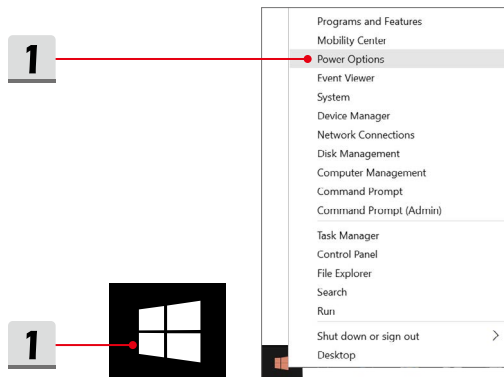
使用入門

如何在 Windows 10 設定電源計劃

電源計劃是硬體與系統設定的集合，可用來管理您電腦的使用方式。電源計劃可協助您節省能源、讓系統效能最佳化或達到兩者間的平衡。預設的電源計劃有平衡和省電，符合多數人的需求。您可以變更任一個計劃的設定，或者建立自己的計劃。

選擇或自訂電源計劃

1. 在螢幕左下角找到 Windows 圖示，按滑鼠右鍵選擇「電源選項」。
2. 在清單按滑鼠左鍵點選任一電源計劃。圖示以「高效能」為例。若要自訂電源計劃，按右側「變更計劃設定」。
3. 選擇您電腦要使用的睡眠及顯示器設定。按「變更進階電源設定」，以變更該計劃的設定來符合您的需求。
4. 若要將電源計劃回復為原預設值，按「還原電源計劃預設值」，再按「是」確認。
5. 最後按「確定」結束。



2

Choose or customize a power plan

A power plan is a collection of hardware and system settings (like display brightness, sleep, etc.) that manages how your computer uses power. [Tell me more about power plans](#)

Preferred plans

☐ **Balanced (recommended)**

[Change plan settings](#)

Automatically balances performance with energy consumption on capable hardware.

☒ **High performance**

[Change plan settings](#)

Favors performance, but may use more energy.

3

[Change advanced power settings](#)[Restore default settings for this plan](#)

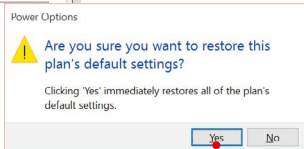
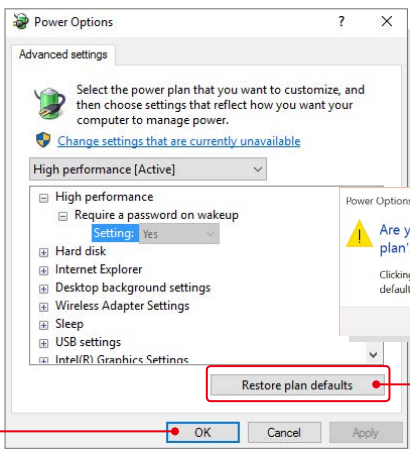
Change settings for the plan: High performance

Choose the sleep and display settings that you want your computer to use.

Turn off the display: Never

Put the computer to sleep: Never

5



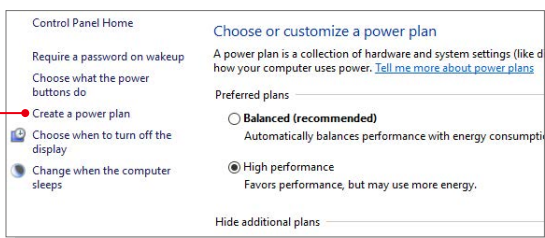
4

建立電源計劃

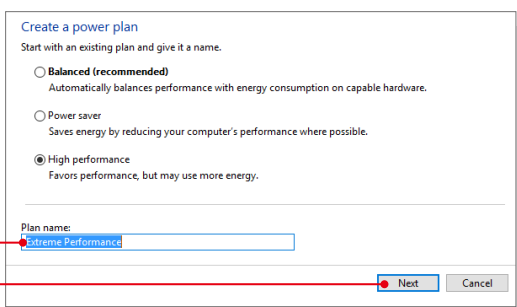
您可建立電源計劃並依個人需求自訂。不過建議您使用本裝置 ECO Engine 節電功能以有效延長電池使用時間。

1. 在螢幕左下角找到 Windows 圖示，按滑鼠右鍵選擇「電源選項」。在左側窗格選擇「建立電源計劃」。
2. 選取最接近需求的電源計劃，為新電源計劃命名。再按「下一步」繼續。
3. 為新電源計劃變更設定。選取「建立」讓新計劃生效。
4. 現在新電源計劃已自動設為使用中。

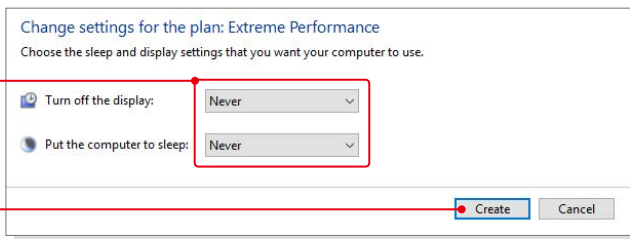
1



2

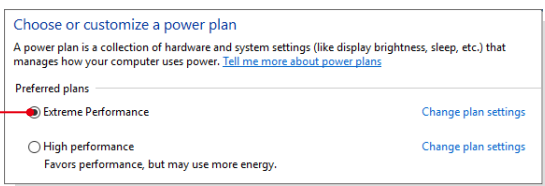


3



3

4




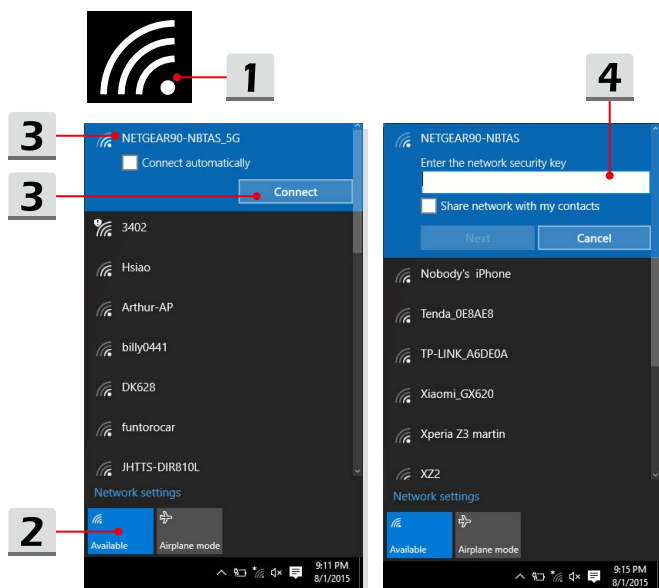
如何連接網際網路

無線網路

無線網路是種無線寬頻連線方式，能讓使用者不需任何排線，就能連接到網際網路。請參照以下的說明，來建立無線網路的連線。


► 建立無線網路連線

1. 首先請到桌面。將滑鼠游標移到右下角工作列中的網路圖示 ，點選圖示來開啟網路設定清單。
2. 網路設定清單，有「Wi-Fi」和「飛行模式」二種選項，請選擇「Wi-Fi」。
3. 從網路清單中選擇要使用的無線網路連接方式來連接網路。點選「連線」繼續。
4. 連接所選擇的網路時需輸入網路安全性金鑰，請輸入後點選「下一步」。



► 確認無線網路狀態

啟動飛航模式時，就會關閉無線網路連線功能。請先確認飛航模式已關閉，再建立無線網路連線。

1. 首先請到桌面。將滑鼠游標移到右下角工作列中的網路圖示 ，點選圖示來開啟網路設定清單。
2. 請確認在無線網路設定清單中的無線網路模式是否可以使用。




2



有線網路

使用排線和網路介面卡來連接至網際網路。在設定動態 IP 連線/ PPPoE/ 寬頻或靜態 IP 連線前，請先聯繫你的網際網路服務提供者 (ISP) 或網路管理員來尋求網路網路連線設定的支援。

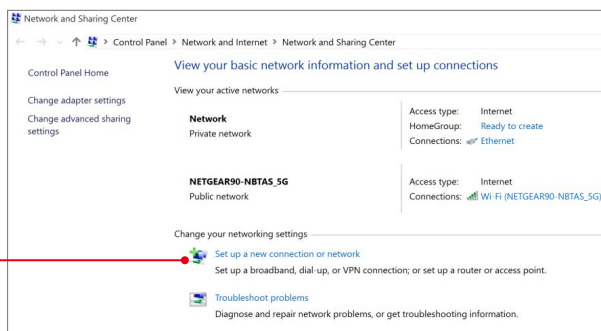
► 建立動態 IP/PPPoE 連線

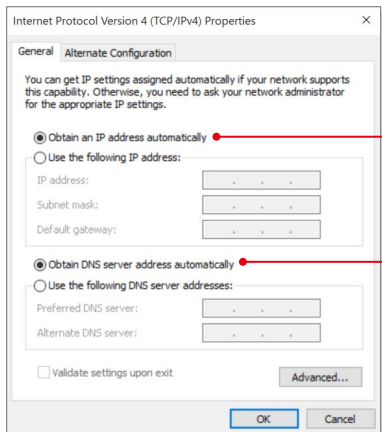
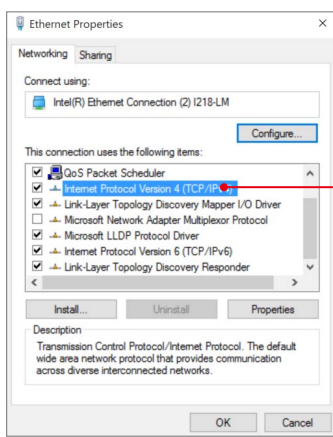
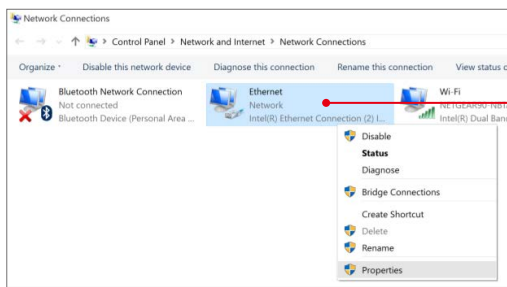
1. 首先請到桌面。將滑鼠游標移到右下角工作列中的網路圖示 ，點選右鍵來選擇「開啟網路和共用中心」。
2. 選擇「變更介面卡設定」。
3. 在「乙太網路」上按滑鼠右鍵，下拉式選單中選擇「內容」。
4. 在區域連線內容的視窗選擇「網路功能」頁籤，勾選「網際網路通訊協定第 4 版 (TCP/IPv4)」，接著點選「內容」繼續。
5. 選擇「一般」標籤，勾選「自動取得 IP 位址」和「自動取得 DNS 伺服器位址」，再按「確定」。

1


Troubleshoot problems
Open Network and Sharing Center

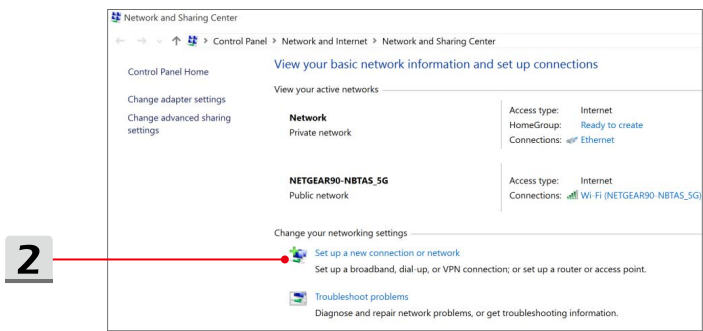
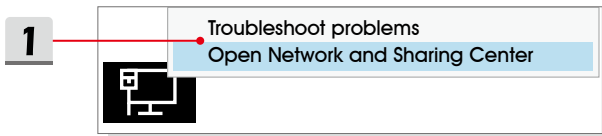
2

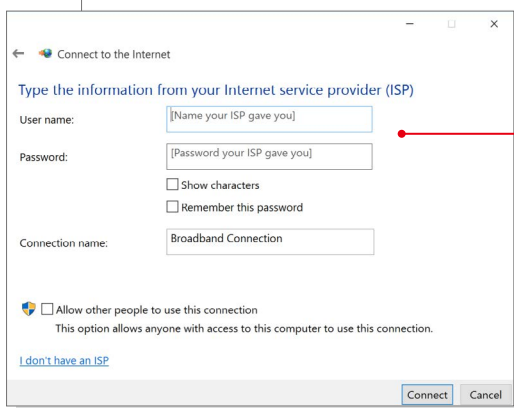
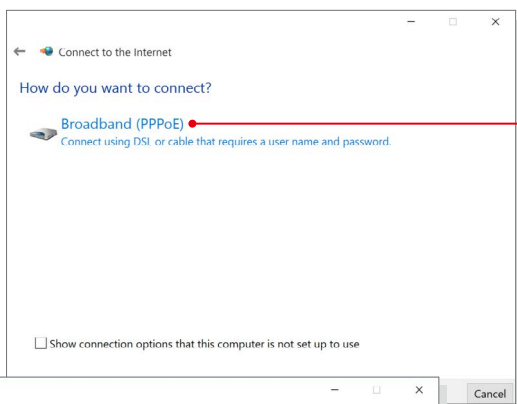
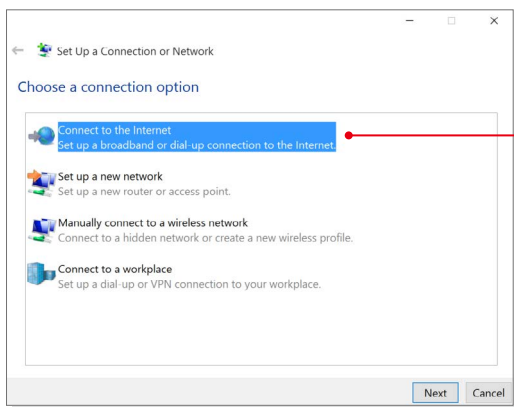




► 設定寬頻 (PPPoE) 連線

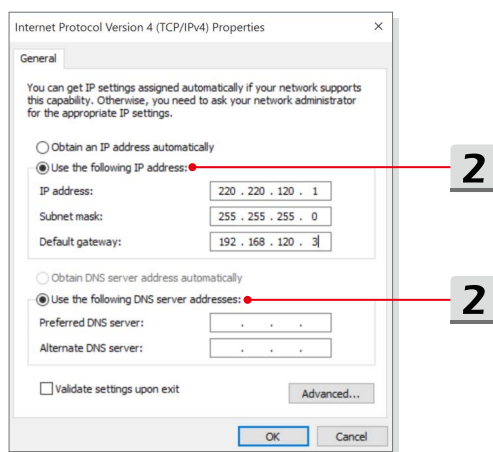
1. 首先請到桌面。將滑鼠游標移到右下角工作列中的網路圖示 ，點選右鍵來選擇「開啟網路和共用中心」。
2. 在「變更網路設定」下，點選「設定新的連線或網路」。
3. 選擇「連線到網際網路」，然後點選「下一步」。
4. 點選「寬頻 (PPPoE)」。
5. 輸入使用者名稱、密碼和連線名稱，接著選「連線」。





► 設定靜態 IP 網路連線

1. 請重覆前頁設定動態 IP/PPPoE 連線的步驟 1 到 4。
2. 選擇「一般」標籤，勾選「使用下列的 IP 位址」和「使用下列的 DNS 伺服器位址」。此時請在空格中輸入 IP 位址、子網路遮罩和預設閘道，按「確定」結束。




如何設定藍牙連線

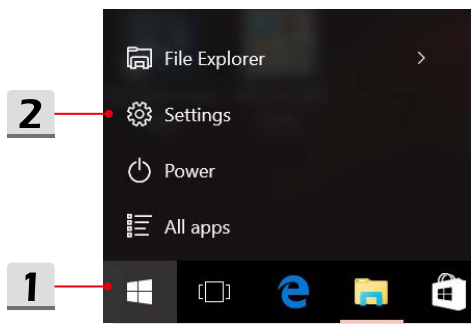
藍牙配對，是指透過連線建立來讓二種藍牙裝置取得連線以便能互相傳輸資料。

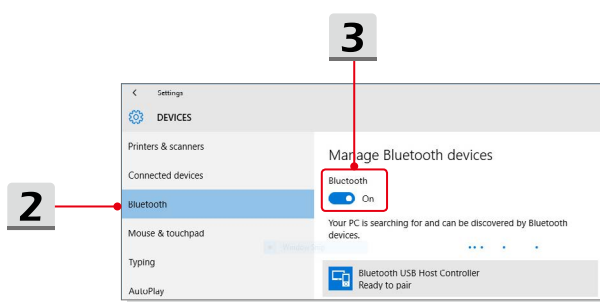
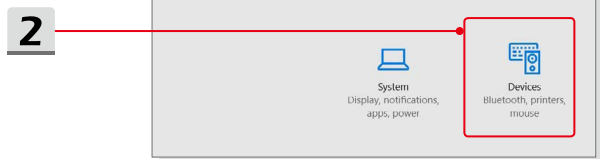
啟動藍牙連線

► 確認藍牙狀態

當啟動飛航模式時，就會關閉藍牙連線功能。請先確認飛航模式已關閉，再建立藍牙連線。

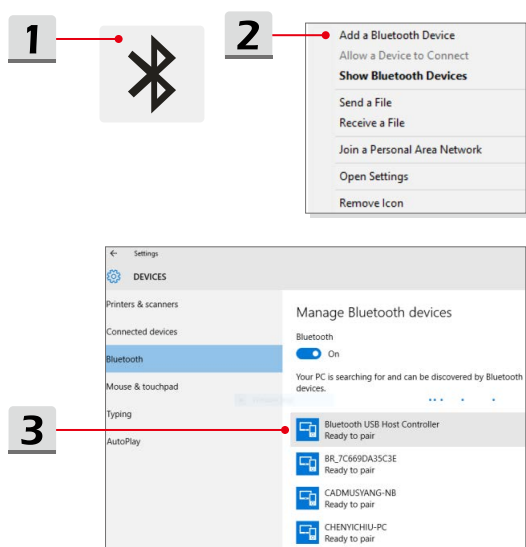
1. 首先請到桌面。將滑鼠游標移到左下角畫面中的 Windows 開始圖示  後點選。
2. 請點選「設定」，接著請到「裝置/ 藍牙」來確認藍牙模式是否可以使用。
3. 若藍牙連線是顯示「關閉」的狀態，請轉換到「開啟」的狀態。

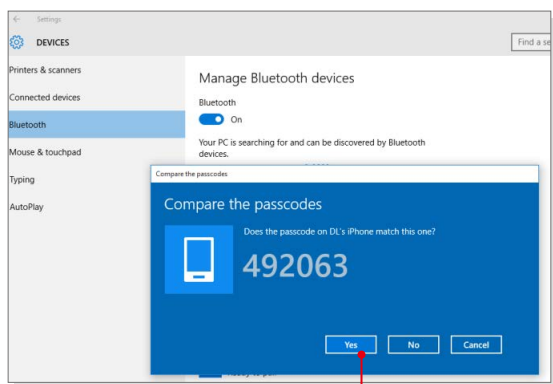
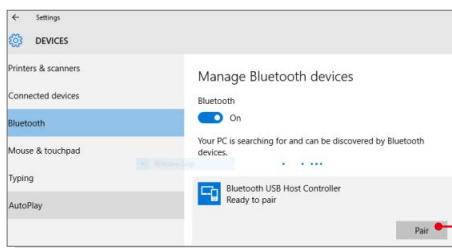




▶ 配對藍牙裝置

1. 首先請到桌面。將滑鼠游標移到右下角畫面中的藍牙圖示並點選。
2. 點選「新增藍牙裝置」。
3. 從網路連線清單中選取一個藍牙連線。
4. 點選「配對」來繼續。
5. 確認本裝置與藍牙裝置的密碼是否相符，點選「是」完成連線。





如何連接外部裝置

本裝置配置多種連接 I/O (輸入/輸出) 埠，例如 USB、HDMI、DisplayPort 等連接埠。使用者可將各種週邊裝置接到本裝置。

若要連接上述裝置，請先參閱各裝置的使用說明，再接到本裝置。本裝置能夠自動偵測所連接的外部裝置。若系統未自動偵測到連接裝置，請利用手動方式：在 [開始功能表/控制台/硬體和音效/新增裝置] 來新增新裝置。

